



**Nueva teoría de construcción de la Gran Pirámide**  
**La conservación del templo de Debod**

**Grandes egiptólogos:**  
**Jean-Baptiste Joseph Fourier**

**Novedades:**  
**El llamado perfil egipcio**

**Imagen del mes:**  
**La reina Ankhnes-Meryra II**  
**y Pepi II**

**Artículo del mes:**  
**El Museo Imhotep en Saqqara**





# Boletín Informativo

## Amigos de la Egiptología

Año V - Número XLVI - Abril 2007

### Índice

Presentación.....	2
Artículo del mes.....	3
El Museo Imhotep en Saqqara .....	3
Noticias.....	22
Esther Pons espera este año continuar con el cierre de la tumba saíta nº 14 de Oxirrinco ...	22
Gabarrón incorpora 85 piezas a su colección de arte antiguo .....	23
Científicos españoles acceden a la tumba de un sirviente de la reina Hatshepsut.....	24
Éxito de público en la muestra de Caixanova sobre arte egipcio.....	24
Concluyen un proyecto para proteger templos faraónicos de las filtraciones de agua .....	25
El Museo Egipcio desempolva de su sótano antigüedades de hace 4.000 años.....	26
La UNESCO propone cubrir el Templo de Debod con una campana de cristal para protegerlo .....	26
Los tesoros de Tutankhamón volverán a Gran Bretaña después de 35 años .....	27
La Comunidad inicia los trámites para declarar B.I.C. el Templo de Debod .....	29
El conservador del Templo de Debod dice que su estado no es alarmante .....	30
Debod afronta vientos y humedades .....	31
El expediente protector para Debod ya está en marcha .....	32
Afeites en lugar de vísceras.....	32
El Templo de Debod se conservaría mejor «si no estuviera al aire libre», dice el alcalde .....	33
El encanto del faraón niño .....	34
Más de 25.000 personas han visitado "Egipto: el viaje a la eternidad" .....	35
Abrirán cámaras secretas de la Gran Pirámide de Guiza .....	36
Egipto recupera dos piezas arqueológicas sacadas de contrabando .....	36
Un arquitecto francés cree haber descubierto el enigma de las pirámides.....	37
Breves .....	38
Irene López Goñi: "La consideración de los niños egipcios era como la actual" .....	38
Egipto homenajea al arqueólogo australiano David O'Connor.....	38
Encuentran en Luxor cántaros y flores de más 3 mil años.....	38
Varios .....	39
La momia de Yuya .....	39
Nuevas tumbas en la necrópolis de Saqqara .....	40
Tribuna de opinión.....	40
Conservación preventiva.....	40
Imagen del mes.....	41
La reina Ankhnes-Meryra II y Pepi II.....	41
Grandes egiptólogos .....	44
Jean-Baptiste Joseph Fourier .....	44
Exposiciones .....	45
Anubis, Upwawet and Other Deities* .....	45
Nefer. La Donna nell'Antico Egitto* .....	46
Libros.....	46
Historia del antiguo Egipto .....	46
Revistas.....	46
Hatshepsut, una mujer en el trono de Egipto.....	46
Faraones negros. Cuando Sudán se adueñó de Egipto.....	47
Novidades .....	47
Nociones clave del Arte egipcio. El llamado perfil egipcio.....	47
Sugerencias.....	48
Centre franco-égyptien d'étude des temples de Karnak.....	48

## Presentación

Este Boletín de Amigos de la Egiptología viene, como cada mes, cargado de noticias interesantes, pero lo que le hace diferente al resto de los BIAE es que habla mucho de proyectos españoles, ya lo hemos dicho: la egiptología española se mueve. El tema egiptológico del que más se ha hablado este mes en nuestro país (por lo menos en los medios de comunicación) ha sido el Templo de Debod ya que su estado parece estar en peligro. Os contamos las iniciativas que se están produciendo para tratar de frenar su deterioro. El Templo de Debod será bien de interés cultural (B.I.C.E), estará cubierto de una gran cúpula de cristal como pretende el proyecto UNESCO-Madrid o por el contrario todo es una falsa alarma como afirma el jefe de la División de Investigación del Museo de San Isidro Alfonso Martín Flores. Si queréis conocer el estado del debate, todo está en este BIAE.

Los trabajos de los estudiosos españoles en las zonas arqueológicas de Egipto nos traen nuevas noticias, empezamos con José Manuel Galán que ha accedido finalmente a la tumba del alto dignatario Djehuty. "Se han encontrado cosas muy interesantes" nos dice y pronto nos contará y mostrará su descubrimiento. Por otro lado Esther Pons, conservadora del Departamento de Antigüedades egipcias del Museo Arqueológico Nacional, trabaja desde el año 2000 excavando en el yacimiento arqueológico de Oxirrinco y nos cuenta la situación actual de la excavación.

Fuera de nuestras fronteras, el pasado mes de abril de 2006 abrió las puertas el Museo Imhotep en Saqqara donde se exponen aproximadamente unas 300 piezas arqueológicas de gran interés. Una descripción minuciosa de las piezas, así como de las distintas dependencias nos hace nuestro compañero Jaume Vivó, en el artículo del mes.

Todos los que hemos ido al Museo Egipcio de El Cairo hemos pensado: ¡vaya usted a saber la cantidad de cosas que debe haber en los sótanos de este edificio! y pensábamos bien, por eso el Museo ha decidido hacer exposiciones temporales con los objetos guardados y que en muchos casos nunca han sido exhibidos, os contamos sobre la que está actualmente expuesta.

Hay una noticia que parece revelarnos una de las cuestiones más debatidas respecto a los monumentos egipcios: la construcción de la pirámide de Keops o Gran pirámide. Hay muchas teorías que hacen propuestas, pero puede que la definitiva venga de mano del arquitecto francés Jean-Pierre Houdin, a ver que opinas al respecto.

La imagen del mes que nos trae nuestra compañera Susana Alegre en esta ocasión es la de la reina Ankhnes-Meryra II y Pepi II ubicada en el *Brooklyn Museum of Art* en Nueva York. Se trata de una preciosa figura de alabastro que muestra a la reina con su hijo en las rodillas, si queréis conocer todo lo concerniente a esta maravillosa escultura no podéis dejar de leer este trabajo.

En la sección de Grandes Egiptólogos de nuestros compañeros José Antonio Alonso en la biografía y Gerardo Jofre dibujando nos descubren la vida de Jean-Baptiste Joseph Fourier, egiptólogo francés que fue a Egipto a espiar y acabó haciendo grandes trabajos, muy curioso.

El Boletín os ofrece, como cada edición, exposiciones, comentarios de libros y revistas y muchas otras noticias de las que no os he hablado, pero que seguro os interesarán.

Que lo disfrutéis, os espero el próximo mes

Pilar Pérez

## Artículo del mes

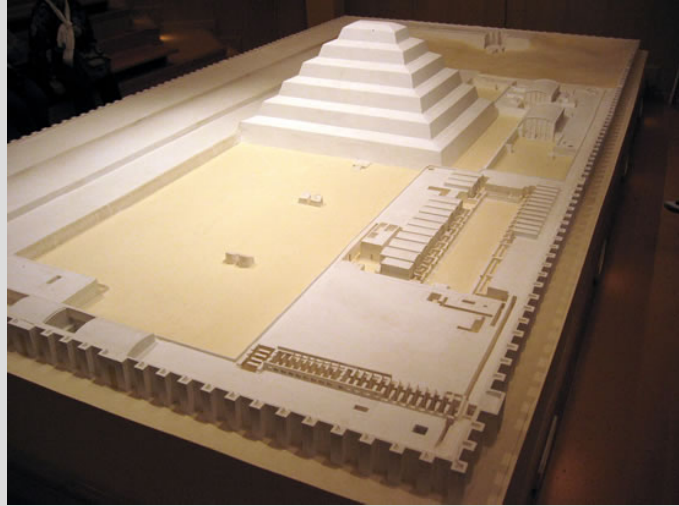
### El Museo Imhotep en Saqqara

Los números en rojo remiten a la situación de las vitrinas del plano esquemático de las salas, reproducido al final del artículo.

Finalmente, el tan ansiado sueño de Jean-Philippe Lauer (1902-2001) se ha convertido en realidad, aunque desafortunadamente hay que lamentar que él no haya podido verlo con sus ojos terrenales. Cinco años después de su muerte y tras más de veinte años luchando para conseguir que este proyecto viera la luz, el Museo Imhotep finalmente abrió sus puertas a los visitantes el pasado mes de abril de 2006.

Para Jean-Philippe Lauer era vital e imprescindible que se construyera un pequeño museo a la entrada de la zona de Saqqara que ayudara a los visitantes a comprender mejor el monumental complejo funerario del rey Dyoser y la gran e innovadora obra realizada por su arquitecto, el genial Imhotep.

El conjunto del moderno Museo se halla situado a la derecha de las antiguas taquillas y comprenderá varias edificaciones: un amplio parking, las nuevas taquillas, varias tiendas, una cafetería, una sala independiente para actos donde se exhibe la impresionante maqueta



del complejo funerario del rey Dyoser realizada por el propio J.-Ph. Lauer y donde se puede visualizar un vídeo sobre los trabajos arqueológicos en Saqqara y finalmente, el propio Museo (fig. 1). También está prevista la construcción de un restaurante al aire libre para facilitar la estancia de los visitantes en la zona de Saqqara. Todas estas dependencias están construidas en piedra calcárea blanca con un diseño moderno y funcional provistas de aire acondicionado.

En el amplio patio frente al Museo, dos placas conmemorativas escritas en árabe nos informan de la fecha y las personalidades que asistieron a su inauguración: "En el período del señor, Mohamed Hosni Mubarak, Presidente de la República, la ilustrísima Sra. Suzanne Mubarak, esposa del Presidente de la República, ha inaugurado, el Museo Imhotep de Saqqara, con la presencia, de la Sra. Bernadette Chirac, esposa del Presidente de la República de Francia, y el Sr. Farouq Hosni, Ministro de Cultura, y el Sr. Dr. Zahi Hawass, Secretario General del Consejo Supremo de las Antigüedades, a 20 de abril de 2006 y a 22 de *rabia I* (primavera) de 1427H" (fig. 2).



1



2

#### A. Vestíbulo

En el Museo se exponen aproximadamente unas 300 piezas arqueológicas dispuestas en seis espacios distintos incluyendo un amplio vestíbulo de entrada (A) en el que se expone tempo-

ralmente junto a la pared frontal, el fragmento de la base de una estatua del rey Dyoser (1), hallada al sur de su complejo funerario, representado de pie a tamaño natural y del que sólo se conservan sus pies situados sobre la representación simbólica de los enemigos tradicionales de Egipto figurados por los nueve arcos y tres aves *rejt*, que simbolizaban al pueblo egipcio sometido a la autoridad real. En la parte frontal de la base se puede leer además del nombre de Horus del rey Neterierjet dentro de su *serej*, el nombre y varios de los títulos que ostentó Imhotep: “Portador del sello del rey del Bajo Egipto, primero después del rey, administrador del palacio, príncipe hereditario, sumo sacerdote de Heliópolis, maestro artesano de los escultores y albañiles...” Anteriormente este monumento se hallaba expuesto en el Museo Egipcio de El Cairo (figs. 3 y 4).



### B. Biblioteca Jean-Philippe Lauer

A la izquierda de este vestíbulo se halla una pequeña sala-biblioteca (B) dedicada a la persona y obra de Jean-Philippe Lauer. En una esquina se halla su pequeña y austera mesa de trabajo pintada de color verde a juego con una silla de anea y un pequeño mueble con cajones (fig. 4). Sobre la mesa, varias herramientas de dibujo y algunas cartas personales de Lauer, una de ellas fechada en marzo de 1993 con referencia al inicio de las obras para el pequeño Museo Imhotep de 30x30 m de perímetro previsto para albergar la maqueta del complejo funerario de Dyoser (fig. 5). Unos murales con textos, fotografías y planos relativos a las excavaciones, junto con una pequeña biblioteca y una vitrina con efectos personales complementan esta sala dedicada a la memoria del arquitecto Jean-Philippe Lauer, que dedicó setenta y cinco años de su vida al estudio y comprensión de la obra del genial Imhotep.



### C. La arquitectura de Imhotep

La sala central del Museo (C) dedica todo su perímetro a distintos elementos arquitectónicos procedentes del complejo funerario de la pirámide escalonada de Dyoser, acompañados por paneles y dibujos explicativos para la mejor comprensión del visitante (fig. 7). En primer lugar, dos fragmentos del muro de la capilla que por su situación se conoce como la tumba sur, decorado con un friso de cobras (2) (figs. 8 y 9), a continuación tres fragmentos de columnas acana-ladas simulando haces de cañas (3) y enfrente, un fragmento del muro y del techo, simulando

troncos de madera del pabellón real de Dyoser (4), y más a la izquierda, la parte superior de los edificios llamados casa del norte y del sur (5). Todos estos fragmentos de construcciones conforman por primera vez la plasmación en piedra, realizada por Imhotep, de los distintos elementos arquitectónicos a imitación de las construcciones de barro, troncos y cañas, que Jean-Philippe Lauer fue restituyendo con paciencia pieza a pieza durante toda su larga vida hasta lograr hallar las proporciones de los distintos edificios que componían el complejo funerario del rey Dyoser. Todas estas construcciones forman parte de un inmenso decorado en piedra dedicado al *ka* real de Dyoser destinado a celebrar su *heb-sed*, fiesta jubilar de renovación, celebrándose simbólicamente “millones de veces”, o lo que es lo mismo, para toda la eternidad. La genialidad de Imhotep fue la de plasmar en piedra este grandioso decorado evocando de modo simbólico los muros, fachadas exteriores, capillas, santuarios y distintos edificios con sus puertas entreabiertas, los techos de troncos, las columnas de haces de papiros, etc., todo enteramente tallado en piedra y con los interiores de los edificios rellenos de cascotes y arena.



Una vitrina situada contra el muro del vestíbulo y presidiendo toda la sala, muestra una pequeña estatua de bronce de Imhotep de época tardía representado sentado en una silla (6), vistiendo la larga falda característica de los sacerdotes y sobre la cabeza el gorro característico del dios Ptah. Sobre las rodillas sostiene un rollo de papiro desplegado que sujeta con ambas manos (fig. 10). La figura de Imhotep, curiosamente conocida durante mucho tiempo únicamente por monumentos fechados durante el Imperio Nuevo y sobretudo en épocas posteriores, demuestra que su memoria nunca fue olvidada. Fue arquitecto y médico del rey Dyoser y en época ramésida patrón de los escribas. Se le consideró también hijo de Ptah, patrón de los artesanos y a partir de la época saíta fue divinizado dedicándole un templo en Saqqara y dotándolo de sacerdotes para atender su culto, pero que todavía hoy lamentablemente no ha sido descubierto. A partir de esta época son numerosas las estatuas de bronce votivas que se han encontrado por todo Egipto. Durante la dinastía XXX se convirtió en un dios sanador, asociado posteriormente a Asclepios, el dios griego de la medicina.

En el centro de la sala (8) se hallan expuestos dos fragmentos de estatuas del rey (figs. 11 y 12), así como un magnífico fragmento de un bloque de piedra calcárea (7) de más de 2 m de altura que corresponde a un montante de una puerta fechada en el reinado de Dyoser, hallado

partido en dos fragmentos durante las excavaciones realizadas por Zahi Hawass en el templo funerario de la reina Iput I (dinastía VI) y reutilizados en el pavimento del templo, que muestra decoración en tres de sus lados. La cara frontal se compone de dos partes simétricas, una debajo de la otra, mostrando ambas el *serej* con el nombre de Horus del rey Dyoser, Neterierjet, y debajo doce compartimentos rectangulares alternándose en cada uno una figura de un chacal sentado en reposo y la de un león o leona en la misma actitud. El fragmento inferior está incompleto y sólo conserva seis de los doce compartimentos. Las dos caras laterales son simétricas y están divididas en dos secciones rectangulares alargadas. Cada una de ellas está decorada con la representación de una serpiente con el cuerpo ligeramente ondulado. La presencia de estos animales hace pensar que muy probablemente esta decoración estaba destinada a rechazar a intrusos malintencionados.



En el fondo de la sala se halla una magnífica réplica del muro con tres nichos (9), decorado con pequeñas losetas de fayenza azul verdoso, situado en los apartamentos funerarios subterráneos bajo la pirámide escalonada (fig. 13). Este muro de losetas de fayenza probablemente imita los zarzos de cañas de las construcciones ligeras. En el interior de los nichos se encuentran relieves con la representación del rey realizando la carrera ritual o en actitud de visita a diferentes santuarios divinos. La réplica del relieve que se puede ver en uno de los nichos del Museo Imhotep, muestra la visita del rey Dyoser al templo de Edfu (fig. 14). Estas salas subterráneas decoradas con losetas azules corresponderían de un modo simbólico a los apartamentos palaciegos del monarca.



Hacia la mitad de los muros laterales de esta amplia sala se abren dos puertas simétricas, una frente a la otra, que conducen a dos salas de exposición denominadas "Saqqara Tombs" la de la izquierda (D), y "Saqqara Styles" la de la derecha (E).

#### D. Las tumbas de Saqqara

La sala "Saqqara Tombs" (D) está dedicada a los hallazgos, procedentes de varias tumbas de distintas épocas en la zona de Saqqara, que se exponen en diez vitrinas bien iluminadas. Frente a la puerta de entrada destaca, fuera de las vitrinas y presidiendo la sala, una esfinge de



pedra calcárea del rey Unas y un excelente relieve descubierto en 1939 procedente de la calzada de su complejo funerario (10), en el que se ven una serie de hombres, mujeres y niños que muestran una extrema delgadez. Sus pelucas y barbas denotan que no se trata de egipcios, sino de beduinos que vivían en el desierto, en los límites de las fronteras de Egipto. Esta escena puede interpretarse como el triunfo del rey Unas sobre las tribus beduinas, o como la generosidad del rey acoge para alimentar a este pueblo de la hambruna causada por una mala crecida del Nilo (fig. 15). Otro pequeño fragmento de esta misma escena se halla conservado en el Museo del Louvre en París.



A la izquierda de la entrada y siguiendo el sentido de las agujas del reloj nos encontramos en la primera vitrina (11) una estela falsa-puerta magníficamente tallada en piedra calcárea que todavía conserva gran parte de su color original y una mesa de ofrendas también de piedra calcárea, pertenecientes a un alto personaje llamado Hesi (fig. 16). En la siguiente vitrina (12) se muestran varios objetos procedentes de distintos enterramientos del Imperio Antiguo: una bandeja circular de alabastro para depositar las ofrendas alimenticias; tres recipientes de piedra calcárea talladas con la forma de un ganso que comprenden dos partes, la inferior o receptáculo y la superior que hace la función de tapa donde se aprecia la cabeza y cuello del animal (fig. 17). Originariamente, y siguiendo las creencias de los antiguos egipcios, contendrían en su interior aves muertas para servir de alimento al difunto en el Más Allá. A continuación, se exponen una serie de vasos y recipientes de cobre para contener diferentes líquidos utilizados en los ritos de purificación y ofrendas. Una gran jarra de cerámica rota para contener comida que en su interior todavía conserva una serie de bolas de queso, algunas de ellas envueltas en lino (fig. 18), y para finalizar, cuatro grandes vasos cánopes con sus tapas convexas tallados en piedra calcárea, que contendrían las vísceras u órganos internos del difunto retirados del cuerpo durante el proceso de momificación (fig. 19).



La siguiente vitrina (13) muestra un enterramiento del Primer Período Intermedio tal como fue descubierto por Quibell en 1906 cerca de la pirámide del rey Teti en Saqqara. Se trata de la tumba del escriba Jenu y de su hijo Ipiemsaf, ambos supervisores del templo. Jenu ostentó además los títulos de tesorero del dios de la pirámide de Merikare y jefe del equipo de la pirá-

mide de Teti. Podemos ver su ataúd rectangular de madera con inscripciones jeroglíficas talladas y pintadas de azul. Sobre la tapa, un modelo de barca a remos de madera pintada con doce tripulantes y a su lado una estatuilla de su hijo Ipiemsaf Ipi, que ostentó el título de escriba del canciller del dios. La estatuilla fue hallada sobre la tapa del sarcófago de su padre (fig. 20). En el suelo, al lado del sarcófago, se encuentran una jarra y tres platos de cerámica.



19



20

En la siguiente vitrina (14) se pueden ver cuatro vasos cánopes de alabastro con las tapas en forma de cabeza humana (fig. 21), a su lado un reposacabezas también de alabastro y una pequeña tabla de ofrendas para contener los siete ungüentos sagrados pertenecientes Senedjemib, canciller real. En el centro tres bellos *ushebtis* de fayenza azul, dos escarabeos y un pectoral también de fayenza pertenecientes al Imperio Nuevo. Otro reposacabezas y otra pequeña tabla de alabastro para ungüentos perteneciente al escriba de los documentos reales, Inti, y más allá, varios objetos de tocador: un amplio collar de cuentas de cerámica, un espejo de cobre con mango de madera, un frasco de kohl con aplicador para los ojos y dos peines. A la derecha, otra vitrina (15) muestra tres estatuillas de madera policromada del dios menfita de la resurrección Ptah-Sokar-Osiris en su representación habitual, de pie, sobre un soporte rectangular decorado con los signos de “vida” y “poder”, con el cuerpo momiforme y la cabeza tocada por una corona con dos altas plumas, el disco solar y dos cuernos horizontales retorcidos. Estas estatuillas datadas en la Baja Época fueron descubiertas por la Misión Francesa durante las excavaciones en el cementerio del rey Teti. En el interior de la caja rectangular que sirve de base a la estatua de mayor tamaño, situada en el centro, se encontró un fragmento de tela de lino (fig. 22).



21



22

En la siguiente vitrina (16) se muestran cinco cabezas de maza de piedra junto a una cabeza y la parte superior del busto, tallada en piedra calcárea blanca, representando a un prisionero cuyos rasgos manifiestan que se trata de un extranjero con una larga peluca ondulada que le cae por la espalda (fig. 23). Estos objetos fueron hallados por Quibell entre 1906-1908 durante las excavaciones realizadas en el templo alto de la pirámide de Teti. Más allá, varias joyas y una sandalia de madera para el pie izquierdo con los nueve arcos grabados incisos hallada en la cámara funeraria de la pirámide de Pepi I perteneciente sin duda a su ajuar funerario. Un

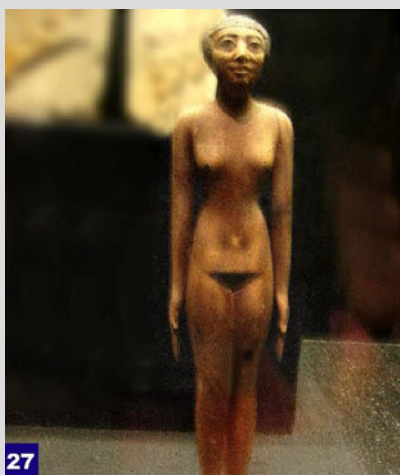
piramidi3n de piedra calc3rea descubierto por Hawass cerca de la pir3mide de la reina Juit en el cementerio del rey Teti en Saqqara, primer rey de la dinast3a VI. Tambi3n se muestra un peque1o obelisco, descubierto por la Mis3n Francesa, que probablemente estar3a situado a la entrada de la pir3mide de una reina, esposa e hija de rey, en el que se puede leer el nombre de la pir3mide del rey Pepi I "Merire Mennefer" (*fig. 24*).



En la siguiente vitrina (17) destaca un bloque de piedra calc3rea con textos jerogl3ficos correspondientes a los llamados "Textos de las Pir3mides" procedente del interior de una de las pir3mides del cementerio del rey Pepi I (*fig. 25*). Delante, un documento fechado en el Imperio Medio compuesto por dos papiros pegados uno sobre el otro en el que se puede ver por una cara, un fragmento del cap3tulo 690 de los c3lebres "Textos de las Pir3mides" y por la otra, m3s antigua, el cap3tulo 217. A la derecha, dos bellos fragmentos de relieves en piedra calc3rea pintada procedentes de la decoraci3n del patio del templo funerario de la reina Anjesem-Pepi II, uno representa a la reina Anjesem-Pepi con el t3pico tocado, con una cabeza de buitre y el otro presumiblemente a la diosa Hathor (*fig. 26*). En 1970 Jean-Philippe Lauer encontr3, en el interior de la c3mara funeraria de la pir3mide Pepi I, parte del contenido del recipiente de granito rosado situado bajo el pavimento del suelo y utilizado para contener los vasos canopes de alabastro, de los que s3lo se hallaron algunos fragmentos. A la izquierda de esta vitrina, se puede contemplar el contenido solidificado, envuelto en una fina tela de lino, del interior de uno de los vasos canopes que conten3an las v3sceras del rey Pepi I. M3s a la izquierda, una presunta cabeza del rey Pepi I. Al lado, varios objetos procedentes del ajuar funerario del rey Pepi II: un vaso de alabastro con inscripciones mencionando su pir3mide, una sandalia de madera probablemente recubierta de oro y un fragmento de madera pintada y oro en el que aparece representado el rey Pepi II entre los dioses Hathor y Horus. Asimismo se puede ver un vaso de cobre perteneciente a alg3n miembro de la familia real hallado por la Mis3n Arqueol3gica Francesa en el templo funerario de la reina Anjesem-Pepi III. Tambi3n se muestra una bella estatuilla de madera de una mujer joven desnuda con una corta peluca rizada y los brazos extendidos a lo largo del cuerpo con las palmas de las manos abiertas (*fig. 27*).



La siguiente vitrina (18) muestra la momia atribuida por algunos autores al rey Nemtyemsaf Merenre I de la dinastía VI, hallada por Gaston Maspero en el interior de su pirámide en Saqqara en 1881 (fig. 28). La momia se halló dentro de su sarcófago de basalto con la tapa ligeramente desplazada, completamente despojada de sus vendajes y saqueada por los buscadores de tesoros. Esta identificación está basada únicamente por el lugar donde fue hallada la momia ya que estudios posteriores realizados por el Dr. G. Elliot-Smith sugirieron que se trataba de un cuerpo momificado en época muy posterior, probablemente durante la dinastía XVIII y que el modo en que se había momificado el cadáver no se correspondía con las momificaciones del Imperio Antiguo. La momia, cuando fue hallada, presentaba una trenza de cabello lateral característica de los niños o jóvenes adolescentes. Estudios más recientes han reconsiderado las opiniones del Dr. Elliott-Smith y consideran que la momia expuesta en el Museo puede ser identificada como perteneciente al rey Merenre I, a pesar de que anteriormente ésta nunca había sido incluida en el inventario de momias reales. De ser cierta esta atribución nos encontraríamos frente a la momia real completa más antigua de Egipto. La momia está cubierta por un lienzo de lino desde la nariz hasta los pies, pudiéndose contemplar únicamente la parte superior del rostro y los pies, probablemente debido a que cuando fue hallada le faltaba la mandíbula inferior y algunos dientes de la mandíbula superior, con la cabeza despegada de la columna vertebral y el pecho aplastado como consecuencia del saqueo realizado por los violadores de tumbas. A pesar de todo ello, estaba en bastante buen estado de conservación.



La vitrina siguiente (19) muestra a la izquierda un grupo de seis sítulas de bronce halladas en 1995 durante la campaña de excavación de la Egypt Exploration Society en la zona norte de Saqqara, en el área de la necrópolis de animales sagrados y concretamente frente a las catacumbas de halcones (fig. 29). Este espectacular hallazgo consistente en más de 600 objetos de bronce fue hallado en una hendidura de la roca en bastante mal estado de conservación. Tras un gran trabajo de conservación podemos contemplar la belleza de estos objetos, la mayoría de ellos decorados, que normalmente presentan uno o más registros en los que se puede ver al oferente frente a una mesa de ofrendas o altar en actitud de adoración frente al dios Amón itifálico seguido de varias divinidades. La base está decorada con motivos florales, habi-

tualmente con flores de loto. Estos objetos eran vendidos a los peregrinos para que realizaran sus ofrendas ante las capillas de los diferentes dioses y pueden datarse entre los siglos IV y III a.C. En el centro de la vitrina se exponen varias figuras de madera pertenecientes al Imperio Medio: una portadora de ofrendas, un servidor, un modelo de barca con toda su tripulación (fig. 30) y más allá una magnífica estatua de madera de un sacerdote con la cabeza rapada.



La última vitrina de esta sala (20) presenta algunos de los hallazgos procedentes de la tumba de Aperel (Aperia) excavada por la Mission Archéologique Française du Bubasteion dirigida por Alain Zivie y descubierta en 1981 junto a las catacumbas de gatos momificados dedicados a la diosa Bastet (Bubasteion) y justo debajo de la propia casa de la Misión Francesa en Saqqara. La tumba de Aperel, saqueada en la antigüedad, contenía tres enterramientos, el del propio Aperel, que fue visir en tiempos de Amenhotep III (dinastía XVIII), se halló en el tercer nivel a 20 m de profundidad junto al de su esposa Tauret y el de su hijo Huy que ostentó el cargo de escriba de los reclutas bajo el reinado de Amenhotep IV (Akhenaton). Al parecer el nombre de Aperel no es de origen egipcio sino asiático y probablemente semítico. En el centro de la vitrina se encuentra una magnífica cabeza de una muchacha joven realizada en madera policromada que originalmente soportaba una peluca (fig. 31). Delante, dos reglas para medir de un codo de largo (52,3 cm), una de madera y la otra de esquisto. A la derecha, un bello *ushebti* de madera y a su lado un pequeño ataúd de madera sobre un trineo conteniendo en su interior un *ushebti* de alabastro pintado con inscripciones perteneciente a Aperel (fig. 32). Más allá, un amuleto en forma de corazón y un escarabeo de esquisto. Delante, dos pequeñas cabezas de cerámica azul vidriada que originariamente estaban incrustadas decorando uno de los sarcófagos de madera (fig. 34). A la izquierda varios amuletos realizados en distintos materiales entre los que destaca una cuchara en forma de pez tallada en esteatita de color rojo (fig. 33) y un gran pectoral votivo de fayenza en cuyo centro se hallaría un escarabeo hoy desaparecido.



### E. Estilos de Saqqara

A la derecha del espacio central dedicado a la obra del insigne Imhotep, se accede a otra sala que lleva por nombre "Saqqara Styles" (E) de disposición y diseño similar a la anteriormente comentada (D). Presidiendo este espacio se hallan en el interior de una urna de cristal (21) dos magníficas estatuas de tamaño natural de madera recubiertas de estuco y pintadas con brillantes colores, pertenecientes al jefe de justicia y visir Ptahhotep, personaje que vivió durante la dinastía V bajo el reinado del rey Isesi (figs. 35 y 36). Estas dos estatuas fueron halladas en su tumba de Saqqara, al oeste de la pirámide de Dyoser, por Abdulsalam Mohamed Husein en 1940. A pesar de que se hallan en muy buen estado de conservación, ambas estatuas han perdido su parte inferior. La estatua de la izquierda de Ptahhotep viste una falda corta de color blanco y la parte plisada pintada de amarillo al igual que el cinturón. Sólo se conserva su brazo derecho y cuya mano originalmente sostendría un cetro. Lleva una larga peluca que le llega hasta los hombros y luce un amplio collar pintado sobre el pecho. Los ojos, que originariamente estarían incrustados, en la actualidad se han perdido. La estatua de la derecha, cuyo estuco y pintura se halla bastante mejor conservada es muy similar a la anterior, pero aquí Ptahhotep lleva una peluca corta, redonda y rizada y luce una barba recta ceremonial (fig. 37). Lamentablemente esta estatua ha perdido completamente ambos brazos y una pierna.



35



36



37



38

Siguiendo el sentido de las agujas del reloj podemos ver en tres vitrinas consecutivas (22-24) una muestra de vasos y recipientes de todos los tamaños y materiales, hallados por Jean-Philippe Lauer en 1933 en las galerías interiores de la pirámide escalonada de Dyoser, excavadas en la cara este de la pirámide. El número total de vasos, jarras, platos, etc. encontrados, oscila entre los treinta y los cuarenta mil, la mayoría de ellos estaban rotos en multitud de fragmentos, debido a los desprendimientos de las galerías y al saqueo, aunque algunos centenares fueron hallados intactos y otros ocho mil pudieron ser restaurados. Los materiales empleados fueron principalmente el alabastro egipcio, la brecha roja, el esquisto de distintas tonalidades, el pórfido, la diorita, el granito rosado, el cuarzo, el cristal de roca, etc. En algunos de estos vasos se hallaron inscripciones pertenecientes al reinado del rey Dyoser, pero la mayoría de

ellas se remontan a las dos primeras dinastías. La primera vitrina muestra distintos recipientes tallados en alabastro presentando gran variedad de diseños y tamaños (*figs. 38 y 39*), así como un extraordinario relieve en piedra calcárea procedente de una tumba anónima de la dinastía V excavada por Quibell en 1907, en el que se ven una serie de artesanos fabricando varios tipos de vasos de piedra. La segunda vitrina muestra unas jarras de alabastro de gran tamaño y en la tercera se puede contemplar una nutrida muestra de recipientes de gran diversidad de tamaños y formas fabricados en distintos tipos de piedras: mármol, basalto, pórfido, brecha, esquisto, etc (*fig. 40*).



En la cuarta vitrina (**25**) se exponen dos estatuas de Ptahshepses descubiertas por Mariette en 1877 en su tumba situada al norte de la pirámide de Dyoser en Saqqara. Mariette menciona que la mastaba de Ptahshepses construida en piedra calcárea se hallaba bien conservada pero la fachada y la estela al fondo de la cámara habían sido saqueadas unos veinte años antes por los habitantes de Abusir. Afortunadamente, el *serdab* de la tumba escapó de los buscadores de tesoros y Mariette lo encontró intacto, hallando nueve estatuas situadas en hileras contra el muro meridional del serdab. Entre ellas se hallaban las dos aquí expuestas: una, tallada en piedra calcárea y pintada con vivos colores representando a Ptahshepses de pie en actitud de marcha, vistiendo una falda plisada y tocado con una peluca corta rizada. En la base puede leerse: “el juez e inspector de los contables, inspector de los sacerdotes de Re y Hathor, Ptahshepses” (*fig. 41*). La segunda estatua, también de piedra calcárea, le representa en la actitud típica de los escribas, sentado con las piernas cruzadas y con un papiro desplegado (*fig. 42*). Ptahshepses fue un alto funcionario que vivió durante la dinastía V.



En la siguiente vitrina (**26**) se puede ver una magnífica estela rectangular descubierta muy recientemente, en marzo de 2005, por la Misión de la Universidad de Macquarie de Australia dirigida por Naguib Kanawati al norte del cementerio del rey Teti. La estela fue hallada en la tumba de Meri que fue tutor de Pepi I, hijo y sucesor de Teti. Meri, que ostentó el título de superintendente de los cuatro barcos sagrados, está representado de pie junto a su esposa Betsy, que ostenta el título de “conocida del rey” (*fig. 43*). En el centro de la vitrina se exponen va-

rias herramientas de cobre utilizadas para tallar y esculpir la piedra. A la derecha, una estatua esculpida en piedra calcárea de un alto funcionario anónimo sentado (fig. 44).



A continuación, en la siguiente vitrina (27) se pueden contemplar tres magníficas cabezas masculinas pertenecientes a tres estatuas de altos funcionarios del Imperio Antiguo. En el centro destaca la conocida cabeza de madera perteneciente a una estatua de Rashepses (fig. 45), hallada por Quibell en 1907 en el *serdab* de una antigua tumba que había sido descubierta y estudiada anteriormente por Richard Lepsius. Rashepses ostentó el cargo de visir, jefe de justicia y supervisor del Alto Egipto a mediados del reinado de Dyedkare Isefi en la dinastía V. Las otras dos cabezas pertenecen a dos personajes anónimos (fig. 46).



Las dos siguientes vitrinas (28) (29) muestran varias estatuas de altos funcionarios del Imperio Antiguo (fig. 47). A la izquierda, una estatua de madera estucada y pintada de un personaje anónimo de pie y desnudo en actitud de marcha perteneciente a la dinastía V, hallada al



norte de la tumba de Kaaper en el cementerio de la pirámide de Teti en las recientes excavaciones del Consejo Supremo de Antigüedades Egipcias dirigidas por Zahi Hawass (*fig. 48*). A la derecha de la vitrina, otra estatua hallada junto a la anterior y presumiblemente del mismo personaje, que en esta ocasión viste un faldellín corto de color blanco y una peluca redonda rizada. Está representado en actitud de marcha sosteniendo un bastón en la mano izquierda y que probablemente en la derecha sostendría un cetro símbolo de su autoridad (*fig. 49*). En el centro, una pequeña estatuilla de madera representando a Anu, inspector de los sacerdotes de la pirámide de Pepy II, ataviado con una falda triangular revestida con una lámina de oro, fue hallada por Gustave Jéquier en 1935 en el *serdab* de la cámara funeraria de su tumba inviolada situada al este de la pirámide de Pepi II (*fig. 50*).



En la siguiente vitrina (29), a la izquierda, una estatua de piedra calcárea policromada de Athma, de pie con los brazos caídos a lo largo del cuerpo con los puños cerrados, viste una falda corta de color blanco y luce una peluca redonda rizada de color negro (*fig. 51*). Sobre el pecho desnudo luce un amplio collar de cuentas pintado. En la base de la estatua tres columnas de textos jeroglíficos nos informan de que este personaje ostentó el cargo de sacerdote de Re en el templo solar de Sahure. A la derecha, una magnífica estatua de madera policromada de Akhtihotep, hallada en 1940 junto a otras nueve estatuas en el *serdab* de su tumba, próxima a la calzada de Unas, todas ellas pertenecientes al difunto menos una de su esposa. Ajtihotep se halla de pie en actitud de marcha y con su mano izquierda sostiene un largo bastón. Viste una falda corta de color blanco parcialmente plisada, una peluca redonda rizada y un amplio collar pintado sobre el pecho (*fig. 52*). Ajtihotep ostentó entre otros, los cargos de director de los sacerdotes de Sacmis de la Gran Casa y de sacerdote de Buto.



#### F. Sala de excavaciones

La última sala, llamada "Excavation Hall" (F), se halla cerca de la salida, en una puerta lateral del vestíbulo, frente a la que conduce a la Biblioteca de Lauer (B). La pieza que preside la sala (*fig. 53*), dedicada a exponer las piezas halladas en recientes excavaciones, es una magnífica doble estatua esculpida en piedra calcárea representando al jefe de los sacerdotes de Mut, Amenemopé de pie junto a su esposa (30). Fue hallada por Peter Munro en 1986 en las exca-

vaciones alemanas durante las labores de limpieza de la tumba del rey Ninecher de la dinastía II y alrededor de la calzada de la pirámide de Unas. Amenemopé viste una larga túnica plisada que le llega hasta los pies y con anchas mangas hasta el codo. Tiene los brazos caídos y las palmas de las manos abiertas apoyadas sobre el delantal frontal triangular plisado, calza sandalias y lleva una aparatosa peluca de bucles rizados característica de los nobles de la época ramésida. Su esposa, le pasa un brazo por detrás apoyando una mano sobre su hombro. Con la otra mano sostiene un sistro hathórico contra su pecho. Lleva un vestido largo plisado ceñido al cuerpo y una pesada peluca con una diadema. Ambos personajes se adornan la peluca con una flor de loto (*figs. 54-56*).



53



54



55

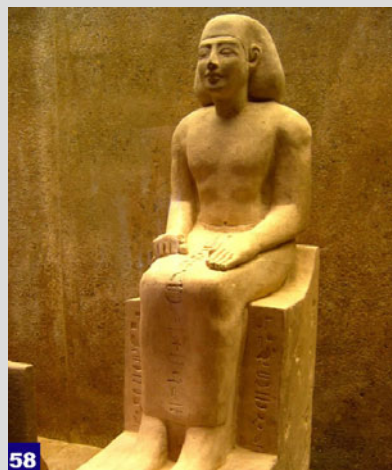


56

La vitrina de la derecha (31) muestra dos fragmentos de relieves del Imperio Nuevo descubiertos en las excavaciones de Sayed Tawfik y que conservan parte del color. En el primero se ve la figura de un sacerdote con el cráneo rasurado en actitud orante y en el segundo, dos servidores integrantes de la procesión funeraria, el de la izquierda transporta dos vasos cánopes mientras que el otro lleva tallos de papiro atados y un ramo de flores (*fig. 57*). En el centro, una magnífica estatua sedente tallada en piedra calcárea de Psamético perteneciente a la dinastía XXVI que ostentaba el título sacerdotal de “padre del dios”. A lo largo de toda la falda tiene grabada una columna de textos jeroglíficos con su nombre y título, al igual que en ambos lados frontales del asiento (*fig. 58*). En la base de la estatua y delante de sus pies descalzos un texto relativo a las ofrendas funerarias dedicadas al dios Ptah-Sokar. Más a la derecha, una estela funeraria de época ptolemaica de piedra calcárea en la que se ve a un personaje de pie con una larga túnica frente a una pequeña mesa de ofrendas delante de los dioses Osiris e Isis, bajo una representación del dios Re con las alas extendidas. Debajo, cuatro líneas de textos jeroglíficos con la fórmula de ofrendas dedicada a Osiris (*fig. 59*). A la derecha otra estela funeraria de piedra calcárea perteneciente a Psamético, representado en la parte superior de la estela sentado frente a una mesa de ofrendas, encima su nombre y el título de “padre del dios”. Debajo ocho líneas de textos jeroglíficos grabados, mencionando el primer año de reinado de Uahemibre Neco (II) tercer rey de la dinastía XXVI (*fig. 60*).



57



58



59



60

La siguiente vitrina (32), dividida en dos espacios horizontales se presentan varios de los hallazgos realizados en la tumba de Qar y alrededores. Durante unas labores de prospección dirigidas por el Consejo Supremo de Antigüedades Egipcias al oeste de la pirámide de Unas en octubre de 2001, aparecieron por fortuna los restos de un pequeño complejo funerario consistente en una capilla, un patio abierto rodeado por un muro y una mastaba con un pozo y dos cámaras subterráneas, una de ellas excepcionalmente con el techo abovedado. Una estela de puerta-falsa mostraba el nombre de Qar y el título de “Médico en jefe del palacio real”.



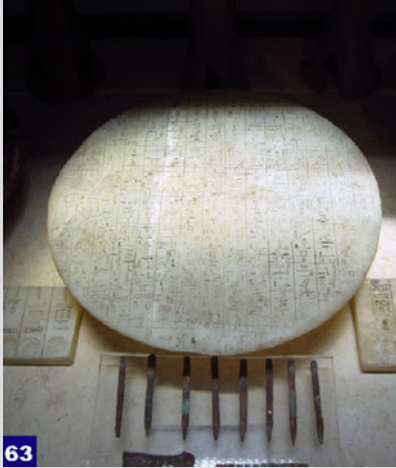
61



62

Junto al sarcófago de piedra calcárea con el nombre del difunto que contenía únicamente restos de huesos profanados, se hallaron junto a unos 50 recipientes de cerámica con su nombre, 37 instrumentos quirúrgicos de cobre, de los que se pueden contemplar algunos en la parte inferior de esta vitrina (fig. 61), donde se muestran además cinco mesas de ofrendas circulares, cuatro de ellas, únicas en su estilo, son de barro cocido y están decoradas con una gran

variedad de alimentos pintados de vivos colores (*fig. 62*). En el centro y la mayor de ellas es de alabastro y presenta una larga lista de textos jeroglíficos incisos en columnas mencionando las cantidades y el tipo de ofrendas a realizar (*fig. 63*). A ambos lados se hallan dos magníficas tabletas rectangulares de alabastro previstas para realizar las ofrendas de los siete óleos sagrados con sus correspondientes pequeñas cavidades contenedoras y sus siete nombres escritos en siete columnas de jeroglíficos (*fig. 64*). Completa la parte inferior de esta vitrina varios tipos de vasos, platos, jarras y soportes de cerámica hallados también en la tumba de Qar.



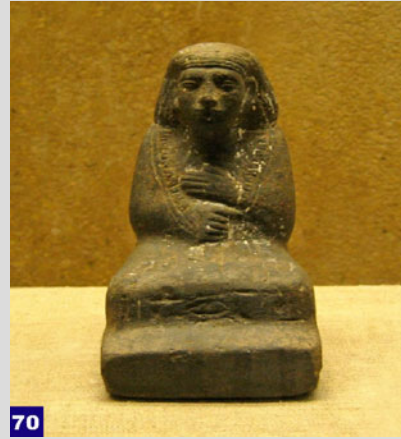
En la parte superior de esta misma vitrina se presentan 21 estatuillas de bronce halladas en un escondite cerca de la tumba del médico Qar, depositadas allí por algún ladrón a la espera de mejor ocasión para venderlas en el mercado de antigüedades (*fig. 65*). Estas estatuillas, en perfecto estado de conservación, datan de la dinastía XXVI y muestran varias divinidades asociadas al culto popular durante la Baja Época: Isis amamantando al pequeño Horus (*fig. 66*), Ptah, Sacmis, Anubis, Osiris, Harpócrates, el halcón Horus, Bastet y también una única pequeña figura de Imhotep divinizado en esta época.



La siguiente vitrina (33), muestra una bellísima momia excelentemente conservada hallada en mayo de 2005 por un equipo del Consejo Supremo de Antigüedades Egipcias dirigido por Zahi Hawass, durante las excavaciones realizadas en el cementerio del Imperio Antiguo cerca de la pirámide del rey Teti. La momia de este personaje femenino desconocido, que vivió durante la dinastía XXX, se halló a 6 m de profundidad en el interior de un sarcófago antropoide de madera sin inscripciones en no demasiado buen estado de conservación, no obstante, en su interior la momia, su máscara funeraria dorada, así como los tres cartonajes que la cubrían se hallaban en perfecto estado de conservación (figs. 67 y 68). En el cartonaje superior que cubre el pecho de la momia, se puede contemplar pintado con vivos colores dios solar Jepri con las alas extendidas sosteniendo el disco solar, debajo, un amplio collar y la representación de la diosa Maat arrodillada con las alas extendidas sosteniendo en ambas manos dos plumas. El segundo cartonaje que cubre las piernas de la momia está decorado con el dios Anubis momificando un cadáver dispuesto sobre una cama y debajo, los dioses Horus, Anubis y el buey Apis así como distintas divinidades dispuestas en tres registros. El cartonaje inferior que cubre las extremidades de la momia tiene pintados en vivos colores los pies del difunto.



69



70

En la siguiente vitrina (34), se pueden ver cinco esculturas distintas del Imperio Medio (fig. 69): una estatua cubo de piedra calcárea de un personaje sentado con las piernas encogidas y los brazos cruzados sobre las rodillas, formando un bloque cuadrangular del cual solo sobresalen los pies y la cabeza, actualmente parcialmente desaparecida, conservándose únicamente parte de la boca y una corta barba. En la parte frontal, cinco columnas de textos jeroglíficos mencionan su cargo como intendente y contable del grano de las ofrendas divinas relacionado con el culto funerario del rey Pepi. En la columna central se halla un texto con la fórmula típica de ofrendas al dios Ptah-Sokar consistentes en pan, cerveza, bueyes, aves, vestidos y alabastros para el *ka* del difunto. A la derecha, una pequeña estatuilla esculpida en piedra negra de un personaje llamado Hotep, sentado sobre sus piernas cruzadas y cubierto por un largo manto del que solo le sobresalen la cabeza y las dos manos cruzadas sobre el pecho (fig. 70). A su derecha, una cabeza de tamaño natural tallada en piedra calcárea y hallada en las recientes excavaciones en el patio del templo funerario de Pepi I. Más allá, dos fragmentos de dos pequeñas esculturas de la dinastía XII.



71



72

En la última vitrina de esta sala (35), se expone un magnífico sarcófago antropoide de madera hallado en las excavaciones de la Misión Arqueológica del Museo del Louvre efectuadas alrededor de la mastaba del Imperio Antiguo de Ajet-hotep en el mes de abril de 2004, donde hallaron tres pozos que contenían varias momias, sarcófagos y restos a ajuar funerario perteneciente al Tercer Período Intermedio y a época ptolemaica. En una cámara lateral de uno de los pozos de estas tumbas colectivas, se hallaron dos sarcófagos de piedra y este bello ejemplar de madera que aquí se expone (figs. 71 y 72). En el suelo se hallaron además cinco momias junto con trozos de cañas y restos de mobiliario funerario, así como una máscara dorada, fragmentos de collares *usej*, pedazos de papiros y restos de mortajas inscritas con capítulos del Libro de los Muertos. Este bello sarcófago de madera pertenece a un personaje, que según una inscripción en demótico que presenta sobre el pecho, se llamaba Imhotep y fue depositado en su tumba en tiempos del rey Nectanebo II en el año 360 a.C. A lo largo de todo el cuerpo se hallan tres columnas de textos jeroglíficos pintados (fig. 73). En el extremo derecho de la vitrina se expone, imitando un ancho collar, un pectoral del cartonaje de una momia pintado con brillantes colores. Un pequeño amuleto de oro y pasta vidriada representando al *ba* del difunto y dos amuletos *dyed* símbolos de Osiris. Más a la derecha, una estatuilla del dios Ptah-Sokar-Osiris de madera policromada, representado como una figura momiforme con dos altas plumas sobre la cabeza (fig. 74).

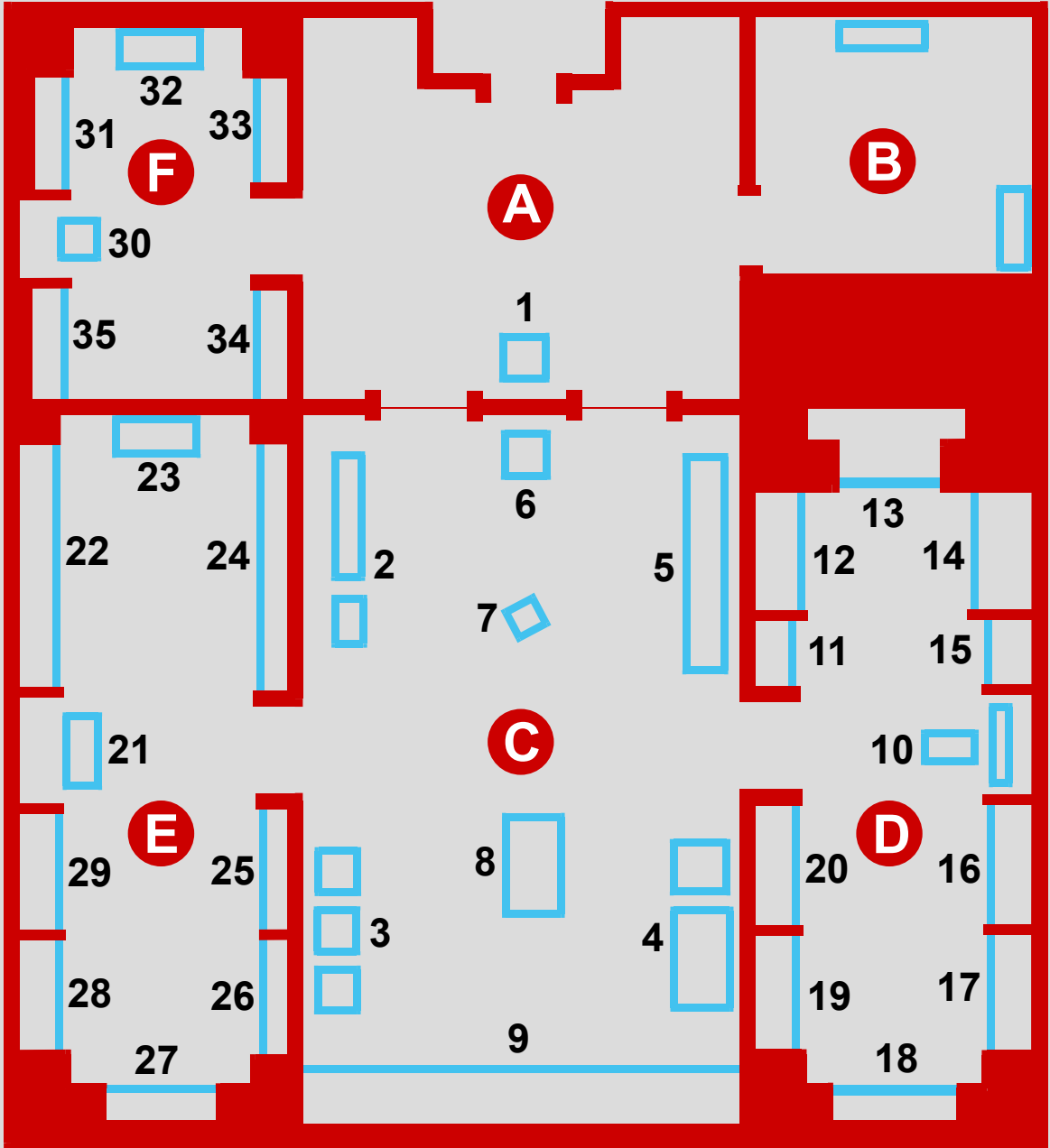


Finalizada la visita de esta sala y antes de salir a la brillante luz del exterior, todavía podemos contemplar de nuevo en el vestíbulo la base de la estatua de Dyoser con los nombres y títulos del genial Imhotep, así como echar una última y fugaz mirada a la modesta mesa de trabajo de Jean-Philippe Lauer, que al igual que Imhotep, dedicó su vida a revivir la memoria del rey Dyoser.

Sin lugar a dudas el modesto proyecto de museo, tantas veces ansiado por Jean-Philippe Lauer, se ha superando ampliamente. Este ambicioso proyecto hecho hoy realidad forma parte de un amplio programa para la conservación y protección de los monumentos egipcios que el Consejo Supremo de Antigüedades egipcias (CSA) está desarrollando con gran esfuerzo para situar a Egipto, en el plano museístico, a nivel internacional. El amplio complejo que alberga el Museo Imhotep es el primero de este ambicioso plan, que además se complementa con dos almacenes situados detrás del edificio principal, al cual se han trasladado las numerosas obras de arte conservadas en los viejos almacenes de ladrillo, para su mejor custodia y conservación, así como también aquí, se albergará un centro administrativo para los empleados del CSA y un complejo residencial para las distintas misiones extranjeras que trabajan en la zona, demoliendo las antiguas instalaciones utilizadas hasta el presente. El Museo Imhotep está concebido como homenaje a la memoria de cuantos egiptólogos han dedicado y dedican en el presente, la mayor parte de su vida profesional a desentrañar los secretos que encierran de las bellísimas arenas de Saqqara.

Jaume Vivó

Plano esquemático de las salas



## Noticias

### Esther Pons espera este año continuar con el cierre de la tumba saíta nº 14 de Oxirrinco

Europa Press.

La doctora Esther Pons afirmó hoy que espera que este año pueda continuarse con el cierre de la tumba saíta número 14 de la excavación arqueológica de Oxirrinco, en El-Bahnasa, en Egipto, donde comenzarán los trabajos previsiblemente en el mes de octubre.

Pons explicó hoy en rueda de prensa en Valladolid el estado en el que se encuentra dicha excavación, tema central de una conferencia que pronuncia en la Fundación Cristóbal Gabarrón dentro de los actos organizados con el XV aniversario de su creación.

Pons, conservadora del Departamento de Antigüedades egipcias del Museo Arqueológico Nacional, trabaja desde el año 2000 excavando en el yacimiento arqueológico de Oxirrinco, a unos 180 kilómetros al sur de El Cairo, y siempre en la tumba 14 como coordinadora y responsable.

La doctora indicó que en el mes de octubre, tras el Ramadán, pretende continuar con el cierre de esta tumba para tratar de dejarla tal y como se construyó originalmente. La tumba cuenta con 200 metros cuadrados y cuenta con once habitaciones, aunque una parte se encuentra destruida, sin techo y paredes, pero conserva unos restos importantísimos, de carácter funerario.

El problema con este yacimiento es que se descubrió a raíz de unos papiros en unos basureros y, una vez que comenzaron las excavaciones, se produjeron robos sistemáticos hasta que en 1992 se constituyó una misión mixta entre España y el Servicio de Antigüedades de Egipto.

Esta tumba de grandes dimensiones está construida con grandes bloques de piedra caliza con cuatro de las once habitaciones abovedadas, entre las que destacan los números cuatro, seis y siete.

En concreto, en la habitación número cuatro, y a lo largo de todo el muro oeste, se encontraron una gran cantidad de recipientes cerámicos y de piedra, así como una olla de barro en cuyo interior había más de 50 figuras de bronce del dios Osiris, único hasta ahora en Egipto. Se trataba pues de una habitación de ofrendas relacionada con las cámaras en donde se hallaban los sarcófagos.

La habitación número seis es abovedada, completa, y en cuyo interior se encontró, no sólo el cuerpo del titular, una mujer llamada Tadiher, sino también todo el ajuar funerario compuesto de vasos canopos, cerámicas, ushebtis, numerosas cuentas de collar y amuletos de diversos materiales, así como cartón con llamativos colores y abundantes restos de pan de oro.

En la séptima habitación, también abovedada, se descubrieron tres sarcófagos antropomorfos, uno de ellos epigráfico, que aludía a la figura de un tal Padineith, hijo de Tadiher. En su interior, además de la momia había numerosas cuentas de collar, amuletos, algunos de ellos de oro. En cuanto a los otros dos sarcófagos, un hombre y una mujer, también tenían numerosos adornos y ushebtis, que evidenciaban la importancia de las personas allí enterradas.

Precisamente esta habitación número siete fue el hallazgo que caracterizó la última campaña de excavaciones, en las que trabajan entre diez y 15 personas, que también descubren un templo subterráneo dedicado a Osiris que, entre otras, albergaba una escultura de cuatro metros de altura.

La dificultad ahora se centra en el mal estado de la tumba, la cual se encuentra apuntalada, y la profundidad de entre siete y otro metros bajo tierra a la que se encuentra, indicó Pons.

La doctora espera que se pueda reconstruir, dado que el gobierno egipcio quiere que la zona sea una especie de "parque temático" porque en este entorno se localizan diferentes excavaciones que cubren un importante periodo cronológico.

El problema, explicó Esther Pons, es que la restauración que hay que llevar a cabo es cara y a ello hay que añadir que en este país hay ciertas particularidades a la hora de restaurar y a los egipcios les puede llamar la atención o "chocar" determinadas técnicas. Además, en ocasiones hay dificultades para encontrar materiales.

En este contexto, la doctora añadió que se está construyendo un edificio en las cercanías del yacimiento, aunque debería de haberse terminado el pasado año, que pretende ser un centro de trabajo y alber-



gar algunos de los hallazgos, los cuales permanecerán en Egipto.

#### **XV Años de Fundación**

La coordinadora del Museo de la Fundación Cristóbal Gabarrón, Rosa María Gabarrón, presentó hoy a la conferenciante y explicó el marco en el que se desarrolla esta actividad.

Así, concretó que paralelamente se está dando a conocer las colección 'Los Pilares de la Historia', que cuenta con nuevas adquisiciones, y que estudia precisamente Esther Pons.

El Museo abrirá hoy a partir de las 18.00 horas sus puertas gratuitamente para que el público pueda ver estas adquisiciones, que pertenecen a arte egipcio (sellos escarabeos de entre 1785 al 1552 antes de

Cristo y amuletos del 664 al 323 antes de Cristo), arte romano (34 piezas de vidrio de los siglos II al IV después de Cristo, entre otras), arte fenicio y griego.

Además, la Fundación prepara una exposición sobre Dalí de más de 200 piezas que se espera desarrollar en el mes de abril, indicó Rosa María Gabarrón, quien no se atrevió a concretar fechas debido a la dificultad de reunir las diferentes obras, procedentes de todo el mundo.

Entre las piezas se encuentran pinturas, esculturas, objetos personales, libros, etcétera, que actualmente están en manos privadas y que se mostrarán en Valladolid en una exposición dirigida por el que fuera secretario personal de Dalí, Enrique Sabater.

2 de marzo de 2007

Europa Press

<http://www.europapress.es>

---

### **Gabarrón incorpora 85 piezas a su colección de arte antiguo**

La arqueóloga Esther Pons revela la marcha de los trabajos en el yacimiento egipcio de Oxirrinco. El Museo de la Fundación Cristóbal Gabarrón ha incorporado para su sección 'Los pilares de la Historia' 85 nuevas piezas pertenecientes a la culturas griega, romana, egipcia y fenicia. Las piezas se pudieron contemplar ayer durante una jornada de puertas abiertas en el museo, que conmemoraba el decimoquinto aniversario de su fundación.

La jornada se completó con una conferencia a cargo de Esther Pons - conservadora del Museo Arqueológico Nacional y miembro del equipo de arqueólogos que excava en el yacimiento egipcio de Oxirrinco- en torno a los últimos descubrimientos en la tumba saíta número 14.

Las piezas de arte egipcio incorporadas al museo son 24 sellos escarabeos fechados entre 1785 y 1552 a.C. y 18 amuletos cuya antigüedad se sitúa entre el 664 y el 323 a.C. Las piezas romanas recién adquiridas son 34 piezas de vidrio, sobre todo ungüentarios (siglos II al IV d.C.), ocho lucernas de cerámica (s. IV-V d.C.) y una figura de bronce fechada en el s. I d.C. De arte fenicio son dos jarritas de pasta vítrea del siglo IV a.C. y a la cultura griega perte-

nece una pieza de cerámica contemporánea de las anteriores.

#### **Al sur de El Cairo**

La conferencia de la tarde estuvo dedicada a los trabajos en Oxirrinco, un nombre clave en los estudios del Egipto antiguo de cuya importancia se tuvo conocimiento durante las expediciones de Napoleón Bonaparte (1799-1802) y que volvió a la luz pública tras el descubrimiento a finales del siglo XIX de miles de papiros, la mayoría escritos en griego. El yacimiento está situado a 180 kilómetros al sur de El Cairo y sus restos comprenden un amplio periodo temporal pues van desde el periodo saíta (751 a.C.-525 d.C.) a época cristiana. Según Esther Pons, las autoridades egipcias están proyectando realizar en la zona un parque arqueológico.

El hallazgo de una tumba familiar (la tumba 14) de grandes dimensiones -tiene 200 metros cuadrados divididos en varias salas- realizada en piedra caliza y donde se han encontrado varios sarcófagos, y de un templo subterráneo dedicado a Osiris centran los trabajos de los arqueólogos españoles -entre 10 y 15 por campaña- gracias al convenio que el Servicio de Antigüedades Egipto firmó en 1992 con la Universidad de Barcelona.

2 de marzo de 2007

Norte de Castilla

<http://www.nortecastilla.es>

---

## Científicos españoles acceden a la tumba de un sirviente de la reina Hatshepsut

EFE. Tras cinco años de excavaciones en torno a las entradas de enterramientos en la colina de Dra Abu el-Naga (Luxor), el equipo de investigadores dirigido por José Manuel Galán, del CSIC, ha penetrado finalmente en la tumba del alto dignatario Djehuty, sirviente hace unos 3.500 años de la reina Hatshepsut.

El egiptólogo Galán explicó a Efe que 'los relieves descubiertos' sobre las paredes de esa tumba, que son 'preciosos', dijo, perduran 'en unas condiciones fenomenales' gracias a 'los escombros' de tierra y piedras que 'los han protegido'.

Pese a estos comentarios, matizó que, por ahora, no se pueden avanzar datos de los descubrimientos, a la espera del correspondiente permiso del Servicio de Antigüedades egipcio, que ostenta el derecho a 'la primicia', y que es el responsable de dar el visto bueno a los investigadores para difundir los hallazgos.

El domingo pasado regresaron a España los miembros de esta sexta campaña del proyecto arqueológico hispano-egipcio Djehuti, precisamente la víspera de la ceremonia de entrega de los Premios de la Sociedad Geográfica Española, cuya categoría de investigación ha recaído en la iniciativa arqueológica dirigida por Galán en Luxor.

Galán, quien valoró a Efe este premio, sobre el que dijo que supone 'un estímulo y un reconocimiento al gran esfuerzo que estamos realizando todo el equipo' en Egipto, explicó que la novedad de esta sexta expedición, recién concluida, ha sido penetrar en la tumba de Djehuty, ya que los trabajos de las cinco misiones anteriores se centraron en la excavación de los patios de entrada a las tumbas.

'Se han encontrado cosas muy interesantes, que esperamos poder sacar pronto a la luz', dijo Galán, quien agregó que 'aun-

que el objetivo principal del proyecto es excavar, publicar y restaurar las tumbas, en el camino vamos descubriendo otras grandes cosas', unos hallazgos de los que no dio detalles a la espera del permiso pertinente para hacerlo.

Durante las aproximadamente seis semanas de duración de esta sexta expedición, que se inició a mediados del pasado mes de enero, con la participación de un equipo técnico de trabajo de unos quince miembros y unos cincuenta trabajadores egipcios, se excavaron las partes cubiertas de tierra y piedras de la tumba de Djehuty, incrustada dentro de la montaña, con una entrada en la parte exterior.

Galán recordó que el funcionario Djehuty vivió en la zona en torno al año 1.475 antes de Cristo, y tuvo una tumba 'muy especial' porque fue sirviente de una de las pocas mujeres que actuó como faraona en la historia de Egipto, la famosa Hatshepsut, ejerciendo los cargos de jefe del Tesoro de la reina y también jefe de los artistas.

El egiptólogo reiteró su satisfacción por los resultados de esta expedición, que 'como las anteriores, nunca han defraudado a los investigadores', y añadió que, aunque su equipo tiene permiso para explorar también la tumba de otro funcionario, Hery, los trabajos se van haciendo 'por partes', y la última misión se centró en Djehuty.

'Todo ha ido muy bien. Hemos excavado dentro de las tumbas y han salido relieves preciosos; al excavar las salas rellenas de piedras y tierra, sus paredes tenían unos relieves fenomenales', reiteró.

'No sabíamos muy bien, si las salas que estaban cubiertas de tierra y de piedras estarían decoradas o no. Sospechábamos que sí y que incluso los escombros habrían protegido los relieves y estarían en unas condiciones fenomenales.

2 de marzo de 2007

Terra Actualidad

<http://actualidad.terra.es>

---

## Éxito de público en la muestra de Caixanova sobre arte egipcio

Héctor Barrera. Más de 200.000 personas pasaron por la exposición itinerante, comisariada por Cándido Pazos, y que se clausura mañana en Mazarelos ·· La familia Vivanco ha donado parte del material expuesto ·· La Unesco apoya la iniciativa. Hasta mañana domingo aún puede verse la

exposición itinerante *Vida e morte no antigo Exipto. Da arte faraónica ao faro de Alexandría*, que fue visitada hasta el presente por más de doscientas mil personas a lo largo de su periplo por Galicia. La cifra puede considerarse todo un récord para una muestra de estas características en

nuestra comunidad autónoma. Sólo en Santiago, a día de hoy, se superaron los 7.000 visitantes.

Patrocinada por Caixanova, la exposición se exhibe en la iglesia de la Universidad, en la praza de Mazarelos y, para poder ponerla en marcha, además de la voluntad y la sensibilidad de la entidad financiera, hizo falta la intervención de instituciones tales como la Unesco y la propia Embajada de Egipto en España.

Según explica el comisario de la muestra, el escultor Cándido Pazos, "posiblemente, esta exposición sea de las más importantes en lo relativo a piezas de colecciones privadas. Hago hincapié al respecto en la cesión de la familia Vivanco, de Santiago Vivanco, que es el propietario de la mayoría de las piezas". Santiago Vivanco es el director general de la Fundación Dinastía Vivanco y propietario del Museo

de la Cultura del Vino, en La Rioja, premiado hace dos meses en Melbourne como el mejor del mundo, sobre esta temática.

Asimismo, Cándido Pazos agradece también "el apoyo de la Unesco -institución que estuvo representada en la inauguración en Santiago por la directora de Programas de la Comisión Española, Consuelo Vázquez-, que además se ha volcado en la elaboración del faro de Alejandría". Otro hecho a destacar es la presencia de la Embajada de Egipto, por la cual asistió también a la capital de Galicia el egiptólogo Hamdi Zaki.

El escultor Cándido Pazos es el creador de la magnífica maqueta del faro de Alejandría que se puede apreciar en la exposición de Caixanova, y que en breve se transformará en una escultura de 25 metros de altura.

3 de marzo de 2007

El Correo Gallego

<http://www.elcorreogallego.es>

---

## **Concluyen un proyecto para proteger templos faraónicos de las filtraciones de agua**

**El gobierno de Egipto anunció hoy que concluyó el mayor proyecto para controlar la filtración de agua subterránea que amenazaba los templos faraónicos de Luxor y Karnak, construidos hace casi 4.000 años a unos 700 kilómetros al sur de El Cairo.**

El anuncio fue hecho por el ministro egipcio de Cultura, Faruq Hosni, en un comunicado difundido por el Consejo Supremo de Antigüedades (CSA). El estudio del proyecto, que fue preparado por expertos suizos, y financiado por Agencia para el Desarrollo Internacional (USAID), duró cinco años, precisa la nota, que destaca que el plan fue realizado en el marco de un acuerdo entre la USAID y el CSA.

Las aguas subterráneas, cuyo nivel ha subido considerablemente en Luxor desde la construcción en el río Nilo, hace casi cuatro décadas, de la presa de Asuán, a unos 250 kilómetros al sur, habían llegado a suponer un peligro inmediato para los templos de Karnak y Luxor, declaró el ex secretario general del CSA, Gabalah Ali Gabalah.

Por su parte, el actual máximo responsable de esa institución, Zahi Hawass, adelantó que el mismo proyecto será aplicado en la ribera oeste del Nilo, para proteger las tumbas y templos de los reyes, reinas y altos funcionarios de la época faraónica.

En ese sentido, reveló que una comisión del CSA, integrado por expertos arqueológicos y técnicos, ya han comenzado los estudios del ese plan. Hawass reveló que esos templos y tumbas, situados en una área de alrededor de 5.000 kilómetros cuadrados, también están amenazados por la filtración de agua subterránea proveniente del regadío de las zonas agrícolas de los alrededores.

Por último, el responsable arqueológico aseguró que esta parte del proyecto será financiado totalmente con fondos del CSA. Los templos de Luxor y Karnak fueron construidos hace casi 4.000 años, durante el reinado de los faraones Amenhotep III y Ramsés II, del Imperio Medio y el Imperio Nuevo, respectivamente, y estaban unidos a través de una larga calzada conocida como el Paseo de las Esfinges.

Ese complejo religioso de enormes dimensiones situado en la orilla este del Nilo era el centro de Tebas, la antigua capital del sur de los faraones.

7 de marzo de 2007

La Tercera

<http://www.latercera.cl/>

## **El Museo Egipcio desempolva de su sótano antigüedades de hace 4.000 años**

El Museo Egipcio de El Cairo ha sacado a la luz de los incontables fondos de su sótano un conjunto de antigüedades de hace unos 4.000 años, para exhibirlas al público por primera vez desde 1922, cuando fueron descubiertas.

La muestra -que se exhibirá hasta finales de abril- se produce en el marco de una serie de exposiciones temporales que el museo organiza para mostrar al público piezas arqueológicas nunca antes exhibidas, según destacó Mohamed Abdul Fatah, jefe de museos del Consejo Supremo de Antigüedades.

La colección está compuesta por alrededor de 60 estatuas, estatuillas, y estelas dedicadas al culto de divinidades como Anubis, dios de la momificación y los cementerios; y Upwawet, dios que abre al espíritu del muerto la puerta de la senda que conduce al más allá.

La mayoría de esos artefactos, que están en buen estado de conservación, forman parte de más de 80.000 que han sido almacenados en el sótano del museo en los últimos cien años.

Las 42 estelas de terracota incluidas en la exposición fueron descubiertas por el egiptólogo británico G.A. Wainwright, en la provincia de Asiut, a unos 385 kilómetros al sur de El Cairo.

El experto halló esas piezas en la tumba Al Salajana perteneciente al príncipe Djefaihapy III, que gobernó durante la XII dinastía (1991-1777 a. C.), y, que según los estudios, fue una personalidad distinguida, por lo que su mausoleo se convirtió en un centro para depositar ofrendas votivas.

Siglos más tarde, la tumba pasó a ser un centro de culto a las divinidades en forma de chacal, como Anubis y Upwawet, que aparecen representados en las 42 estelas descubiertas dentro del sepulcro.

El resto de la exposición esta compuesta por antigüedades descubiertas en la zona capitalina de Guiza, y Luxor y Qena, ubicadas en el sur del país.

Entre estas piezas destaca una estatua del 'Zaluz' (tríada), que muestra al faraón

Micerinos, flanqueado por Hathor, diosa del amor; y una deidad que simboliza a la región de Asiut, y que en su parte superior tiene el chacal de Anubis.

Asimismo, resalta un busto de Anubis de madera, que tiene incrustados dos ojos de cristal con pupilas negras, y que dataría del periodo tardío egipcio (1075-341 a. C.).

Esa antigüedad, esculpida en una variedad de piedra arenisca y que data de la dinastía IV (2590-2463 a. C.), formaría parte de una estatua de Anubis que los egipcios colocaban junto al sarcófago para proteger al difunto.

Una de las piezas que más llamó la atención de los turistas en el museo fue una máscara funeraria de vivos colores, fabricada con lino y papiro y que conserva los rasgos del difunto finamente pintados sobre una capa de yeso.

Ya en diciembre de 2002, el Museo Egipcio rescató de sus fondos una colección nunca antes mostrada, de la que destacaron treinta amuletos de oro y pequeñas piezas de joyería pertenecientes al faraón Tutankhamón, y que datan del año 1300 antes de Cristo.

El Museo Egipcio, un edificio de línea decimonónica que abrió sus puertas el 15 de noviembre de 1902 con una colección de 36.000 piezas, tiene en la actualidad hasta 160.000, que van desde el periodo predinástico y las primeras dinastías, que se remontan a 3.100 años antes de Cristo, hasta el grecorromano, con vestigios también de los primeros siglos de nuestra.

Se calcula que sólo el sótano alberga entre 80.000 y 100.000 piezas que acumulan el polvo sin encontrar espacio en los pisos de arriba, y que esperan el advenimiento del esperado nuevo museo, que se levantará a la vera de las Pirámides de Guiza.

9 de marzo de 2007

Terra Actualidad

<http://actualidad.terra.es>

---

## **La UNESCO propone cubrir el Templo de Debod con una campana de cristal para protegerlo**

El Centro de la Organización de las Naciones Unidas para la Educación, la Ciencia y la Cultura (UNESCO) en la Comunidad de

Madrid ha propuesto cubrir con una campana de cristal el Templo de Debod, con el objetivo de evitar que se deteriore por la

contaminación y los efectos erosivos medioambientales.

Esta erosión, principalmente como consecuencia del viento, tiene notables efectos en los edificios madrileños orientados a Poniente (oeste), como es el caso del Templo de Debod, situado sobre el promontorio donde se encontraba antiguamente el Cuartel de La Montaña, junto al Paseo del Pintor Rosales.

Según informó el portavoz de la UNESCO en Madrid, Francisco Madrid Muñoz, esta medida será propuesta al Ayuntamiento, actual responsable de la conservación del templo, por el Grupo de Patrimonio Cultural de la UNESCO en la región, que pertenece al Comité de Defensa del Patrimonio Arquitectónico.

Con esta gran urna de cristal, este monumento egipcio, que fue situado en su actual ubicación en 1972, se vería protegido también de posibles actos vandálicos. Desde que llegó a España, las diferentes administraciones se han planteado establecer medidas de protección para evitar que el Templo de Debod sufriera daños.

Así, durante el mes de agosto de 2002 el Ayuntamiento de Madrid ya se planteó la posibilidad de cubrirlo o de enterrarlo, creando un museo subterráneo, para que no continuara deteriorándose. Sin embar-

go, esta opción no se contempló definitivamente, por lo que el templo continúa sin ninguna protección frente a la erosión.

El Templo de Debod fue un regalo de Egipto a España, en el año 1968, en compensación por la ayuda española tras el llamamiento internacional realizado por la UNESCO para salvar los templos de Nubia, principalmente el de Abu Simbel, en peligro de desaparición debido a la construcción de la presa de Asuán.

Egipto donó cuatro de los templos salvados a distintas naciones colaboradoras. Así, el de Dendur fue llevado a los Estados Unidos y en la actualidad está situado en el Museo Metropolitano de Nueva York, el de Ellesiya llegó a Italia, el de Taffa a Holanda y el de Debod a España. Este monumento fue inaugurado en 1972 por Carlos Arias Navarro, que fue alcalde de Madrid entre 1965 y 1973.

Según cálculos de los expertos, el Templo de Debod tiene una antigüedad de unos 2200 años. Fue construido por el rey nubio Adijalamani de Meroe hacia entre el año 200 y el 180 a. C. y dedicado al culto de los dioses egipcios Amón (Amani en idioma nubio) e Isis. Posee añadidos de época ptolemaica y romano-imperial (siglo I a.C. y II d. C.).

10 de marzo de 2007

Fuente: El Mundo

<http://www.elmundo.es>

---

## Los tesoros de Tutankhamón volverán a Gran Bretaña después de 35 años

Tras 35 años y después de recorrer varias ciudades estadounidenses, el 15 noviembre llegarán a Londres más de 130 objetos, todos ellos con una antigüedad de entre 3.300 y 3.500 años, pertenecientes a los tesoros de Tutankhamón, pero la máscara de oro no se incluye en la exposición. La máscara de oro ya pudo verse en Londres en 1972, cuando 1,7 millones de personas, entre ellas la reina Isabel II, visitaron la exposición que el Museo Británico dedicó al faraón que murió siendo todavía adolescente tras reinar durante una década.

Con motivo de la primera vez que los tesoros de Tutankhamón visitan Gran Bretaña en más de 30 años, se anunció hoy que National Geographic, AEG Exhibitions y Arts and Exhibitions International, con la cooperación del Consejo Supremo de Antigüedades de Egipto y el patrocinio de Credit Suisse, traerán una amplia exposición de más de 130 tesoros de la tumba del

célebre faraón, otras tumbas del Valle de los Reyes y otros sitios de antigüedades al The O2 en Londres, el 15 de noviembre de 2007.

"Desde el descubrimiento de su tumba en 1922, Tutankhamón se ha ganado los corazones de personas de todo el mundo. Con él fueron quemados tesoros que van más allá de la imaginación, y que ofrecen un guiño al pasado", dijo Zahi Hawass, secretario general del Consejo Supremo de Antigüedades de Egipto. "Hace más de 30 años que los artefactos dorados del rey dejaron su casa en Egipto. Ahora, Tutankhamón está de vuelta, dando a nuevas generaciones la oportunidad de conocer de primera mano la vida y magia de este anciano monarca".

La exposición incluye 50 objetos extraídos de la tumba de Tutankhamón, entre ellos, su diadema real - la corona de oro descubierta rodeando la cabeza del cuerpo

momificado del rey que probablemente llevó durante su vida- y uno de los vasos canopos de incrustaciones de piedras preciosas y oro que contenía los órganos internos momificados.

Actualmente, la exposición que está visitando cuatro grandes ciudades de EE.UU., ha sido vista por más de 3 millones de personas, un record en la historia de cada una de estas ciudades. Sólo en la exposición de Londres, habrá una galería dedicada a Howard Carter, el arqueólogo británico que descubrió la tumba de Tutankhamón. La galería de Howard Carter explorará los trabajos de excavación y ofrecerá una visión de la vida de Carter cuya tenacidad llevó al descubrimiento de la tumba faraónica mejor preservada y más intacta encontrada en el Valle de los Reyes.

Se mostrarán también más de 70 objetos de otros sepulcros reales de la 18 Dinastía (1555 a.C.-1305 a.C.), incluidos los de los faraones Amenhotep II y Thutmose IV y la rica e intacta tumba de Yuya y Tuya, suegros de Amenhotep III y bisabuelos de Tutankhamón. La tumba de Yuya y Tuya fue el hallazgo histórico más celebre en el Valle de los Reyes hasta que Carter descubrió la cámara sepulcral intacta de Tutankhamón en 1922. Todos los tesoros expuestos tienen entre 3.300 y 3.500 años de antigüedad.

"Los antiguos tesoros egipcios están entre los principales legados culturales del mundo, y estamos encantados de que el público británico tenga la oportunidad de ver algunos de los más importantes objetos de la tumba de Tutankhamón y otros sitios conocidos", dijo Terry Garcia, vicepresidente de National Geographic. "La exposición, que se sostiene en la larga y estimable relación de National Geographic con Egipto, promoverá el entendimiento cultural y conservación de la antigüedades egipcias cuyo valor es inestimable". Los ingresos generados de esta gira mundial se destinarán a preservar los tesoros egipcios y crear un nuevo Gran Museo en El Cairo.

La exposición transportará a los visitantes a un tiempo pasado con un diseño ingenioso y tecnología innovadora, permitiéndoles explorar y experimentar el mundo del rey Tutankhamón. Se verán frente a sus contemporáneos, verán y escucharán cosas sobre la fascinante época en que vivió el rey y sabrán cómo su corto reinado cambió la historia. La exposición también mostrará imágenes de National Geographic y películas sobre la edad dorada de los faraones e imágenes CT tridimensionales de

Tutankhamón, capturadas mediante el uso de un escáner CT portátil donado por Siemens Medical Solutions. El escaneado de la momia Tutankhamón es parte de un importante proyecto egipcio de investigación y conservación, parcialmente financiado por National Geographic, que escaneará mediante CT las antiguas momias de Egipto.

Algunos de los tesoros de la tumba de Tutankhamón fueron expuestos por última vez en el Reino Unido en 1972 y atrajeron a unos 1,7 millones de visitantes y batieron records de asistencia a exposiciones de este tipo. El British Museum albergó la anterior exposición de Tutankhamón y participará una vez más en la nueva muestra.

"Estamos muy contentos con el regreso de Tutankhamón a Londres y esperamos asistir a la exposición, ofrecer contenido didáctico y asesoramiento de los conservadores", dijo Vivian Davies, conservadora del Departamento de Ancient Egypt and Sudan, British Museum.

Tutankhamón será la primera exposición que se celebra en The O2, el destino más nuevo y avanzado de Europa, que tiene previsto abrir sus puertas en julio de 2007. El centro de la exposición, llamado The O2 Bubble (burbuja de O2) en referencia a su forma, tiene dos pisos y una superficie de más de 6.500 m<sup>2</sup>.

"Estamos muy orgullosos de trabajar con este prestigioso equipo de socios, que incluyen National Geographic y Arts and Exhibitions International para traer esta importante exposición a Gran Bretaña", dijo Timothy J. Leiweke, director general y consejero delegado de AEG. "Millones de personas tendrán la oportunidad de ver el pasado y dejarse fascinar por la rica cultura e historia que representan los objetos".

Michael Philipp, presidente de Credit Suisse en la región EMEA dijo: "Estamos orgullosos de ser parte de esta importante exposición. Deseamos compartir este evento cultural único con nuestros empleados, clientes y la comunidad local". Credit Suisse es el patrocinador de la exposición y socio fundador de The O2.

*Visit London* también está dando un importante apoyo a la exposición para asegurar que los turistas de Europa y del mundo tienen la oportunidad de ver Tutankhamón en Londres. "Estamos encantados de volver a recibir a Tutankhamón en Londres. Esta asombrosa exposición llamará sin duda la atención de cientos de miles de personas que vendrán a Londres a experimentar las maravillas de la antigua cultura

egipcia, frente al vanguardista telón de fondo de The O2. Ésta es otra razón por la que la apertura de The O2 será uno de los acontecimientos más emocionantes del año", dijo James Bidwell, director ejecutivo de Visit London.

National Geographic publicará un libro de acompañamiento para la exhibición - "Tutankhamón y la Era Dorada de los Faraones" por Zahi Hawass, que incluye los objetos encontrados en la tumba de Tutankhamón y los tesoros de otros faraones de la 18 Dinastía.

13 de marzo de 2007

Cadena Global

<http://www.cadenaglobal.com>

---

## **La Comunidad inicia los trámites para declarar B.I.C. el Templo de Debod**

Por Sara Medialdea

El Templo de Debod será bien de interés cultural (B.I.C.). La Dirección General de Patrimonio de la Comunidad de Madrid, que dirige Javier Hernández, está a punto de iniciar los trámites de incoación del expediente sobre esta cuestión, tras haber recibido, el pasado lunes, el informe positivo de la comisión permanente del Consejo Regional de Patrimonio Histórico. Una vez se inicie la incoación del expediente, el monumento ya tendrá la consideración -a efectos de protección- de bien de interés cultural.

La iniciativa de Unesco-Madrid de solicitar que se cubra el templo con una cúpula de cristal para evitar su deterioro ha vuelto a poner sobre el tapete un problema que se plantean los responsables de patrimonio madrileño desde hace años. Antonio Chazarra, diputado socialista en la Asamblea y miembro del Consejo Regional de Patrimonio, explicó que «a lo largo de la legislatura se han tomado varias iniciativas encaminadas a la protección del templo», entre ellas el apoyo a la declaración como B.I.C., «el máximo grado de protección para un monumento», recordó Chazarra.

### **Promover su restauración**

Desde su punto de vista, cubrir el monumento con algún tipo de mampara de cristal podría ser una buena solución para «aislarlo y protegerlo», de manera que «no sufra daño un edificio que es un referente para los madrileños». El siguiente paso será «luchar para que haya una actuación sobre el templo, para que no se deteriore más». La Unesco va a promover, indicó, su restauración. Fuentes de la Dirección General de Patrimonio Histórico confirmaron que están a punto de iniciarse los trámites de incoación del expediente para declarar B.I.C. el Templo de Debod. Se han recibido, explicaron, informes favorables sobre el

asunto, incluido el de la propia Dirección de Patrimonio.

Una vez iniciado, habrá un mes de alegaciones, transcurrido el cual, el monumento tendrá ya la consideración de B.I.C., lo que supone, entre otras cosas, que cualquier actuación que quiera acometerse sobre el monumento deberá contar con el permiso de la Comunidad de Madrid, a través de su Dirección de Patrimonio.

### **Cesión a España**

El Templo de Debod fue una cesión al Gobierno español por su participación en la Campaña de Salvamento de los Monumentos Nubios que iban a quedar inundados por la construcción de la gran presa de Asuán. De hecho, varias décadas antes, durante la construcción de la primera presa en la zona, estuvo sumergido bajo las aguas varios meses.

La concejalía de Las Artes, de la que depende el monumento, prefirió ayer no pronunciarse sobre la sugerencia de la Unesco hasta que no la conozca en profundidad.

### **Opinión experta**

La propuesta que ha hecho la Unesco de cubrir el Templo de Debod de Madrid con una cúpula de cristal sería una buena opción para frenar el deterioro del monumento, según señaló ayer a Servimedia el egiptólogo del CSIC Andrés Diego Espinel. Este experto aseguró que el templo hay que protegerlo sin demora, porque la contaminación, las condiciones meteorológicas y el vandalismo le han hecho mucho daño desde que llegó a España a comienzos de la década de los 60, donado por el Gobierno egipcio.

### **Precedentes**

Para esta protección, Espinel considera que el acristalamiento sería mejor que el soterramiento -otra opción manejada en su día fue la de llevarlo a un museo subterrá-

neo-. «Sería un poco despropósito privar de luz solar a un templo que tanto tiene que ver con el Sol», afirmó.

Además, recordó que el cristal ya se ha empleado en otros casos similares, como el templo de Dendur que está en el Metropolitan Museum de Nueva York. Tanto éste

como los otros dos templos egipcios donados en la misma época a Italia y Holanda fueron llevados directamente desde Egipto al interior de espacios museísticos. Únicamente, el donado a España se trasladó a un lugar público abierto.

14 de marzo de 2007

ABC

<http://www.abc.es>

---

## **El conservador del Templo de Debod dice que su estado no es alarmante**

Europa Press. El jefe de la División de Investigación del Museo de San Isidro y responsable de la conservación del Templo de Debod, Alfonso Martín Flores, ha asegurado que el estado de este santuario egipcio no es "preocupante o alarmante" como para tener que ser cubierto inmediatamente con una estructura de cristal como propuso el pasado sábado el Centro de la Organización de las Naciones Unidas para la Educación, la Ciencia y la Cultura (UNESCO) en la Comunidad de Madrid.

Martín Flores ha recordado que la opción de acristalar el templo ya fue formulada en 1970 por el alcalde de Madrid entonces, Carlos Arias Navarro, después de que se produjese una gran nevada que cubrió parcialmente los sillares que se encontraban en el alto del Cuartel de la Montaña antes de que comenzara el montaje de la estructura.

El investigador del Museo de San Isidro también ha señalado que si el Templo de Debod hubiera sido trasladado ahora a España su ubicación no sería la actual, sobre el promontorio donde se encontraba antiguamente el Cuartel de La Montaña, junto al Paseo del Pintor Rosales, aunque reconoció que "el mayor factor de riesgo es su instalación al aire libre".

Martín Flores ha asegurado que, a pesar que ni al Ayuntamiento ni a los responsables de conservación del templo les ha llegado ningún tipo de propuesta por parte de la UNESCO, "cualquier idea" en este sentido será examinada "con todo el interés".

### **Ubicarlo en un museo**

Además, ha subrayado que otra posibilidad para evitar el deterioro del monumento es situarlo en el interior de un museo y seguir así el ejemplo de los otros países (Estados Unidos, Italia y Holanda) que recibieron un edificio de similares características como agradecimiento por su colaboración en la

salvación de los templos de Nubia, principalmente el de Abu Simbel.

"Esta opción permitiría que las actividades que actualmente se desarrollan en el templo pudieran realizarse en otros espacios y mejoraría su conservación", ha señalado el responsable del Museo de San Isidro, quien ha apuntado que todas las opciones planteadas "presentan dificultades técnicas o económicas".

Aun así, ha recalcado que el Templo de Debod está bien conservado gracias al trabajo continuo que se realiza para paliar el deterioro a causa de las condiciones medioambientales. Así, citó el trabajo en los estanques, los pilonos y las cubiertas del templo, el acristalamiento de la parte trasera de la fachada para que el agua de lluvia no penetre en las instalaciones y algunas acciones, "que debían haberse realizado hace muchos años", como los análisis de los diferentes tipos de piedra y de los morteros que se han utilizado en las diferentes restauraciones.

### **Un regalo de Egipto**

El Templo de Debod fue un regalo de Egipto a España, en el año 1968, en compensación por la ayuda española tras el llamamiento internacional realizado por la UNESCO para salvar los templos de Nubia, principalmente el de Abu Simbel, en peligro de desaparición debido a la construcción de la presa de Asuán.

Por otro lado, Martín Flores indicó que los 2.200 años de historia que los expertos calculan que tiene el Templo de Debod "no pasan en balde a ninguna estructura". En este sentido, hizo referencia al "abandono" y a la "ruina" a la que estuvo sometido "desde el año 600 d.C. y, especialmente en la segunda mitad del siglo XIX por la mano del hombre", lo que provocó que se "arruinara" un pilono y las fachadas principal y laterales.

Asimismo, resaltó que otra de las circunstancias que más afectaron a la piedra



del santuario egipcio es que estuviera bajo las aguas de la presa de Asuán durante 50 años. Según el conservador, a todo ello se une que el templo ha estado sometido a varias restauraciones, así como al desmontado y trasladado a una isla a 20 kilómetros de su emplazamiento original durante 10 años.

Finalmente, los sillares del Templo de Debod llegaron a España y fueron ubicados "en un parque al aire libre donde las condiciones climáticas son diferentes a las de su anterior emplazamiento", añadió Martín Flores, quien afirmó que el monumento sufre los "deterioros propios de su historia", aunque subrayó que la situación no es "alarmante".

15 de marzo de 2007

El Mundo

<http://www.elmundo.es>

---

## Debod afronta vientos y humedades

Entre el viento del Norte que baja de la sierra madrileña y la hiriente arena del desierto egipcio, el bimilenario templo de Debod ha sufrido proporcionalmente mucho más en sus casi cuarenta años de estancia junto al parque del Oeste que durante más de dos mil años en Nubia, sobre el valle del Nilo. Pero su estado actual no es alarmante, dice su conservador, Alfonso Martín Flores. Y eso pese a que en las aguas del río bíblico permaneció sumergido nueve meses de cada uno de los años que precedieron a su regalo egipcio a España y su traslado piedra a piedra a Madrid en 1968 y su instalación, hasta 1972, con anclajes y revestimientos en piedra arenisca salmantina.

El Ayuntamiento de Madrid, a través de la Concejalía de las Artes, sometió el templo hace dos años a un chequeo minucioso realizado por el químico José María Cabrera, experto en petrología. Los análisis muestran hoy que la piedra arenisca de Salamanca que sirvió de zócalo para anclar el templo nubio a la explanada madrileña sobre la que fue reedificado a su llegada, está más deteriorada que la originaria piedra de Egipto.

Por su emplazamiento, el templo de Debod se halla expuesto a los vientos que soplan del Norte y de Poniente, los más peligrosos para sus relieves, aunque los textos jeroglíficos, coptos y árabes que lo decoran se hallan en su interior, hasta donde sí llegan procesos de capilarización mediante los cuales, la humedad, el principal enemigo de los monumentos pétreos, hace acto de presencia por la menor insolación de ambas fachadas.

Debod es uno de los cuatro templos egipcios que salieron del área de la presa de Asuán para evitar su anegamiento completo por las aguas represadas de la gigantesca central hidroeléctrica, entonces en construcción. Los templos semejantes al de

Debod exportados al extranjero desde la Nubia egipcia se encuentran hoy en Nueva York, Turín y Leyden, en los Países Bajos, donde la meteorología allí reinante aconsejó, desde su llegada, cubrirlos. En Madrid, hasta el momento, Debod -el templo más grande e importante de los cuatro, por documentar la estructura de los recintos sagrados ptolemaicos, más la secuencia de culturas coptas y árabes, según los expertos- ha permanecido a la intemperie; pero la erosión no respeta su dignidad bimilenaria y, cada cierto tiempo, como ahora, resurgen temores acompañados por conjeturas sobre su cerramiento, a base de burbujas, cápsulas traslúcidas, estructuras cristalinas y otras hipótesis.

Por su singularidad, el año pasado 150.000 personas visitaron el templo y prosigue la tendencia ascendente, señala su conservador Alfonso Martín Flores. "La situación del templo no es en ningún caso alarmante", explica el conservador. "Creo que tiene la salud propia de una construcción monumental bimilenaria y necesita que permanezcamos muy atentos a su estado". Este monumento, de 250 metros cuadrados de superficie interior propiamente templaria, fue edificado por el rey Adijalamani de Meroe, en 180 a. C. Consta de dos grandes pilonos -uno del reinado de Ptolomeo VI- que son estructuras pétreas que señalan su acceso, más dos plantas, dos capillas internas y otra solar en el ático, con un rarísimo doble culto al dios Amón y a la diosa Isis. Posee una Mammissi para ceremonias de festejo del nacimiento del hijo del dios. Ello ha convertido Debod en joya muy preciada por los egiptólogos.

Martín Flores destaca que, en ocasiones anteriores, las demandas sobre el cerramiento del templo, surgidas de congresos de egiptología, "nunca llegaron a concretarse en propuestas definidas".

**Ayuntamiento: "Nadie nos ha pedido nuestros análisis"**

El Ayuntamiento de Madrid es la institución usufructuaria del templo de Debod, a quien concierne su mantenimiento y conservación y el día a día de este monumento arqueológico de valor único. A través de la Dirección General de Patrimonio de la Concejalía de las Artes, el Consistorio resalta que no ha recibido comunicación alguna ni de la UNESCO ni de organizaciones afines o filiales que recomienden la cobertura del

templo de Debod. Juan José Echevarría, titular de la dirección general concernida, subraya que su departamento realiza un seguimiento analítico sistemático de Debod y que los estudios sobre su petrología y su higrometría son los más elaborados de cuantos existen, "pero ninguna institución internacional como UNESCO nos los ha solicitado", dice Echevarría. Por otra parte, no descarta que de adoptarse una decisión política al respecto, el Ayuntamiento sea el primero en avenirse a aplicarla.

15 de marzo de 2007  
El País  
<http://www.elpais.com>

---

**El expediente protector para Debod ya está en marcha**

El proceso de la incoación del expediente para la declaración del templo de Debod como Bien de Interés Cultural, que le otorgaría una protección patrimonial-urbanística de grado máximo de la que hoy todavía carece, ya está en marcha. La iniciativa surgió del Gobierno regional de la Comunidad de Madrid, a través de su Dirección General de Patrimonio, cuyo titular es Javier Hernández.

Éste explica que el departamento que dirige planteó en junio pasado la protección ante la Comisión Permanente del Consejo Regional de Patrimonio y que el lunes 5 de marzo, volvió a reunirse y puso propiamente en marcha la incoación, con todos los pronunciamientos favorables. La culminación del proceso protector puede durar aún meses y sería condición sine qua non para cubrir el templo o actuar sobre él.

Javier Hernández, por otra parte, aclara: "No hemos recibido ni formal ni informalmente demanda alguna de la oficina de la Unesco en París al respecto de la cobertura del templo de Debod". Y agrega que "tampoco de agencias u oficinas delegadas". Subraya después "la separación exis-

tente entre ambos asuntos, la protección patrimonial de un lado y la supuesta eventualidad del encapsulamiento para impedir su erosión, como se ha sugerido".

Sin embargo, su departamento habrá de participar en la autorización de cualquier proyecto para cubrirlo, habida cuenta de las competencias sobre supervisión patrimonial y monumental que le conciernen en virtud de las transferencias estatales en materia de cultura y que tramita a través del citado Consejo Regional y éste, de su Comisión Permanente.

De este organismo forman parte el propio Gobierno regional, cuyo director general de Patrimonio lo preside; el Ayuntamiento; el Colegio de Arquitectos y la Escuela Técnica Superior de Arquitectura; las Reales Academias de Bellas Artes de San Fernando y de San Dámaso; así como un representante de las ciudades de patrimonio de la Humanidad de la región, en este caso, de Alcalá de Henares, más sendos representantes de las direcciones generales de Arquitectura y Vivienda, y de Archivos y Bibliotecas.

15 de marzo de 2007  
El País  
<http://www.elpais.com>

---

**Afeites en lugar de vísceras**

Los egiptólogos ya tenían sus dudas, pero la ciencia se las ha confirmado. Las cuatro famosas vasijas azules de la colección de egiptología del Museo del Louvre que se pensaba que contenían las vísceras embalsamadas del faraón Ramsés II no contienen otra cosa que productos cosméticos, además bastante posteriores a la muerte del más famoso de los faraones.

Según los análisis practicados a los canopes (las vasijas en las que se introducían las vísceras de los faraones muertos), análisis de cromatografía y de espectrometría de masa, llevados a cabo por un equipo de químicos dirigido por Jacques Connan, de la Universidad Louis Pasteur de Estrasburgo, la primera de las vasijas contiene un

ungüento a base de manteca y de aceite vegetal.

Las cuatro vasijas llevan inscrito el nombre del célebre soberano egipcio, así como invocaciones a los dioses Amón y Mut y han sido consideradas hasta ahora como piezas mayores de la colección de egiptología del Louvre. Sin embargo, además de a los análisis químicos, han sido sometidas a la prueba del carbono 14, que también arroja resultados negativos para los encargados de la sección de Egipto, ya que demuestra que al menos uno de los recipientes data del año 1035 antes de Cristo, mientras que Ramsés II murió en 1213 a.C. Otro de los jarrones es aún más reciente, del 275 a.C.

“Estos resultados ponen fin a una controversia de un siglo”, ha declarado Connan, cuyos trabajos van a ser publicados en la revista especializada *Journal of archaeological science*. Para el investigador, los vasos fueron utilizados para conservar cosméticos en el templo de Ramsés II, lo que explicaría la presencia de los ungüentos y de las invocaciones. Después, habrí-

an sido usadas para contener las vísceras de un alto dignatario.

“Las famosas vasijas de cerámica azul no son los canopes de Ramsés II, pero es casi seguro que son recipientes que fueron usados para dos cosas: primero para conservar ungüentos y después para conservar los restos de personas desconocidas”, subraya Connan.

El origen del mito de las cuatro vasijas se remonta a 1906, un año después de la entrada de las cuatro vasijas en la colección del Louvre. Dos estaban intactas y dos habían sido abiertas. En una de ellas, un médico lionés descubrió un paquete de tela de lino en el que se conservaba un corazón embalsamado. Eso y la inscripción de Ramsés sobre la cerámica hicieron deducir que los cuatro recipientes sirvieron para depositar las entrañas del más célebre de los faraones. Sin embargo, las dudas sobre esta tesis empezaron a tomar cuerpo en 1985, al examinar la momia de Ramsés II, que se conserva en el museo de El Cairo, y descubrir que el corazón seguía en su sitio.

15 de marzo de 2007

El País

<http://www.elpais.com>

---

## **El Templo de Debod se conservaría mejor «si no estuviera al aire libre», dice el alcalde**

Por Sara Medialdea

El Templo de Debod tendría un mejor estado de conservación «si no estuviese al aire libre», reconoció ayer el alcalde de la ciudad, Alberto Ruiz-Gallardón. El alcalde advirtió que los técnicos de la concejalía de las Artes le aseguran que «el monumento no está en situación de peligro inminente», por lo que propuso abrir «sin prisa» un amplio debate sobre cuál será la mejor decisión a adoptar.

La posibilidad de cubrirlo total o parcialmente con una mampara transparente - como propuso el pasado sábado la oficina madrileña de la Unesco-, o de adoptar otra solución para proteger el templo egipcio «merece un debate muy completo», que «ya se había tenido a nivel del Colegio de Arquitectos de Madrid», informó Ruiz-Gallardón. Según explicó, éstos profesionales no eran partidarios de esta solución «por el efecto paisajístico».

### **Museo de Egipto**

Otra salida a plantearse, apuntó el regidor, sería «aprovechar la ocasión para crear un auténtico museo de Egipto, al que se su-

masen los muchos fondos que tenemos en Madrid» aunque con el templo como pieza central. Puntualizó Ruiz-Gallardón que ésta «no es una propuesta del Ayuntamiento, pero sí una posibilidad» que debería someterse a un amplio debate social en torno al monumento.

Según los datos que le han facilitado los responsables de la concejalía de Las Artes, en la actualidad «no existe alarma o peligro de pérdida irreparable» en el Templo de Debod, por lo que la reflexión que se inicie no debe ser apresurada.

### **Bien de interés cultural**

Alabó, eso sí, la decisión de la Comunidad de Madrid de iniciar los trámites para declarar el monumento bien de interés cultural: «Estamos muy de acuerdo; según me ha comentado el director general de Patrimonio, Javier Hernández; cuando yo presidía la Comunidad ya lo intentamos, pero no fue posible porque el templo, aunque está cedido en usufructo al Ayuntamiento, es en realidad propiedad del Estado español».

Ahora, una «interpretación más generosa de la norma» ha apoyado esta declaración. El Templo de Debod llegó a España en los años 70, cedido por el Gobierno egipcio en compensación por las ayudas aportadas

por España para la conservación de monumentos de aquel país que iban a desaparecer al recrecerse la gran presa de Asuán.

16 de marzo de 2007

ABC

<http://www.abc.es>

---

## El encanto del faraón niño

Por Aristides Cajar Páez

Es quizá el más famoso de todos los faraones del antiguo imperio egipcio. El más mediático, el más fotogénico. Su leyenda cautiva la imaginación y, a la vez, es la causa del estereotipo que occidente tiene sobre "lo egipcio". Sí. Es Tutankhamón, que luego de milenios no encuentra paz. Sus tesoros fabulosos viajan por el mundo suscitando la admiración y el asombro.

La semana pasada, la National Geographic Society anunció que las joyas del famoso faraón volverán, luego de una ausencia de más de 30 años, a presentarse en Londres. La exhibición, que tendrá lugar en noviembre, parece estar destinada a ser el acontecimiento arqueológico del año. La exhibición servirá para inaugurar el futurista centro de arte y ocio O2 londinense, la antigua Cúpula del Milenio, que ha sido adaptada para albergar la fastuosa colección del niño rey.

Más de 120 mil entradas ya se han reservado para la exposición "Tutankhamón y la Edad Dorada de los Faraones". La muestra ha sido un gran éxito en cuatro ciudades estadounidenses, donde ha atraído a más de 3 millones de visitantes.

Sin embargo, el faraón llegará a Londres sin su famosa máscara dorada. La pieza, que refleja el rostro en vida del joven monarca, se encuentra en un estado muy delicado como para poder soportar los rigores del viaje sin sufrir daños. Por tal razón, permanecerá en su hogar, en el Museo Egipcio de El Cairo.

### Misterio

La tumba de Tutankhamón fue hallada en 1922 por el arqueólogo británico Howard Carter en el Valle de los Reyes en Egipto. El faraón niño siempre ha fascinado al público, intrigado por el misterio que aún pervive sobre la causa de su muerte y la maldición que, según la leyenda, Tutankhamón echó sobre todos aquellos que intentaran profanar su tumba, reforzada por la repentina muerte de Lord Carnarvon, protector de Carter y uno de los primeros en entrar en la cámara funeraria.

Tutankhamón fue un faraón perteneciente a la dinastía XVIII de Egipto, y gobernó entre los años 1336 al 1327 antes de

Cristo (a. C.). Había nacido aproximadamente en el 1345 a. C. Se casó con una pariente suya, Ankhesenpatón, quien al parecer era hija del rey Akhenatón y de su esposa, la reina Nefertiti.

Tutankhamón contaba apenas con nueve años de edad cuando fue coronado faraón tras la muerte del corregente de Akhenatón designado por el emperador para gobernar hasta que el joven heredero tuviese edad suficiente para acceder al trono. Pese a su juventud, Tutankhamón no fue un títere de los consejeros de su antecesor. Contrario a lo que se creía hasta hace pocos años, el rey fue un destacado constructor y restaurador del imperio.

Durante su reinado se restableció la religión politeísta, tradicional en Egipto antiguo, y el culto a Amón, deidad solar de los vientos, que reemplazó al culto al dios único Atón, creador de los vivientes. Murió alrededor del año 1327 a. C. a los 19 años de edad, luego de casi una década de reinado.

Las causas de su deceso nunca fueron claras. Se especuló sobre una conspiración para asesinarlo, pero los expertos han descartado esta hipótesis al hacer un estudio más exhaustivo de sus restos y no encontrar huellas de violencia anteriores a su muerte.

### Necesidad

Lo misterioso y fascinante de su vida es lo que hace que más de 3 mil años después atraiga la atención del público. La exposición de Londres de 1972, para la que algunos llegaron a esperar colas de hasta ocho horas, sigue ostentando el récord como la más visitada de Londres de todos los tiempos.

Por eso cuando el Gobierno de El Cairo decidió que las posesiones del faraón niño

volvieron a salir al extranjero, la capital británica era una visita obligada. El Consejo Supremo de Antigüedades de Egipto ha aceptado que espera conseguir fondos con esta gira.

"El dinero va a ir destinado a la construcción de un museo y a obras de restauración", explicó el egiptólogo Zahi Hawass, que estimó en 100 millones de dólares los fondos que esperan conseguir.

#### **Detectives tras la pista de un misterio milenario**

En la oscuridad de una noche a comienzos de 2005, un equipo de investigadores en Luxor, Egipto, sacó brevemente la momia del faraón Tutankhamón de su sarcófago para someter al rey, por primera vez, a una tomografía computarizada. Los investigadores querían saber, entre otras cosas, si el

rey niño murió por un accidente o si fue víctima de un asesinato. Cuando el cuerpo momificado fue llevado desde la tumba en el Valle de los Reyes hasta el tomógrafo, se produjo una intensa tormenta de arena y comenzó a llover, algo poco habitual en esa región de Egipto. "Es la maldición del faraón", murmuraron algunos presentes asustados. Los resultados de la tomografía realizada a la momia de Tutankhamón, presentados casi un año después, indicaron que el juvenil faraón no fue asesinado, sino que debió haber muerto porque se fracturó una pierna poco antes de su muerte y a que la herida podría haberse infectado, según dijo un importante arqueólogo egipcio. Esto echaría por tierra la idea de que hubo un complot para asesinarlo.

20 de marzo de 2007

Prensa.com

<http://mensual.prensa.com>

---

#### **Más de 25.000 personas han visitado "Egipto: el viaje a la eternidad"**

Más de 25.000 personas han visitado la exposición *Egipto: el viaje a la eternidad* que el Museo Arqueológico y de Historia de Elche (MAHE) acoge desde el pasado 25 de enero y hasta el próximo domingo, 25 de marzo, según informaron en un comunicado fuentes del Ayuntamiento de Elche, quienes destacaron "la participación de 3.000 escolares con visitas guiadas y talleres didácticos".

Esta muestra de arte funerario del Antiguo Egipto "ha constituido un auténtico acontecimiento para la ciudad, ya que han sido muchos los ilicitanos que se han acercado hasta ella para ver el centenar de piezas originales y la colección de fotografías que recogen el proceso del descubrimiento de la tumba de Tutankhamón".

"Egipto: el viaje a la eternidad" aproxima a los visitantes a las creencias y rituales que los habitantes del Antiguo Egipto practicaban para perpetuarse en el más allá, mediante la momificación y la preparación de una morada para la vida eterna para la que organizaban todo tipo de comodidades, como un reflejo de su propia casa.

Asimismo, casi 3.000 alumnos han visitado la exposición con la ayuda de un mo-

nitor, que les explicaba los secretos de las prácticas funerarias de los egipcios. Posteriormente, los escolares participaban en un taller de escritura jeroglífica. Así, tras la proyección de un audiovisual los alumnos aprendían a escribir su nombre sobre un fragmento de papiro, que finalmente podían llevarse a casa.

Por otra parte, el MAHE acogerá a las 20.00 horas del próximo miércoles, 28 de marzo, un concierto extraordinario a cargo de la Orquesta Barroca Valenciana, bajo la dirección de Manuel Ramos. El acto estará patrocinado por la Fundación para el Desarrollo de la Ciencia y la Tecnología del Colegio Oficial de Ingenieros Técnicos Industriales de Alicante.

Por lo que se refiere a la programación de exposiciones, el MAHE organiza en colaboración con el Museo Paleontológico de Elche (MUPE) una exposición sobre "Atapuerca y la evolución humana", que se inaugurará el 10 de mayo en el Centro Municipal de Exposiciones.

Igualmente, la Sala de Exposiciones del MAHE acogerá a partir del 18 de mayo una exposición sobre el Misteri d'Elx, titulada 'Les portes del cel'.

24 de marzo de 2007

Panorama Actual

<http://www.panorama-actual.es>

---

## **Abrirán cámaras secretas de la Gran Pirámide de Guiza**

Las dos puertas de los sectores norte y sur de la Gran Pirámide de Guiza, selladas durante al menos 4 mil 500 años, y descubiertas recientemente en una exploración robótica, serán abiertas luego de que Zahi Hawass, jefe del Supremo Consejo de Antigüedades de Egipto anunciara que "las cámaras deben contener secretos fundamentales para entender cómo el faraón Keops (también conocido como Khufu) construyó esta monumental obra en 2550 a. C". En una entrevista con *Discovery News*, Hawass explicó que "finalmente, las personas en todo el mundo podrán conocer qué hay detrás del más grande de los misterios de la civilización antigua por excelencia: el Egipto de los constructores de las pirámides".

Zahi Hawass ocupa el puesto más alto y de mayor prestigio de la egiptología mundial, ya que es el encargado oficial de resguardar los monumentos egipcios y guiar sus investigaciones.

La Gran Pirámide es la mayor de la familia de tres en Guiza, cerca de El Cairo, y origen de todo tipo de leyendas y fantasías

respecto a la enigmática y compleja civilización egipcia. Son míticos los pasadizos al interior de la Pirámide, donde fueron encontradas las cámaras del Rey y de la Reina, orientados con galaxias, el Sol y la Luna. Hace nueve años, Hawass condujo una investigación en la parte sur de la pirámide, para la televisión en vivo, donde un robot hizo un agujero y empujó una cámara al final de un pasadizo... sólo para encontrar otra puerta.

Hawass afirma que ha dedicado toda su vida a estudiar los secretos de la Gran Pirámide. "Estas puertas crean una gran expectación por su extraña colocación. Son equidistantes a la Cámara de la Reina y los candelabros de cobre en la puerta son idénticos. Se piensa que pueden contener una colección invaluable de papiros, una estatua del faraón Khufu, o aún más, la tumba real". Zahi Hawass anunció que este mes se elegirá al equipo que hará la excavación en las cámaras secretas, siempre bajo la supervisión del gobierno, en su persona.

25 de marzo de 2007

La Crónica de Hoy

<http://www.cronica.com.mx>

---

## **Egipto recupera dos piezas arqueológicas sacadas de contrabando**

El ministro egipcio de Cultura, Faruq Hosni, anunció que su país recuperará dos urnas de alabastro con forma de pato que datan del Imperio Medio (2025-1795 a.C.) y que fueron sacadas de contrabando fuera de Egipto. Las dos piezas arqueológicas, que eran usadas para contener alimentos fueron descubiertas en 1979 por el experto estadounidense Dieter Arnold en la pirámide del faraón Amenemhat III (1860-1814 a.C.), precisó el ministro en un comunicado. Recordó que la pirámide está ubicada en la zona monumental de Dashur, a unos 50 kilómetros al suroeste de El Cairo, y que los dos artefactos permanecían depositados en los almacenes de la zona arqueológica de Saqqara, próxima a Dashur.

Por su parte, el secretario general del Consejo Supremo de Antigüedades (CSA), Zahi Hawass, reveló que la recuperación de las dos urnas se debió a la ayuda de Arnold, actual conservador del Museo Metropolitano de Arte de Nueva York.

'El experto estadounidense comunicó al CSA que una de las piezas la poseía la casa de subastas Christie's de Nueva York, y la otra la galería Rupert Wace Ancient Art de Londres, y que esas dos instituciones las ofrecieron a la venta al museo, pero este rechazó adquirirlas por dudar de su procedencia', dijo Hawass.

Señaló que al buscar las dos piezas en los almacenes de Saqqara se descubrió su desaparición. 'Cuando la situación quedó al descubierto la casa de subastas entregó la urna a las autoridades estadounidenses, que decidió devolverla a Egipto mientras que la galería londinense devolvió la suya a la galería PIASA de quién la había adquirido. Esta última institución también decidió devolver la urna a Egipto, concluyó Hawass. El máximo responsable del CSA inició hace tres años una campaña internacional para recuperar las miles de antigüedades que en las últimas décadas han sido sacadas de contrabando fuera del país.

27 de marzo de 2007

Terra Actualidad

<http://actualidad.terra.es>

## Un arquitecto francés cree haber descubierto el enigma de las pirámides

EFE. Un arquitecto francés cree haber descubierto uno de los mayores misterios de la antigüedad: la construcción de las pirámides egipcias sin ayuda de instrumentos de hierro, poleas o ruedas. Jean-Pierre Houdin, que ha dedicado ocho años a investigar el tema, cree que la pirámide de Gizeh, destinada a tumba del faraón o Keops, se construyó desde dentro hacia afuera.

Su teoría, que expondrá mañana en una conferencia en París, pero que hoy adelanta en declaraciones al diario 'The Independent', es que los egipcios subieron los bloques que sirvieron para su construcción por una rampa interna que formaba un túnel en espiral en el interior de la estructura de su pared externa.

El arquitecto, que cree que ese túnel deben existir hoy, ha logrado hacer con ayuda de software desarrollado por la compañía Dassault Systemes una simulación tridimensional de cómo se fueron amontonando los grandes bloques de granito y piedra caliza. Houdin cree haber incluso resuelto el misterio de la cámara del rey: el porqué de sus cinco techos de granito en lugar de uno y el modo en que se levantaron los enormes bloques hasta esa altura.

El primero en intentar explicarse el sistema de construcción de la pirámide de Keops fue el griego Heródoto, que viajó a Egipto hacia el año 450 antes de Cristo y que supuso que miles de esclavos llevaron hasta el lugar los bloques de piedra, luego izados de un escalón de la pirámide al siguiente con ayuda de máquinas.

Los ingenieros mecánicos de hoy consideran, sin embargo, poco probable que se lograra esa proeza con la limitada tecnología disponible, sobre todo si se tiene en cuenta que algunos de los bloques de granito de la cámara del rey pesan sesenta toneladas.

Otra teoría es la de que se construyó una rampa exterior gigante para llevar las piedras hasta el punto más alto de la pirámide, pero una rampa de ese tipo tendría que tener una inclinación no superior a un 7 o un 8 por ciento, lo que significa que tendría que haber tenido más de 1.6 kilómetros de longitud. Otra sugerencia, señala 'The Independent', es que pudo tratarse de una rampa que ascendía enroscada a la pirámide conforme ésta iba ganando altura, pero la rampa se habría desplomado de no

haber estado firmemente anclada a la pirámide y no hay rastro alguno de puntos de amarre.

Tampoco lo hay de las enormes cantidades de material de desecho que debieron de quedar tras la construcción, y la explicación de Houdin es que ese material se quedó dentro de la pirámide al no haberse eliminado la rampa en espiral construida en el interior de la pirámide y sólo a unos metros de su pared exterior. 'Mi teoría, declaró el arquitecto francés a 'The Independent', es que la construcción supuso dos desafíos: el primero consistió en construir el volumen de la propia pirámide y el segundo, construir la cámara del rey'.

Según esa teoría, para la primera fase, hasta una altura de 43 metros, se utilizó una rampa externa tradicional, y sólo una vez completada ésta, se pasó a la siguiente, para la que se construyó la rampa interna en forma de espiral. Era un túnel abierto a distintas alturas por las cuatro esquinas de la pirámide de forma que pudieran entrar por ellos los bloques de piedra, explica Houdin.

Según sus cálculos, con una inclinación del 7 por ciento, una rampa de ese tipo tendría una longitud de 1.6 kilómetros desde su base hasta cerca de la cúspide de la pirámide, y los bloques de piedra eran subidos por ella por equipos de ocho o diez hombres. Una vez terminado el grueso de la pirámide, se taparon las esquinas, pero los túneles de la rampa siguieron utilizándose. La prueba más importante a favor de la existencia de una red interna de túneles en espiral se deriva de un test de microgravedad llevado a cabo en 1986, en el que científicos franceses detectaron una anomalía: una estructura menos densa en forma de espiral dentro de la pirámide.

En cuanto a la tarea de levantar los bloques de granito de 60 toneladas hasta el techo de la cámara del rey, Houdin cree que se hizo con un sistema de contrapesos atados con cuerdas a aquéllos. Conforme un equipo de trescientas personas tiraban de los contrapesos, subían los pesados bloques de piedra, sostiene Houdin, según el cual el motivo de los cinco falsos techos por encima de la cámara del rey era el de impedir un exceso de peso sobre el arco de soporte.

30 de marzo de 2007  
Terra Actualidad  
<http://actualidad.terra.es>

## Breves

### **Irene López Goñi: "La consideración de los niños egipcios era como la actual"**

El Centro Cultural Ibercaja Huesca está acogiendo un ciclo de conferencias sobre el Antiguo Egipto. Una de las ponentes es Irene López Goñi, de la Universidad Pública de Navarra, que se centraba en el tema "Infancia, educación y familia". Dos ideas trasladaba a los asistentes: por un lado, que la manera de entender la familia en esa época era distinta a la de otras culturas coetáneas y, por otro lado, que "el niño egipcio existe", es decir, que, frente a otros pueblos, en el Antiguo Egipto el niño era muy parecido al actual (en la consideración dentro de la familia y de la sociedad, en sus juegos,...). La próxima conferencia será el miércoles, 21 de marzo, a las 20:00 horas en el salón de actos del Centro Cultural Ibercaja Huesca. Versará sobre "Excavaciones en el yacimiento egipcio de Oxirrinco: la tumba saíta número 14". A cargo de Esther Pons, del Museo Arqueológico Nacional y miembro de la Misión Arqueológica en el yacimiento egipcio de Oxirrinco.

18 de marzo de 2007  
Radio Huesca  
<http://www.radiohuesca.com/>

---

### **Egipto homenajea al arqueólogo australiano David O'Connor**

EFE. El Consejo Supremo de Antigüedades egipcio rindió homenaje hoy al arqueólogo australiano David O'Connor que fue calificado por el secretario general del organismo, Zahi Hawass, de "único y necesario para la egiptología", informó a Efe. Hawass, que fue alumno de O'Connor, aseguró que "trabajar con él fue una auténtica suerte, porque es una persona energética, organizada y un trabajador incansable". Por su parte, O'Connor aseguró que el homenaje era "el momento más feliz" de su vida y en alusión a los múltiples elogios de sus alumnos declaró: "He aprendido más de mis estudiantes de lo que ellos han podido aprender de mí".

El profesor de la Universidad de Nueva York, que es autor de más de una decena de libros sobre arqueología egipcia, ha llevado a cabo excavaciones en el Medio Egipto y ha presidido el Instituto Americano de Investigación en Egipto. En el acto, que contó con la presencia de egiptólogos y ex alumnos de O'Connor, se presentó un libro editado por Zahi Hawass y por la profesora de la Universidad de Michigan Janet Richards que recoge diferentes ensayos sobre el legado arqueológico del investigador australiano

19 de marzo de 2007  
El Universal  
<http://economia.eluniversal.com>

---

### **Encuentran en Luxor cántaros y flores de más 3 mil años**

EFE. Una misión arqueológica egipcio-española ha descubierto un conjunto de cántaros y ramos de flores de más de 3 mil 500 años de antigüedad en la tumba de un capataz de la época de la reina faraónica Hatshepsut (1482-1502 a. C) en Luxor, en el sur de Egipto. Según informó hoy la agencia oficial de noticias egipcia MENA, los sacerdotes y los familiares del jefe de los obreros, identificado como Dyehuti, habían dejado los objetos, que se componen de 42 cántaros de cerámica y 42 ramos de flores, en la ceremonia funeraria del muerto. El hallazgo fue realizado durante los trabajos de limpieza que realizaba la misión arqueológica conjunta en el patio de la tumba, localizada en la zona de Dra Abul el Naga, en la ribera oeste del río Nilo. Además, fueron encontrados los restos de uno de los muros de la tumba, que medía unos 6 metros. Según el director del Departamento de Egiptología en el Consejo Supremo de Antigüedades, Sabri Abdelaziz, a quien cita MENA, los rituales funerarios están inscritos en uno de los muros de la tumba de Dyehuti. Allí se puede ver a los sacerdotes, los familiares y los amigos del muerto mientras llevan los cántaros y las flores en su funeral.

22 de marzo de 2007  
El Universal  
<http://www.eluniversal.com.mx>



## Varios

### La momia de Yuya

Personaje datado entre el año 1386-1349 a.C. y perteneciente al reino de Amenofis III. El hallazgo de esta momia proviene de la tumba del valle de los Reyes nº KV 46 y data de la XVIII dinastía. Su descubrimiento tuvo lugar el 5 de febrero de 1905 por James Quibell y Theodore Davis. Actualmente la momia se halla en el Museo del Cairo (Egipto).

La momia de Yuya fue hallada junto a la de su esposa Tuyu en la misma tumba. Siendo dos personajes nobles (padres de la reina Tiy y suegros de Amenofis III), pero que no fueron reyes, fueron enterrados en el valle de los reyes, lo que indica la alta consideración que tuvieron durante el reino de Amenofis III.

Ambas momias fueron encontradas juntas en sus sarcófagos, pero estos habían sido violentados por ladrones en busca de tesoros. A pesar de ello la momia de Yuya no fue dañada y es actualmente uno de los mejores ejemplos de momificación egipcia.

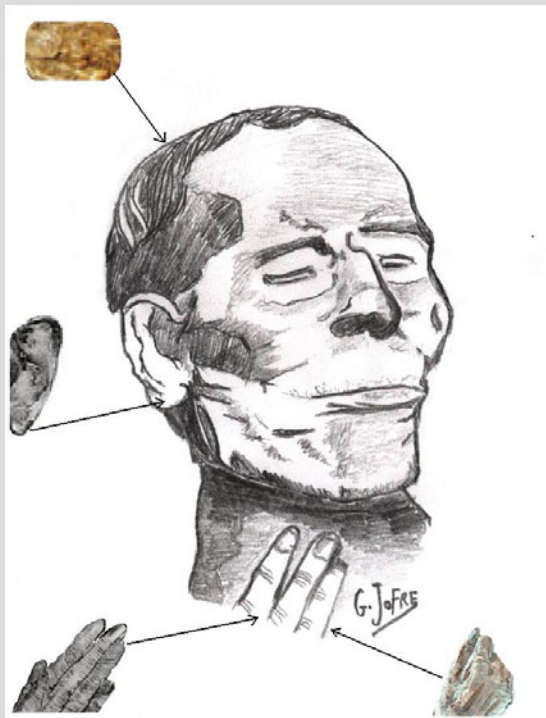
Smith describe la momia de Yuya como uno de los mejores ejemplos de momificación. Maspero declaró que Yuya tendría unos sesenta años cuando falleció. Su pelo es ondulado y de color amarillento. Ese color no es natural, como algunos se han esforzado en sostener. No es un extranjero de pelo rubio con rasgos nórdicos como alguna publicación afirma. El color del pelo probablemente fue blanqueado por los materiales de embalsamamiento. Smith dice que el pelo era blanco cuando Yuya murió. La momia está llena de lino y resina. Otro elemento son los brazos de la momia que aparecen cruzados en su pecho, con los dedos de las manos extendidos.

La posición de los brazos cruzados sobre el pecho ha sido también objeto de discusión. Su posición no es muy común si la comparamos con el resto de momias reales halladas y pertenecientes a la misma Dinastía. Por ejemplo los cuerpos no suelen presentar las manos a la altura del pecho, exceptuando las momias de Tutmosis II o la supuesta reina Tiy; aunque estas tampoco tienen la posición de las manos a la altura del cuello como sucede con Yuya. Algunos piensan que esta posición es porque Yuya era un extranjero en el país del Nilo, pero es bastante probable que Yuya naciese en Egipto. Yuya fue hijo de un militar llamado Yei, este personaje era de origen asiático y probablemente se asentó en Egipto en tiempos de Tutmosis III.

Algunos autores, entre otros, Ahmed Osman en su obra *un extranjero en el Valle de los Reyes* o Manuel Rodríguez en su libro *la oveja negra*, plantean la idea de que Yuya se corresponde con el patriarca José. Además de lo anterior, los defensores de esta idea se apoyan en que la momia no tiene los lóbulos de las orejas perforados y que es propiamente un rasgo semítico que lo diferencia de los egipcios.

Pienso que las características del embalsamamiento o los rasgos de la momia de Yuya son detalles completamente insuficientes para sacar esas conjeturas. Se han forzado incluso las interpretaciones de los nombres de Yuya y José para identificarlos como el mismo apelativo. Maspero pensó que Yuya habría fallecido antes que su esposa Tuyu. Actualmente todavía se acepta la versión de Maspero, que Yuya falleció antes que su mujer.

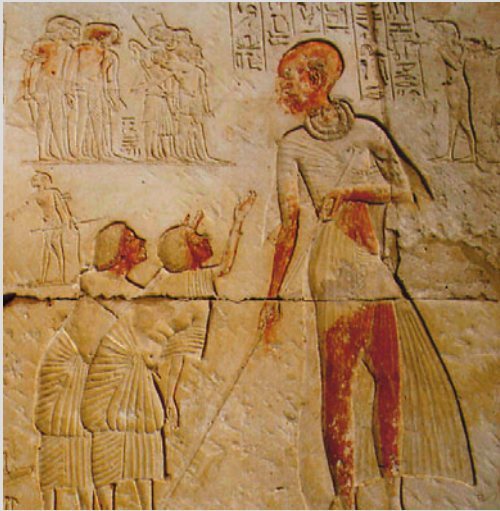
Lo que no deja lugar a dudas, es que la técnica de embalsamamiento del cuerpo de Yuya es un ejemplo del alto grado de perfección del arte de la momificación egipcia cuyo resultado después de miles de años podemos admirar.



Gerardo Jofre  
<http://www.ieab.es>

## Nuevas tumbas en la necrópolis de Saqqara

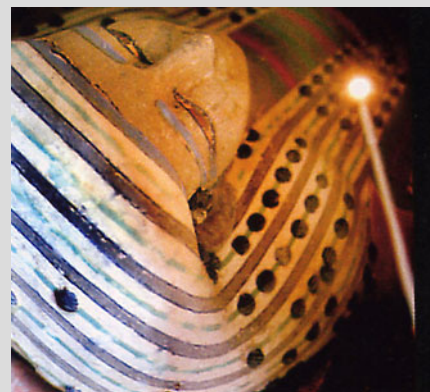
Situada 30 km al sur de El Cairo, junto a Menfis, la capital del antiguo Egipto, Saqqara es un yacimiento de importancia crucial para el conocimiento del antiguo Egipto. Durante casi tres milenios, desde la fundación del reino egipcio, sirvió de necrópolis para los soberanos del país. Zona de intensa actividad arqueológica, en las últimas semanas se han sucedido los anuncios de importantes hallazgos que permitirán conocer mejor la evolución de este vasto espacio funerario a lo largo de su historia.



El descubrimiento que se remonta más atrás en el tiempo es una efigie doble de madera del Imperio Antiguo, concretamente del reinado de Teti (en torno a 2340 a. C). La ha localizado un equipo australiano-egipcio, que ha podido establecer que pertenecía al escriba Ka-Hay y a su esposa Spri-Ankh. Es la primera vez que se encuentra una escultura de estas características realizada en

madera. Arqueólogos japoneses, por su parte, han hallado tres ataúdes policromados datados en torno al año 2000 a.C., en pleno Imperio Medio, un período del que hay pocos restos en Saqqara.

**Espléndidos relieves.** Por último, un equipo holandés ha hallado la tumba de un noble de la corte de Akhenatón (1353-1335 a.C.). Una inscripción nos revela su nombre, Ptahemwia («el dios Ptah se sienta en su barca»), así como sus numerosos títulos y cargos. Lo más notable son los relieves que adornan las paredes del sepulcro, trazados en el estilo realista típico del período, y que han conservado parte del color original. En una de las escenas (foto superior), vemos al titular de la tumba en el momento en que llega a su casa y dos sirvientes lo saludan.



**Arte funerario del Imperio Medio.** Uno de los sarcófagos del Imperio Medio hallados por los arqueólogos japoneses presenta incrustaciones de cristal negro en medio de una rica decoración en color. Está dedicado a un hombre llamado Sabak Hatab. Otro sarcófago corresponde a una mujer, y el tercero data del Imperio Nuevo.

National Geographic Historia, nº 40 de marzo de 2007

## Tribuna de opinión

### Conservación preventiva

La conservación preventiva es fundamental para la preservación de monumentos históricos como el templo de Debod. Es el equivalente a los chequeos que cualquiera de nosotros podemos hacernos al llegar a determinadas edades para prevenir enfermedades. Una vez que se detectan los problemas, entonces hay que afrontarlos.

En el caso del templo de Debod, no podemos permitirnos el lujo de dejar que se deteriore. Son los especialistas los responsables de decidir qué tipo de medidas se ponen en marcha si se confirman daños. ¿Debe ser cubierto mediante una cúpula de cristal o debe protegerse en subterráneo? Ellos deben dilucidarlo. Lo que parece obvio es que cualquier iniciativa para mejorar la conservación del templo siempre será positiva. Durante el último Congreso Ibérico de Egiptología, celebrado en Tenerife, se habló de este tema y se concluyó que la situación era mejorable, aunque hubo todo tipo de voces. Es un debate difícil que requiere profundos estudios científicos. Pero, mientras, es necesaria la conservación preventiva.

Carmen Pérez Die Conservadora jefe del departamento de Antigüedades Egipcias del Museo Arqueológico. 11 de marzo de 2007, ABC, <http://www.abc.es>

## Imagen del mes

### La reina Ankhnes-Meryra II y Pepi II

**Época:** Dinastía VI. Reinado de Pepi II ( 2278-2184 a. C.).

**Dimensiones:** Alto: 39'2 cm. Anchura máxima: 25'2 cm.

**Materiales:** Alabastro

**Lugar de conservación:** *Brooklyn Museum of Art*

**Lugar de localización:** Desconocido, aunque se ha considerado que podría ser originaria del entorno de Elefantina, debido a la reiteración en las alusiones al dios Jnum en las inscripciones de la pieza.



Fig. 1. DAMIANO, M., *Antiguo Egipto. El esplendor del arte de los faraones*, Madrid, 2001, p. 33.

Tras el breve reinado de su hermano Merenre (2283-2278 a. C.), Pepi II accedió al máximo poder de Egipto y permaneció en esa posición durante un largo período de tiempo. Pero este monarca no pudo gobernar de forma efectiva durante los primeros años de su reinado, ya que era un niño de corta edad cuando subió al trono. De modo que Ankhnes-Meryra II, su madre, asumió la regencia del país. Una escultura de magnífica calidad conservada en el Brooklyn Museum of Art (nº 39.119), rememora los estrechos vínculos que debieron existir entre la reina y su hijo (Fig. 1).

La figura femenina, que se muestra sentada sobre un trono austero y sin ornamentación, es, por sus dimensiones, la máxima protagonista del grupo escultórico. El rostro aparece bien perfilado, mostrando una cara ancha y ojos almendrados. El vestido prácticamente es imperceptible, siendo el límite final próximo a los tobillos el único rastro iconográfico alusivo a su presencia. Mucho más elaborado resulta el tocado, de realización muy elegante, formado por una peluca tripartita sobre la que se despliega suavemente la imagen en relieve de un buitre (Fig. 2). El animal sostiene en sus garras el signo de la eternidad y sus alas se extienden hacia los mechones laterales de la peluca. El simbólico tocado cobraba mayor entidad con la representación tridimensional de la cabeza del ave, elemento que ha desaparecido y del que únicamente se conserva el encaje sobre la frente de la dama. El texto situado en la base y cerca de los pies identifica a esta mujer como la reverenciada Akhsen-Meryra, madre del rey del Alto y Bajo Egipto y amada del dios Jnum.

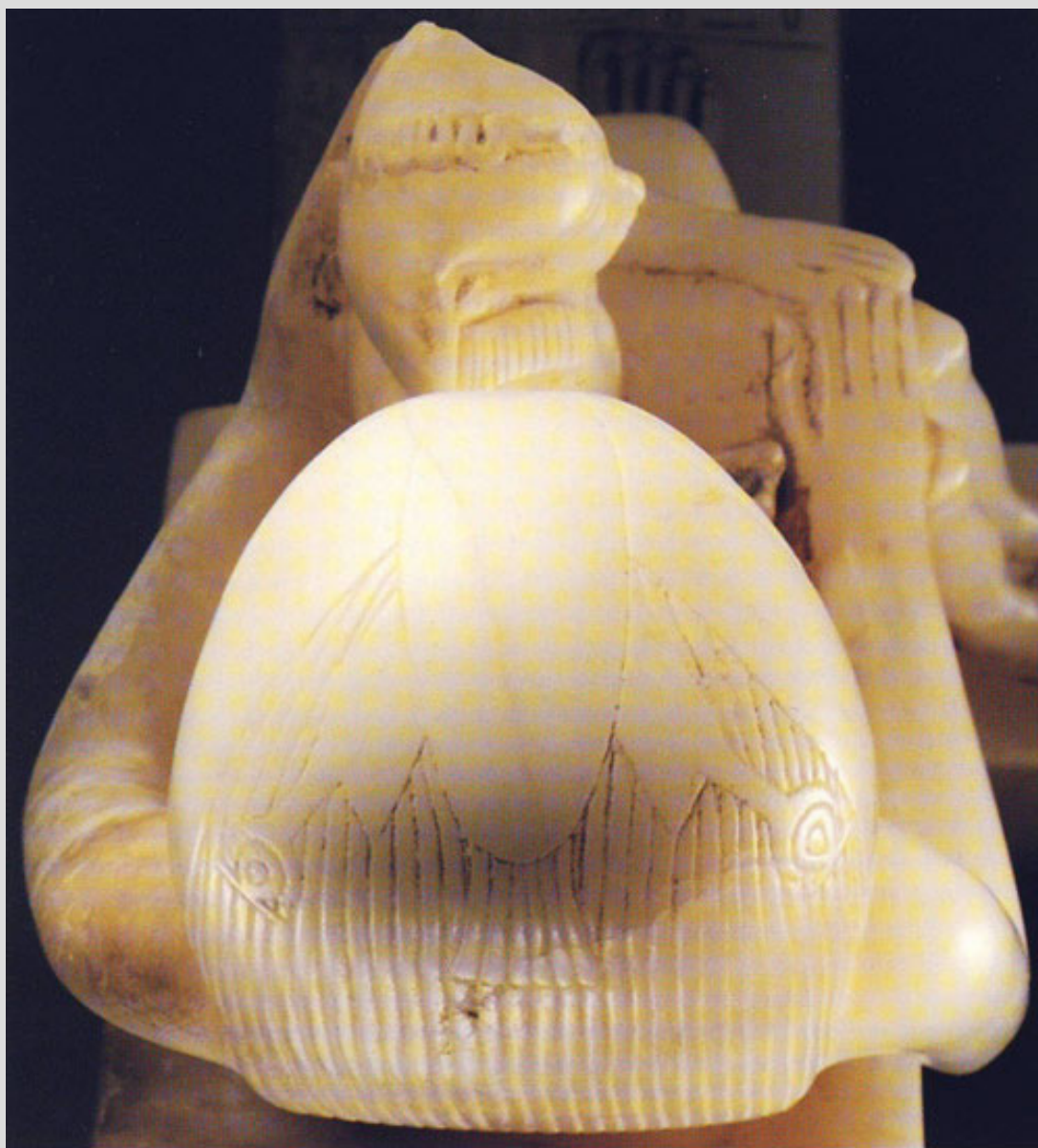


Fig. 2. Catálogo de la exposición *L'art égyptien au temps des pyramides*, Paris, 1999, p. 348.

La segunda figura de la representación, que se sitúa sobre el regazo de la reina, es Pepi II. El monarca aparece identificado en los jeroglíficos que se sitúan sobre un elemento que sirve de apoyo a sus pies. El rey muestra la actitud, el atuendo y la solemnidad propias de su rango. Es, además, la imagen prototípica de un faraón entronizado, aunque resulta inhabitual sus dimensiones reducidas, teniendo en cuenta su apariencia adulta.

Ankhnes-Meryra, con discreta afectuosidad, extiende los brazos hacia su hijo. Así, una de las manos de la reina llega a reposar sobre las rodillas del monarca mientras que la otra se sitúa sobre su espalda, con un gesto que hace pensar que, desde detrás, le ayuda a sostenerse en su hierática postura. Este protector además es posible gracias a la pericia técnica del escultor, que consiguió liberar los brazos del torso, aunque se encontró con la dificultad de que los codos quedaban muy volados. La posible fractura del alabastro fue prevenida mediante unos puentes de sustentación (hacia la cintura de la reina), tan extraordinariamente realizados que apenas resultan perceptibles.



Fig. 3. Catálogo de la exposición *L'art égyptien au temps des pyramides*, París, 1999, p. 347.

A grandes rasgos esta escultura conservada en Brooklyn sigue la tipología iconográfica establecida por las representaciones de una madre con su hijo en el regazo; imagería sublimada en Egipto con la tradicional representación de Isis entronizada sosteniendo a Horus. Una imagen que no sólo alude a lo materno, sino que también expresa el carácter de Isis como base de la autoridad real y como madre del faraón. A ello sumar que uno de los aspectos simbólicos de Isis era su identificación con el trono real y, por tanto, su presencia no puede desvincularse de las implicaciones legitimadoras de la monarquía. No obstante, aunque el referente parece claro, lo cierto es que la figura que nos ocupa todavía va más allá.

Si tenemos en cuenta las circunstancias históricas en las que Pepi II ascendió al poder, la interpretación de esta obra adquiere ciertamente una singular dimensión. La escultura plasmaría la tutela de Akhsen-Meryra, regente del rey mientras era un niño. La base de la autoridad del monarca, su trono, se encuentra en la madre que ostentó la autoridad del país cuando Pepi II aún no tenía capacidad para asumir semejante responsabilidad. Como madre la reina le dio la vida, como regente le entregó el trono.

Si bien es cierto que Akhsen-Meryra extiende sus brazos afectuosamente, la expresión más intensa de vínculo y complicidad se plasma en la mano que reposa sobre la rodilla de su hijo, mientras que la del pequeño monarca reposa sobre la de su madre. Ello podría indicar que la transición de autoridad se podría haber realizado sin conflicto y hasta con ternura. Una transmisión que desde la lectura iconológica es, en definitiva, la temática fundamental de esta escultura. La armonía entre ambos personajes incluso queda patente en el recurso plástico de utilizar dos planos frontales, algo nada frecuente en la estatuaria egipcia: uno focaliza a la reina, el otro sitúa frontalmente la imagen de reducidas dimensiones del monarca (Fig. 3).

La transferencia de autoridad entre madre e hijo, posiblemente también se hace patente en el volumétrico soporte que se extiende por debajo de los pies del monarca. Dicho elemento, desde un ángulo lateral, parece un segundo trono, completado éste por el cuerpo de la propia Akhsen-Meryra. Visualmente el efecto es casi como si dos tronos se cruzaran, al igual que las autoridades de ambos, madre e hijo, regente y heredero, un día debieron confluir.

Dra. Susana Alegre García

## Grandes egiptólogos

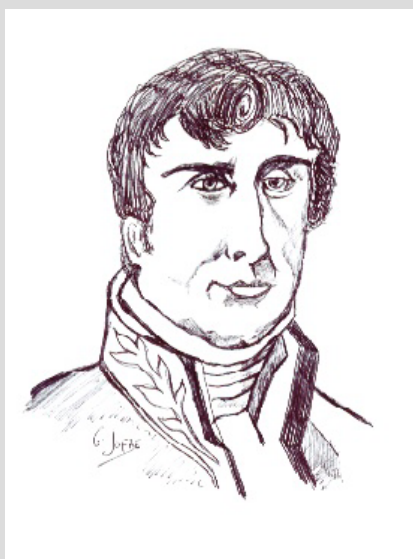
### Jean-Baptiste Joseph Fourier

Auxerre (Francia), 21-3-1768/ París (Francia), 16-5-1830

Hijo de Joseph Fourier y Edmée Germaine Lebègue

Joseph Fourier nació en la ciudad de Auxerre, en plena Borgoña francesa, producto de la unión de su padre, un humilde sastre, con la señorita Edmée Germaine Lebègue con quien contrajera matrimonio tras enviudar de una esposa anterior que le había dado tres hijos. Con ella llegaría a tener trece, siendo Fourier fue el 10º.

Poco se sabe de aquellos primeros años. Apenas de las dificultades que pasaron en su familia con los escasos beneficios que reportaba el oficio de su padre. Pero esas dificultades no acabarían en su más tierna infancia, sino que unido a la muerte paulatina de hasta seis de sus hermanos, la de su madre, y dos años después, la de su padre, lo hicieron huérfano a la edad de 10 años. En esas circunstancias, la piedad del municipio hizo que fuera adoptado por el entonces organista de Auxerre, un adepto de las teorías de Jean-Jacques Rousseau, Joseph Pallais, quien le enseñaría a leer y escribir, y parece lo formaría en sus mismos ideales, hasta que la escuela benedictina de Auxerre en la que estudiaba es elegida por el rey Luís XV para ser academia de formación militar, y Fourier, por entonces muy buen estudiante, es elegido y pasa a formar parte de su institución. Allí habría de permanecer hasta los 14 años, siendo instruido en una disciplina militar moderna en la que se le enseñarían materias tales como ciencias, música o idiomas, además de geometría, álgebra, retórica, y matemáticas dónde mostraría una especial preparación. Fueron años en los que perfeccionaría su pericia con soluciones algebraicas que harían de él un gran experto llegando a ser presentado en la « Académie des Sciences » del « Institute de France » de París.



Pero la agitación social por la que atravesaba Francia en aquellos años hizo que olvidara su espíritu científico y decidiera participar activamente en los nuevos postulados que le llevarían, por su preparación intelectual, a verse inmerso en el comité popular de Auxerre, hasta que la caída de la monarquía absolutista francesa y la implantación de la república asamblearia le hicieron volver a sus estudios tras no pocas vicisitudes.

En esta ocasión en la « École Normale » de París y luego en su « École Polytechnique » dónde proseguiría con sus cálculos e investigaciones. En esta última sería dónde recibiría la convocatoria para participar de una misión secreta que le llevaría a Toulon y allí embarcar junto a diversos arquitectos, botánicos, médicos, economistas, artistas, etc. y 35.000 soldados, en una escuadra de 400 navíos rumbo a Egipto con el propósito de ocuparlo y recoger la más amplia información posible de aquél país de especial importancia para los intereses estratégicos franceses. Allí llegarían el 1 de julio de 1798, y en 1801, tras la capitulación egipcia, los franceses hacerse con el control del país.

Ya en Egipto, realizó trabajos para aquella misión científica que, no sin dificultades, recorrería el país y registraría multitud de testimonios de su pasado así como de su presente que serían la base para la edición de los famosos volúmenes del « *Description de l'Égypte* » con los que se abriría en Europa el estudio de su pasado. Pero no sería su única actividad en suelo egipcio, sino que siendo nombrado prefecto del Bajo Egipto, además de promover una educación que permitiera salir a los egipcios de su retraso, cuando fue designado vicepresidente del « *Institut d'Égypte* », a su interés científico se unió el de historiador. En esa etapa sería descubierta la « Piedra de Rosetta » (aunque no reconocida su importancia), realizó diversas expediciones por el Lago Natrón, Necrópolis y Pirámides de Guiza, Alto Egipto dónde en Tebas mostraría interés por la escritura jeroglífica, y Templo de Hathor en Dendera donde habría de pasar días observando el zodiaco que el general Desaix había descubierto. Pero las derrotas sufridas por el ejército francés frente a las del inglés Nelson en batallas como las de Abukir, Heliópolis, o Canope, o las propias egipcias provocaron la salida de las tropas francesas del país y con ellas la misión científica que les acompañaba. Curiosamente Fourier sería el encargado de negociar con los « *beys* » egipcios su rendición. Allí se puso fin a 3 años de presencia francesa egipcia en Egipto, pero es innegable que tras ella se iniciaba la Egiptología moderna. Pero su labor científica no quedaría paralizada tras su marcha, sino que la continuaría con gran éxito y reconocimiento en su Francia y Europa en general por sus estudios sobre la propagación del calor en cuerpos sólidos y diversas actividades políticas, representativas y docentes entre las que se hallaría la relacionada con Egipto y especialmente en temas como cronología y astronomía, hasta que el 16 de mayo de 1830 al barón Fourier le sobrevino la muerte. Hoy su cuerpo descansa junto al de su amigo Champollion en el cementerio parisino de Père-Lachaise.

#### **Bibliografía (egiptológica)**

- Description de l'Égypte, 1808-1825

#### **Sobre Jean-Baptiste Joseph Fourier**

- Oeuvres de Fourier, de M. Gaston Darboux, Gauthier Villars et fils, 1890

Texto: José Antonio Alonso Sancho  
Dibujo: Gerardo Jofre

## **Exposiciones**

### **Anubis, Upwawet and Other Deities \***

Ofrendas de hace 1.000 años para un antiguo dios chacal son el centro de una exposición inaugurada el jueves en el Museo Egipcio de El Cairo. La exposición, titulada "*Anubis, Upuaut y otras deidades*", está basada en las ofrendas votivas que el arqueólogo británico Gerald Wainwright encontró en una tumba construida hacia el 1800 o 1900 antes de Cristo en la ciudad de Assiut, al sur del país. La tumba pertenecía originalmente a un príncipe local, pero durante más de 1.000 años los lugareños la utilizaron como un santuario de devoción personal y la llenaron con tablillas dedicadas a Upuaut, dios con aspecto de chacal. "Las estelas nos ofrecen una prueba inigualable sobre la historia social de la región. De muchas de ellas pueden deducirse los nombres y ocupaciones de las personas (que se las dedicaron a Upuaut)", afirma el museo en un comunicado. Cerca de 100 de las 400 estelas están hechas de terracota o arcilla horneada, un material que no fue utilizado para estelas en otros sitios egipcios. Muchas están relativamente crudas y la mayoría está cubierta por figuras de chacales u otros animales caninos. "Con esto se aprende sobre la gente común, su situación, sus familias y a veces sobre cómo vivieron y por qué se hicieron tan devotos a esta estela", declaró el director de museo, Wafaa el-Saddik.

**Lugar:** Museo Egipcio de El Cairo. Midan El Tahrir. Cairo (Egipto)

**Calendario:** del 1 de marzo al 31 de mayo de 2007.

**Más información:** URL: <http://www.egyptianmuseum.gov.eg/>

**(\*) Anubis, Upuaut y otras deidades**

## Nefer. La Donna nell'Antico Egitto\*

**Lugar:** Palazzao Cavour. Via Cavour, 8, I-10123 Torino (Italia).

**Calendario:** del 5 de abril al 1 de julio de 2007

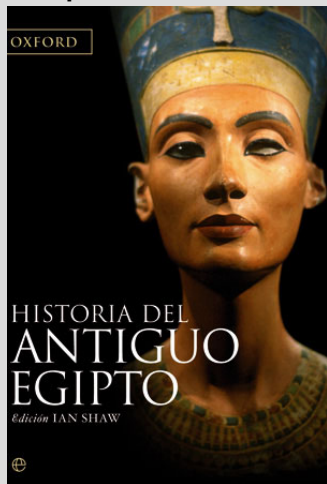
**Más información:** Tel.: +39 011 530 690, fax: +39 011 531117, e-mail: info@palazzocavour.it

(\*) Nefer, la mujer en el antiguo Egipto

## Libros

### Historia del antiguo Egipto

**Sinopsis:** Esta Historia del Antiguo Egipto, publicada originalmente por Oxford, es el clásico actual más importante sobre este apasionante tema y primera obra que ofrece una visión completa de la civilización egipcia, desde los primeros momentos de la Edad de Piedra hasta su incorporación al imperio Romano. Extraordinarios textos y bellas ilustraciones, descubren el nacimiento y desarrollo de esta cultura en un recorrido que comienza en el año 700000 a.C. y termina en el 311 d.C. Revela aspectos políticos, sociales y culturales más relevantes, y nos acercan a personajes célebres como Tutankhamón, Nefertiti, Cleopatra... en un intento de describir el cambiante rostro del Antiguo Egipto. Escrita por equipo de arqueólogos y especialistas, de la vanguardia de egiptología actual. Ilustrada con más de 100 fotografías, mapas, planos... que dan vida a esta fascinante etapa de la historia.



**Autor:** Ian Shaw.

**Editorial:** La esfera de los libros.

**Encuadernación:** Cartoné.

**Tamaño:** 24x16 cm.

**Idioma:** Castellano.

**Fecha de publicación:** 20 de marzo de 2007

**Edición:** 1ª

**ISBN:** 9788497346238.

**Número de páginas:** 728.

**Precio:** 39.00 €.

## Revistas

### Hatshepsut, una mujer en el trono de Egipto



Hatshepsut fue sin duda la mujer que conquistó el máximo poder en Egipto, más incluso que las más famosas Grandes Esposas reales como Nefertari (cónyuge de Ramsés II), Nefertiti (esposa de Akhenatón) o Tiy (casada con Amenhotep III). Un poder que no se debió a sus conquistas militares, pues Hatshepsut no llevó a su ejército por caminos de gloria, como antes lo hiciera su padre Tutmosis I y como lo haría su sucesor, Tutmosis III. Ni tan siquiera las todopoderosas Divinas Adoratrices de Amón de la dinastía XXV, que gobernaban Tebas, resisten una comparación histórica. Dotada de una voluntad férrea, Hatshepsut contó con excepcionales dotes políticas y una desproporcionada ambición personal. Esa fue su principal virtud, con la inherente facilidad manipuladora que la política conlleva.

Hija del prestigioso Tutmosis I y joven viuda del sucesor de éste, Tutmosis II, jugó tan bien las cartas de la diplomacia con el clero de Amón que llegó a «gobernar a su antojo» el Doble País. La cosa le vino rodada porque, muerto Tutmosis II y no existiendo un hijo legítimo con la edad suficiente para reinar, se tuvo que recurrir a una triquiñuela sucesoria orquestada por el clero amoniano.



El futuro Tutmosis III, hijo de Tutmosis II y de una concubina llamada Iset, era un niño destinado a la carrera eclesiástica cuando murió su padre. Este príncipe, legitimado por el oráculo de Amón, sería rey algún día y, hasta su mayoría de edad, Hatshepsut sería su corregente. La llamada erótica del poder hizo mella en la reina y, hacia el año siete de la corregencia, Hatshepsut se erigió no como reina, sino ¡como faraón de Egipto!

**Publicación:** National Geographic Historia, nº 40.

**Autor:** Fernando Estrada Laza.

**Precio:** 2.95 €.

## Faraones negros. Cuando Sudán se adueñó de Egipto

El valle del Nilo fue testigo del nacimiento y desarrollo de culturas milenarias asentadas en sus orillas. En el norte, la civilización faraónica. Al sur, más allá de la primera catarata, distintos reinos ocuparon un vasto territorio cuyos límites meridionales se pierden en el corazón de África. Este espacio funcionó como un corredor por el que los mundos mediterráneo y africano entraron en contacto. Para ello se hizo uso no sólo del río, sino también de un entramado de rutas terrestres que lo conectaban incluso con el mar Rojo. Enormemente codiciado por sus vecinos, su principal fuente de riqueza la constituyó el afamado oro, principal motor del comercio internacional, junto con materias primas como el marfil, el ébano, el incienso o los animales exóticos (monos, leopardos, jirafas...).

Esta tierra, inhóspita e incógnita para sus contemporáneos, recibió numerosos nombres. Los textos egipcios la designaron con el término genérico de Kush, mientras que los historiadores griegos y romanos la bautizaron como Etiopía, aludiendo al hecho de que sus pobladores tenían la "cara quemada" por el sol. También era conocida como el País de Nubia o el País de los Negros. En definitiva, el actual Sudán es una de las zonas con un mayor patrimonio arqueológico de África. Si bien no tan conocido ni divulgado, cubre más de 5.000 años de historia. A la sombra de la influencia egipcia, y en ocasiones a pesar de ella, la actividad cultural de Nubia fue muy intensa. Desde la prehistoria se desarrollaron culturas netamente autóctonas, como el célebre estado de Kerma, pero no fue hasta el siglo VIII a. C. cuando se formó un importante reino al sur de la cuarta catarata.



**Publicación:** Historia y Vida, nº 469.

**Autora:** Cristina Gil Paneque.

**Precio:** 3.00 €.

## Novedades

### Nociones clave del Arte egipcio. El llamado perfil egipcio

Uno de los rasgos más característicos del arte egipcio es el llamado "perfil egipcio", que afecta a buena parte de las representaciones que realizaron, aunque parece que resulta mucho más llamativo cuando se trata de entidades antropomorfas. No obstante, el llamado "perfil egipcio" se inscribe en el marco de un complejo sistema representativo denominado "aspectiva" y que tiene como razón de ser la valoración intensamente mágica que los egipcios daban a su arte: todo lo que se representaba podía ser el centro de un ritual o cobrar vida en otra dimensión.

Si observamos las representaciones antropomorfas, comprobaremos que generalmente la cabeza se muestra de perfil, pero el ojo se representa frontalmente. También el tronco se muestra de frente, aunque los senos se muestran de perfil y eliminando uno de ellos. En la zona de las caderas, al igual que las piernas y los pies, también se priorizó el perfil. 🏺➡️

Susana Alegre

<http://www.egiptologia.com/content/view/1178/56/>

## Sugerencias

### Centre franco-égyptien d'étude des temples de Karnak

El *Centre franco-égyptien d'étude des temples de Karnak* (CFEETK) es la organización que lleva a cabo la supervisión de todos los trabajos que se realizan en el antiguo complejo de Karnak, dependiente directamente del *Egyptian Supreme Council of the Antiquities* (SCA) y del *Centre français National de la Recherche Scientifique* (CSCNRS). Sus socios son el Ministerio Egipcio de Cultura y el Ministerio Francés de Asuntos Exteriores. En el lado egipcio, el SCA pone a disposición del organismo un equipo de egiptólogos, arquitectos y restauradores, además de 150 trabajadores encargados del mantenimiento junto con el equipamiento y la logística necesarios. Por su parte el CNRS creó una misión arqueológica (UMR 8152) dedicada al estudio de Karnak.

A pesar de que se echa en falta una actualización de los trabajos que se realizan en el templo, la página contiene información sobre la historia del recinto, zonas, bibliografía específica y algunas reproducciones 3D, que la hacen interesante. 🏛️➡️

<http://www.cfeetk.cnrs.fr/>

**Edición:** Francisco López  
**Portada:** Estatua de Ptahhotep. Museo Imhotep - Saqqara  
**Autor:** Jaume Vivó

Han colaborado en la edición de este boletín:

**Susana Alegre**  
**José Antonio Alonso Sancho**  
**Roberto Cerracín**  
**Manuel Crenes**  
**Gerardo Jofre**  
**Joaquín Marambio**  
**Pilar Pérez**  
**Rosa Pujol**  
**Jaume Vivó**  
**Equipo de Coordinadores de AE**  
**Revista de Arqueología (RdA)**  
**Societat Catalana d'Egiptologia**

Este boletín es una publicación mensual de Amigos de la Egiptología  
<http://www.egiptologia.com>

Para colaboraciones, suscripciones y descarga de números anteriores  
<http://www.egiptologia.com/content/section/14/109/>

Este boletín de carácter mensual, tiene como objetivo poner al alcance de cuantos se muestran interesados por la egiptología, las noticias e informaciones generadas en las últimas semanas en la lista de Amigos de la Egiptología (<http://www.egiptologia.com/lista/lista.htm>) y que por su carácter, puede resultar de interés recopilarlas.

El boletín de Amigos de la Egiptología, es también un espacio abierto a la participación responsable de sus lectores, siempre y cuando manifiesten con ellas ideas que respeten la disciplina egiptológica científica.

Amigos de la Egiptología no se responsabiliza de las informaciones u opiniones vertidas por sus autores en el boletín y, por ello, declinará toda responsabilidad que pudiera derivarse de las manifestaciones erróneas o claramente inexactas, por otra parte muy habituales por tratarse de medios de comunicación ajenos a la egiptología, que pudieran disponerse en el mismo.

*Sobre el sistema de transcripción de los nombres: en todas los eventos publicados en este boletín se han respetado los sistemas de transcripción de la fuente original, salvo en aquellos que han sido traducidos, en los que se ha procurado emplear una de las dos propuestas de transcripción de los nombres propios al castellano realizadas por D. Francisco Pérez Vázquez y D. Josep Padró. Por tanto, dependiendo de la fuente, puede encontrarse un mismo nombre escrito de diferentes formas. Ambas propuestas pueden ser consultadas en:*

Propuesta de D. Francisco Pérez Vázquez: <http://www.egiptologia.com/content/view/550/55/>

Propuesta de D. Josep Padró: <http://www.egiptologia.com/content/view/17/31/>