



Boletín Informativo

Amigos de la Egiptología

Año III - Número XXIII - Mayo 2005

Índice

Presentación.....	2
Artículo del mes.....	2
La estela de la dama (...)TA(Y)ESKHERET (Museo Arqueológico Nacional de Madrid).....	2
Noticias.....	8
Conferencias sobre la cultura egipcia en el Museo.....	8
Desvela egiptólogo enigmas de los posibles restos del hijo de Ramsés II.....	9
El retorno de Tutankhamón a Europa pasa por Basilea.....	10
Planean visitas virtuales para llevar <i>Faraón</i> a más personas.....	12
Arqueólogos españoles ayudan levantar el tercer coloso de Memnón.....	12
Participarán mexicanos en la restauración de una tumba egipcia.....	13
Egiptólogos de la Universidad de La Laguna trabajan en una excavación.....	14
Descubren la mayor necrópolis de la época predinástica en Egipto.....	15
Misión arqueológica encuentra sarcófago intacto en Oxirrincó.....	16
Breves.....	16
La historia del "salvamento" de sus monumentos de las aguas del Lago Nasser.....	16
Concurso de Instituto Uruguayo de Egiptología.....	16
El tercer coloso de Memnón.....	17
¿De qué murió el faraón Ramsés II?.....	17
Descubiertos 26 extraños sellos del faraón en la Gran Pirámide.....	17
Varios.....	17
Entrevista: Zahi Hawass, secretario general del Consejo Superior de Antigüedades de Egipto.....	17
Azules Egipcios. Pequeños tesoros del arte.....	20
En otros idiomas.....	21
Faraones en París.....	21
Antigua capital egipcia abandonada.....	21
Exposiciones.....	22
Campaña de Nubia: ayer y hoy.....	22
Libros. No ficción.....	22
De esclavo a faraón: los faraones negros de la XXV dinastía.....	22
Joyas de faraones: tesoros de magia, poder y belleza.....	23
Libros. Ficción.....	23
El faraón Snefru.....	23
Revistas.....	24
Entre el Nilo y el mar: la navegación egipcia.....	24
Abydos, cuna de faraones.....	25
El don del Nilo. Egipto eterno 7.....	25
Multimedia.....	26
Egipto eterno. En busca de las tumbas perdidas.....	26
Novidades en la Web de Amigos de la Egiptología.....	26
Las oraciones de predicado nominal en el egipcio y en el copto y su correlato en la familia semita.....	26
La estela del Tesorero Real Nebsumenu.....	26
Sugerencias.....	27
Asociación Española de Egiptología.....	27

Presentación

El estudio de las piezas arqueológicas egipcias requiere, además de mucha paciencia, la instrucción, en profundidad, de varias disciplinas; entre ellas están la Historia, los Jeroglíficos, el Arte, la Petrografía, Geografía, etc. y sobre todo el amor hacia un conocimiento que nos transporta a tiempos remotos que han sido la clave de nuestro presente. Aún hoy en día miramos hacia Egipto para encontrar respuestas sobre la vida, la religión o la política. Cuando miramos una pieza de su arte nos parece muy antigua y muy moderna, a veces *naïf*, a veces cubista, y siempre enigmática. Hoy os invitamos a ver una pieza con detenimiento y precisión, nos os lo podéis perder. Además de conocer en profundidad *La estela de la dama (...)TA(Y)ESKHERE*, del Museo Arqueológico de Madrid, este boletín tiene otros artículos realmente interesantes como el descubrimiento del cráneo del primogénito de Ramsés II, Amun-her-khepeshef, que puede traer la contradicción del pasaje bíblico de una de las plagas, la muerte de los primogénitos, siempre contando con que Ramsés II fuera el faraón del éxodo.

Entre los descubrimientos más espectaculares del mes de abril está el de una necrópolis predinástica de hace 5.600 años que ha sido descubierta a unos 840 kilómetros al sur de El Cairo; este hallazgo nos va a dar mucho que aprender, esperamos muchas más noticias. De la mano de delegaciones españolas tenemos muchas novedades en este boletín:

- Los restos encontrados por Miriam Seco y Miguel López pueden permitir que sea erigida la tercera estatua Tutmosis III, los llamados Colosos de Memnón, tres custodios de la entrada al Valle de los Reyes.
- También en este valle, egiptólogos de la Universidad de La Laguna, en Tenerife, trabajan en la excavación de una tumba de un alto funcionario de la XVIII dinastía cerca de Deir el Bahari y en la que sorprendentemente se recuperan los Textos de las pirámides del Reino Antiguo, 1.400 años después de que dejaran de utilizarse.
- La misión arqueológica de la Universidad de Barcelona ha encontrado un sarcófago intacto en la antigua ciudad egipcia de Oxirrinco, de época saíta, correspondiente a la XXVI dinastía que reinó entre los siglos VII y VI a.C.

Como veis la egiptología española crece en número y en calidad. Para terminar, os aconsejo leer la entrevista a Zahi Hawass, secretario general del Consejo Supremo de Antigüedades de Egipto; no tiene desperdicio.

Espero que disfrutéis leyendo este boletín tanto como nosotros preparándolo, saludos.

Pilar Pérez

Artículo del mes

La estela de la dama (...)TA(Y)ESKHERET (Museo Arqueológico Nacional de Madrid)

La pieza que comentamos brevemente desde estas líneas es una pequeña estela funeraria de madera pintada ubicada en la Sala Egipcia del Museo Arqueológico Nacional de Madrid. En ella se representa una escena de adoración, por parte de una mujer joven, ante una divinidad hieracocéfala y un altar con ofrendas, bajo un curvado cielo y recibiendo la protección de dos grandes ojos *udjat*. En lo alto de la pieza, un par de altas plumas y un disco solar rematan la escena. Nueve líneas de texto jeroglífico aclaran la identidad de los personajes representados¹.

¹ Bibliografía básica de la pieza:

-de la Rada, J., "Catálogo del Museo Arqueológico Nacional", Madrid 1883, p.304-305.

-Navascués, J. et al., "Museo Arqueológico Nacional". Guías de los museos de España, n.1. Madrid, 1954, p.176.

-Pérez Díe, M.C., "Museo Arqueológico Nacional. Guía Didáctica. Egipto". Madrid, 1985, p.31.

-Pérez Díe, M.C., "Egipto y Próximo Oriente". En AAVV, "Museo Arqueológico Nacional, Guía General", Madrid 1991, p.99-100.

-García Blanco, A. (dir.), "Antiguo Egipto y Grecia Clásica en el Museo Arqueológico Nacional", Madrid 2003, p.23 (porta un error: foto especular de la estela).

1.- Descripción, medidas y tipología de la estela.

La estela que comentamos formó parte de la Colección Asensi², lo cual fecha su entrada al Museo (año 1876). Altura total de la pieza (incluyendo apéndice en forma de plumas, en lo alto): 72 cm; anchura: 20 cm. Número de inventario (Catálogo Rada)³: 3519. Datación: Tercer Período Intermedio –a partir de ahora TPI- (intentaremos precisar su cronología más adelante)⁴.

Se trata de una característica *top-rounded stela* con un alto y singular remate (lo que la hace realmente única) realizada en madera pintada (probablemente de sicómoro)⁵. Su procedencia es, casi con seguridad, Tebas⁶.

2.- Iconografía

La iconografía se reparte en dos áreas: una zona superior, formada por dos altas plumas y un Disco Solar, y un panel inferior (una tabla pintada) que es la estela *sensu stricto*.



Estela de la dama (...)TA(Y)ESKHERET

El remate superior, escultórico, lo forman dos plumas que corren paralelas verticalmente desde la zona más alta de la tabla pintada. Un Disco Solar en relieve refuerza el sentido sacro de las mismas. Las plumas llevaron, en su día, estuco pintado, en el que iba detallado el despiece de las plumas en pequeñas unidades⁷; aún quedan algunos (escasísimos) restos de la pintura original (azul). El Disco Solar, agrietado, no conserva decoración alguna original. Cabe decir que los remates superiores en las estelas de madera pintadas son poco habituales; el de la pieza que estudiamos no tiene (que sepamos) paralelo exacto en otras estelas pintadas. Como veremos más adelante, el de nuestra estela es una corona *shuty*.

En la tabla encontramos –como ya se indicó– una escena de adoración. Un cielo curvo (signo jeroglífico *pt*) pintado en azul abraza la escena por arriba⁸, mientras que una banda gruesa azul veteada en blanco, símbolo del agua nilótica, enmarca la escena por su base. Un altar bitroncocónico separa a los protagonistas. A la izquierda, una divinidad sedente con cabeza de halcón y un tocado azul rematado en Disco Solar con un *uraeus* casi imperceptible (el disco en su día fue rojo, excepto el

borde exterior, blanco) preside la escena. El texto que lo acompaña permite identificar con cer-

-Pérez Díe, M.C. et al., “La tumba de Tutmosis III. Las horas oscuras del sol”. Catálogo exposición. Madrid, 2004, p.114-115.

² De la Rada, p.305. Sobre la “colección Asensi”, v. Pérez Díe, M.C., “Historia de la colección egipcia del Museo Arqueológico Nacional”, *Aegyptiaca Complutensia* 1(1992), p.19-20, y también González, C., “Colección Asensi”, en Marcos, A. (coord.), “*De Gabinete a Museo. Tres siglos de Historia*”. Madrid, 1993, p. 362-367.

³ Medidas y número de inventario, en: de la Rada, p.305.

⁴ Sobre las estelas egipcias de madera pintada la bibliografía es muy abundante, ya que son numerosos los museos que tienen alguna estela de madera. Las principales obras de referencia sobre el tema serían:

-Zayed, A., “Painted Wooden Stelae in the Cairo Museum”, *Revue d’Egyptologie* 20(1968), p.149-170, láminas 7-16.

-Munro, P., “Die spätägyptischen Totenstelen”. Glückstadt, 1973.

⁵ Sobre la madera usada en estas estelas y la técnica artística aplicada, v. James, H., “Painting Techniques on Stone and Wood”, en Watkins, S., y Brown, C. (ed.), “Conservation of Ancient Egyptian Materials”, Londres 1988, 55-59.

⁶ Bresciani, E., “Le stele egiziane del Museo Civico Archeologico di Bologna”. Bolonia, 1985, p.80, 86, 90 y 92.

⁷ De la Rada, p.304.

⁸ “Prescindiendo de su función como signo protector, la línea del cielo a lo largo del frontón redondeado sirve exclusivamente de enmarcamiento y acotación” (Munro, vol.I, p.11). La traducción es nuestra.

teza al dios: es Ra-Harakhti, aunque sincretizado con Atum y Ptah-Sokar-(Osiris?). El artista se ha preocupado por mostrar las características marcas faciales de la especie ornitológica. Harakhti, mumiforme y con el torso cubierto de la popular malla losángica funeraria (hecha de canutillos de fayenza) se lleva las manos al pecho (en el cual reconocemos un collar *usekh*), sosteniendo en ellas el cetro *heka* y el flagelo *nekhekh*. Se encuentra sentado sobre un trono cúbico bicromático que, a su vez, descansa en un elemento elíptico (cuyo interior va decorado con líneas onduladas y puntos) y que probablemente no es sino una representación convencional de las colinas de Tebas Occidental. A la derecha, un altar (azul vetado en blanco) central, cuya base coloca el artista en un segundo plano, tapada en parte por la *colina* sobre la que se apoya el trono de Harakhti y en parte por los vestidos de la difunta. El altar muestra una muesca horizontal que separa su zona inferior de la superior (de tal modo que ésta pareciera ser independiente)⁹; sobre el altar se encuentra la única ofrenda, una flor de loto que abre sus hojas hacia la divinidad. La propietaria de la estela cierra la escena por la derecha¹⁰. Se encuentra descalza, mirando al dios, con los pies separados. Eleva los brazos en actitud de adoración, con las palmas abiertas. Su tocado lo constituye una amplia peluca con cono ungüentario de color ocre y flor de loto abierta; una bandeleta blanca que corre horizontalmente desde el frente da estabilidad al tocado. Sobre el pecho lleva, como el dios, un collar *usekh* (que no es una simple joya, ya que tiene connotaciones sagradas). Finalmente, una túnica transparente - de amplias mangas que llegan hasta los antebrazos- revela la anatomía de la mujer.



Detalle de la parte superior de la estela

Sobre la escena, un par de ojos *udjat*, colocados simétricamente, protegen la escena completa. Una gran brecha se abre en esta zona de la pieza, que ha perdido el estuco y muestra la madera subyacente. Probablemente entre ambos Ojos Sagrados hubo algún otro elemento iconográfico (los numerosos paralelos lo avalan: anillo *shen*, Disco Solar, etc.), pero en el estado actual de la pieza es imposible afirmar con rotundidad si lo hubo, y cuál fue su naturaleza.

En lo alto, como hemos visto, el remate escultórico: una corona *shuty* con Disco Solar. Son dos altas plumas caudales de halcón con plumaje escalonado, subdivididas verticalmente por los cañones de las plumas. Simbolizan la presencia divina de Amón *el invisible* (sólo su soplo es detectado por el suave movimiento de las plumas). La difunta queda incorporada, simbólicamente, al viaje solar de Amón-Ra, del cual esta corona es atributo.

⁹ Tal vez la muesca que separa las dos áreas del altar permitiría identificar éste con una conocida tipología cerámica, los estilizados *soportes bitroncocónicos* de cerámica que llevan baquetón en el estrechamiento.

¹⁰ Málek hace notar el sorprendente número de estelas de madera dedicadas a mujeres en este periodo. Se trata de personal femenino de distintos templos. Málek, J., "Egyptian Art". Londres, 1999, p.344.

La significación religiosa profunda de la escena es compleja, y ha de ponerse necesariamente en relación con los grandes cambios que se producen en toda la iconografía funeraria del TPI -vinculados a su vez íntimamente a modificaciones en la idea de la vida tras la muerte-, cambios de los cuales estas estelas serían un exponente más (además de otros tales como “la brusque apparition d'un nouveau type de payrus funeraire”, sarcófagos con “exubérance iconographique”, etc¹¹). La pieza contiene un trascendente mensaje de *regeneración solar* que se subraya con distintos elementos (iconografía, símbolos) enmarcados en un microcosmos (cielo-tierra) protegido (*udjait*) y coronado (remate superior a modo de corona *shuty* más Disco Solar).

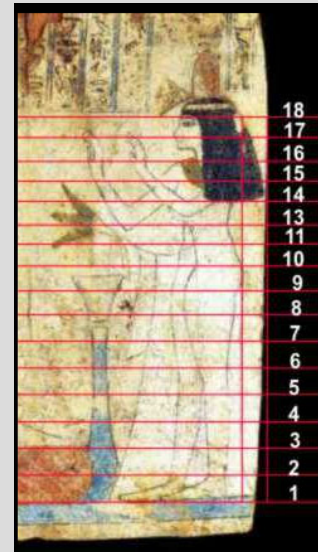
3.- Comentario artístico

La pieza constituye una pequeña obra maestra del dibujo egipcio. Perfiladas las figuras con líneas negras, un estudiado ritmo de proporciones dota al conjunto de monumentalidad en su sobriedad. Sobre un espacio deliberadamente abstraído, atemporal, indefinido, la difunta, representada como una hermosa joven en la plenitud de su vida, dirige al dios una ofrenda. La *estudiada transparencia* de su traje (suavísimos pliegues caen junto al codo y los tobillos) permite al observador ver el cuerpo de la mujer, pero el mismo tejido resulta opaco cuando intentamos ver a través de él la base del altar central. Las dos flores de la escena (una sobre el altar, otra en el tocado femenino) se abren hacia el dios ¿o precisamente florecen debido a su presencia, de la que emanan invisibles rayos solares vivificantes?. Un sutil juego de símbolos religiosos vincula los elementos cromáticos, de modo que no es por capricho el que el artista use el verde para colorear las manos del dios, los nudos de la malla de canutillos, las flores de loto y el collar *usekh*. El azul es un color *protector*, y el artista lo usa con fines apotropaicos para pintar el mobiliario sagrado de la escena (trono, altar, ojos *udjat*) y para su arquitectura sagrada: el cielo curvo, el Nilo de la base y los renglones verticales que ordenan el texto¹². La policromía, en fin, debió extenderse por numerosas zonas de la pieza: hay restos de color en el canto de la estela y en la zona posterior (restos de color blanco: probablemente la capa de estuco cubrió buena parte de la pieza).

Las cuidadas proporciones de los distintos elementos transmiten una sensación de *equilibrio compositivo*. Las dimensiones de los dos Discos Solares resultan visualmente idénticas, desde una observación frontal, aunque uno sea un relieve y el otro bidimensional. El orden preside las columnas de texto jeroglífico, que presentan un aspecto uniforme a pesar de que, quizá, fueron lo último en ejecutarse (la última columna de la derecha tiene por margen derecho el final de la tabla, y no una banda vertical azul, como el resto).

La jerarquía relativa se marca mediante una técnica muy egipcia: la divinidad, con su tocado y su trono, resulta *visualmente más alta* que la difunta. Por otro lado, el altar se convierte en un *eje subsidiario* de la composición (ya que el eje principal pasaría por el centro de los ojos *udjat* y por la línea que separa las plumas del remate superior). De esta forma, tenemos, a la izquierda del altar, el área reservada a la divinidad; a la derecha del altar, la zona correspondiente a la difunta. Pues bien: el espacio concedido por el artista a Ra-Harakhti es (medido en la base) el doble que el reservado a la difunta. La escena, en fin, deja en un segundo plano el texto, que tiene que acomodarse de forma subordinada al espacio disponible bajo los ojos *udjat*, entre los tocados de los personajes.

Por último, hemos procedido a indagar acerca del *canon de proporciones* utilizado por el artista; para ello hemos trabajado básicamente con la figura femenina de la escena¹³. Aunque



Canon de proporciones de la figura femenina

¹¹ Cenival, J.-L., “Hors Catalogue”, p.274ss, en “Tanis. L’or des pharaons”. Catálogo exposición. París, 1987. Las manifestaciones artísticas que revelan este cambio religioso, en Fazzini, R., “Egypt. Dynasty XXII-XXV” (Serie “Iconography of Religions”, fasc.10), Leiden 1988.

¹² Sobre la simbología de los colores en el arte egipcio, v. Castel, E., “Egipto. Signos y símbolos de lo sagrado”, Madrid, 1999, p.117-123, y también Wilkinson, R., “Magia y símbolo en el arte egipcio”, Madrid 2003 (original en inglés, Londres 1994), p.116-139.

¹³ Tomando el puño como referencia de medida, hemos elaborado una retícula en la que, haciendo coincidir el 0 con la planta del pie de la dama, lleva el 6 a la rodilla, el 12 a los 2/3 del cuerpo, el 16 a la horizontal de los hombros y el 18 a la línea del pelo. V. Robins, G., “Propor-

la finalidad que pretendíamos con ello era estrictamente cronológica, creemos que también permite al lector entender la forma en que ha trabajado el artista egipcio al elaborar esta magnífica pieza. El resultado que hemos obtenido ha sido un canon pre-saíta, lo cual corrobora los indicios cronológicos derivados de los restantes elementos compositivos, de los *comparanda* y de la epigrafía de la pieza.

4.- Estado de conservación

La pieza ha sufrido importantes daños, derivados tanto del material (madera) como de la técnica artística concreta empleada (estuco pintado). He aquí los principales daños observables:

-Pérdidas de estuco: Son graves entre los ojos *udjat*, en buena parte del signo-*pt* (el cielo curvo), y en el remate superior (aquí prácticamente la pérdida es absoluta). Tal vez haya que poner esto en relación con la terrible noticia que proporciona Rada acerca de la pieza. Al referirse a la parte inferior, dice "(...) la *stella* (sic), propiamente dicha, aunque partida en dos mitades..." (el subrayado es nuestro)¹⁴. La gran grieta vertical es visible actualmente. Por desgracia, este tipo de fractura vertical (por el centro de la pieza) es más común en estas estelas de lo que parece¹⁵. En la actualidad la pieza lleva unos refuerzos metálicos en la parte posterior que la dan estabilidad. Si en 1883 la pieza estaba rota en dos mitades, es obvio que debió sufrir al menos alguna restauración ulterior (si no varias; ¿hubo repintes en la zona restaurada?).

-Pérdidas de color: En las zonas que conservan estuco son evidentes las pérdidas de color. El Disco Solar que lleva Ra-Harakhti debió ser originalmente rojo en su totalidad (menos su borde externo, que formaba una banda blanca), como sabemos por paralelos. De hecho, Rada nos informa de la presencia de este color en dicho lugar. Hoy es completamente blanco.

-*Craquelures*: El estuco aparece cuarteado en varios lugares (no sólo en las zonas marginales, cercanas a las *lagunas*, también en las piernas o el tocado de la divinidad,...)

-Pérdida de texto: De las nueve columnas de texto jeroglífico, menos de la mitad son claramente legibles. En muchas columnas, el texto o bien resulta excesivamente borroso, o se ha perdido. Da la sensación de que, sobre la pieza, se hubiera realizado una limpieza de parte de la superficie, porque se observan ciertas líneas oblicuas con una dirección predominante en la columna de texto de la izquierda.

5.- Comentario epigráfico: primeras reflexiones

A pesar de no haber estado nunca en contacto físico *directo* con la pieza, el trabajo con fotografías nos ha permitido aproximar una lectura de *lo esencial* del texto (onomástica, algún título), en espera de un análisis pormenorizado realizado directamente sobre la estela en el futuro. En concreto, algunas de las columnas centrales (las únicas que ofrecen texto legible en cierta cantidad) permiten una lectura lo suficientemente clara como para poder reconocer la organización global del texto y dar una interpretación de su contenido.

Este es el esquema organizativo del texto:

-Las tres columnas de la izquierda se refieren a Ra-Harakhti, y en ellas el texto corre de derecha a izquierda, ya que el dios mira hacia la derecha.

-Las seis columnas restantes, las de la derecha, se refieren a la difunta, y en ellas el texto corre de izquierda a derecha, porque la dama mira hacia la izquierda.

Sin embargo, sólo cuatro columnas pueden leerse con suficiente claridad (a pesar de la grave pérdida de estuco entre los *udjait*): las dos primeras del dios y las dos primeras de la propietaria. Veamos qué se ha escrito en ellas:

-Primera columna del dios: (*¿Palabras dichas por?*) Ra-Harakhti,

tion and Style in Ancient Egyptian Art" (Londres, 1994), cap. 5 *passim* (cf. cap.7). También Iversen, E., "Canon and Proportions in Egyptian Art" (Warminster, 1975), p.67-74 (cf. p.75-88).

¹⁴ De la Rada, p.304.

¹⁵ Un ejemplo paradigmático de este tipo de ruptura central en vertical es el de la estela de Taire(t)-Isis, recogido en Lecuyot, G., "Le Ramesseum après l'abandon du culte", *Dossiers d'Archeologie* n. 241 (marzo 1999), p. 34.

- Segunda columna del dios: (...)Atum, señor de las Dos Tierras, el de Heliópolis, Ptah-Sokar,
- Primera columna de la dama: (¿Para el ka de?) la Osiris, la señora de la casa, la venerable
- Segunda columna de la dama: (...)ta(y)-es-kheret (¿justa de voz?)

El texto que acompaña al dios, por tanto, podría tener el siguiente aspecto: “(Palabras dichas por) Ra-Harakhti, (...)Atum, señor de las Dos Tierras, el de Heliópolis, Ptah-Sokar (Osiris)¹⁶ (...)”.

Para la difunta tendríamos un texto del tipo: “(Para el ka de) la Osiris, la señora de la casa, la venerable (...)ta(y)eskheret, (justa de voz) <a continuación, la filiación de la difunta>”. Hay que destacar:

-Un típico *lapsus calami* al escribir el nombre del dios Sokar (invirtiéndose el orden de los dos últimos signos). Previsiblemente, la última columna de la izquierda empezaría por “Osiris” (tras “Ptah-Sokar”).

-El nombre de la difunta: Aunque tradicionalmente leído *Taishert* (nombre del que no se habían encontrado paralelos ni en la onomástica que para este periodo recogían los índices de la obra de Kitchen sobre el TPI, ni en la obra de Ranke –citada en la nota 17-), creemos que la epigrafía avala otra lectura. Tras los apelativos usuales (*señora de la casa, la venerable –de Amón-*), en estas estelas va inmediatamente después siempre el nombre de la propietaria. De ser así, el nombre comenzaría exactamente a continuación de dichos apelativos, por lo que la lectura tradicional (*Taishert*) sería presumiblemente tan sólo el *final del nombre de la difunta*, no su nombre completo. Esto abre nuevas perspectivas de investigación, ya que sí hay constancia de nombres propios femeninos acabados en *-ta(i)shert* (los correspondientes masculinos acaban, como era de esperar, en *-ta(i)fhert*). La parte conservada de la onomástica (...ta(y)skheret) significaría “Su camino (de ella)”, y el nombre completo podría ser, hechas todas las reservas posibles, tal vez un teóforo tardío que significa “Que Amón comience su camino”¹⁷, o similar.

-La paleografía de los signos tiene paralelos muy próximos en otras estelas conocidas del *TPI antiguo*¹⁸. Por lo demás, algunos signos conservados en las columnas de la derecha (la liebre E34 en la columna que va a continuación del nombre de la dama, el signo *niwt* –O49- que parece verse en la siguiente columna, el prótomo de león F4 de la penúltima columna por la derecha, el pájaro G21 en la última columna de la derecha, etc.) permitirían algunas conjeturas acerca de ciertos elementos de la filiación de la difunta.

6.- Conclusión.

La estela de la dama (...)ta(y)eskheret forma parte, en la tipología ya clásica que estableció Munro, de las *Ganzbild-Stelen* bubastílicas, que no llevan (o llevan poco) texto debajo de la imagen principal. Estas piezas tienen una cronología inequívoca del TPI, datándose la mayoría en torno al 900 a.C. Creemos que nuestra estela corresponde, dentro de esta categoría, a los prototipos más antiguos, por la ausencia total de texto bajo la imagen y por su simplicidad iconográfica y cromática (a pesar de la inusual presencia de la corona *shuty*). Una cronología del 950-900 a.C. (mediados del *TPI antiguo*, usando nuestra recién acuñada nomenclatura) podría ser apropiada, en el estado actual de la investigación global de las estelas de madera, para nuestra pieza.

Miguel Jaramago

¹⁶ La sincretización de Ra-Harakhti con Sokaris llamó la atención de algún autor (Zayed, p.150).

¹⁷ Ranke, H., “Die Ägyptischen Personennamen”, Glückstadt, 1935, vol. I, p.329, n.23: She(s)ep-*amun-ta(y)-s-kheret*.

¹⁸ Estela de Nes-khonsu-pa-khered (Turín, 1958). Denominamos “*TPI antiguo*” al periodo que va del fin de la época ramésida hasta comienzos de la XXII. Acuñamos el término con un sentido arqueológico, referido sobre todo a las producciones egipcias artísticas y materiales datables entre el comienzo del primer milenio a.C. y la primera mitad del siglo IX a.C. Sería un periodo *formativo*. Según esta terminología, cabría distinguir también un *TPI pleno* (dos siglos: 875-675 a.C.) y un *TPI final* (fase *etíope*). La arqueología del Egeo y de Siria-Palestina avalarían esta subdivisión.

Noticias

Conferencias sobre la cultura egipcia en el Museo

El Museo Nacional de Antropología organiza el ciclo de conferencias denominado "Los faraones y el Sol", para una mejor comprensión de la exhibición que ha causado fascinación en los visitantes.

Ante el interés que ha despertado la exposición "Faraón: el culto al Sol en el antiguo Egipto" el Museo Nacional de Antropología (MNA) llevará a cabo un ciclo de conferencias denominado "Los faraones y el Sol", para una mejor comprensión de esa exhibición que causa fascinación en el visitante. El ciclo buscará contribuir a romper mitos, como aquel que ve a la egipcia como una cultura funeraria, debido a que sólo tumbas y templos están edificadas en piedra, "y esto no es cierto.

La vida que llevara el individuo en la tierra era la que iba a repetir eternamente", explicó Gabriela Arrache, secretaria general de la Sociedad Mexicana de Egiptología. Arrache, organizadora del ciclo de conferencias, explicó también que "el hombre común tenía al faraón como su intermediario ante Dios, y su vida en el más allá iba a estar determinada por el destino que tuviera su gobernante".

Por eso, añadió, es mentira que las pirámides fueran construidas por esclavos, para los egipcios era un privilegio trabajar en tal obra debido a que en función de la salvación del faraón estaba la propia, por lo que tenía esa doble función: Dios y protector. "La cultura egipcia dejó todo por escrito y los textos se encuentran traducidos. Esto ayuda a tener una mayor certeza en torno a sus creencias y, por tanto, a compartir este conocimiento de forma responsable", anotó la egiptóloga.

El ciclo de conferencias iniciará el 6 de abril y concluirá en junio próximo, y se efectuará a cabo en el MNA, donde destacados egiptólogos llevarán al público a un recorrido que irá de las Pirámides de Guiza al mito sobre el culto solar. El programa inaugural contempla la ponencia "Las pirámides, tronos solares", a la que seguirá "Los monumentos de Egipto y el Sol" (27 abril). Los días 11 y 18 de mayo, respectivamente, se dictarán las ponencias: "Akhenatón, la revolución religiosa" y "El viaje nocturno del sol".

El ciclo cerrará en junio con los temas: "Faraón, hombre y dios"; "Las esfinges"; y "El culto y el mito del sol", el 1, 15 y 29 de

ese mismo mes. A propósito de la muestra "Faraón: el culto al sol en el antiguo Egipto", los especialistas disertarán no sólo acerca de los avances que la arqueología científica experimenta en torno a esta cultura, sino también sobre aquellos aspectos que el imaginario colectivo considera leyenda. Respecto a los temas seleccionados para este ciclo, Gabriela Arrache, manifestó que reflejan el simbolismo expresado en el arte egipcio a partir de la veneración al Sol.

"El astro era el punto de partida que determinaba el eje de templos, y la entrada de los mismos. La fachada de los inmuebles religiosos egipcios alude al horizonte por donde el sol aparece, por ello los obeliscos se consideran iconos, pues se ubicaban en los accesos".

Para los antiguos egipcios, al igual que para los mayas, dijo, existía un hilo diurno y un hilo nocturno; en su viaje al inframundo el Sol sorteaba una serie de peligros para resurgir al nuevo día. De esa manera, cuando el faraón moría, subía junto con sus súbditos a la barca de Ra, a fin de renacer por la mañana junto con la deidad.

Las vicisitudes que la estrella pasaba durante esas 12 horas en el mundo de los muertos, las tratará la egiptóloga en la conferencia "El viaje nocturno del Sol", la cual concluirá con una explicación acerca del Templo de Abu Simbel, mandado construir por Ramsés II, lugar donde el propio faraón se transformara en Ra, el Sol mismo.

"Akhenatón, la revolución religiosa" centrará la disertación de Félix Valdés Corral, quien conversará con los asistentes sobre el cisma desatado por Amenofis IV, "quien fuera un gobernante osado y visionario, al establecer una creencia hasta ese momento inexistente en la cultura egipcia: el monoteísmo", dijo Arrache.

"La civilización egipcia fue politeísta antes y después de Akhenatón; hablamos de un sistema religioso en el que ni siquiera existía una jerarquía entre las deidades, todos poseían un rango similar. Akhenatón impondrá a Atón no sólo como el dios principal sino como el único", anotó.

3 de abril de 2005

El Universal Online

<http://www.el-universal.com.mx>

Desvela egiptólogo enigmas de los posibles restos del hijo de Ramsés II

Discovery Channel transmitirá el episodio el miércoles, como parte de un especial. Apoyado en avanzada tecnología, Kent Weeks realizó estudios sobre la osamenta hallada en un enorme sepulcro.

El descubrimiento ayudará a la comprensión del pasaje bíblico del éxodo. En noviembre de 2004, el canal de televisión por cable *Discovery Channel* anunció el descubrimiento logrado por el egiptólogo Kent Weeks: la osamenta que podría pertenecer al primogénito de Ramsés II, el cual supuestamente podría haber desaparecido a consecuencia de la décima plaga que atacó a Egipto y que causó la muerte de los primogénitos varones, hecho registrado en el pasaje bíblico del éxodo.



En el especial *Egiptomanías: semana de enigmas y evidencias*, que ofrece desde el lunes pasado el canal, destaca el programa *El castigo de Ramsés: ¿Divino o terrenal?*, que se estrenará el próximo 6 de abril a las 21 horas. Intenta retratar de modo realista la vida de un faraón que vivió más de 90 años (en una época en la que la mayor parte de la población egipcia no superaba ni un tercio de ese tiempo), que tuvo 200 mujeres, amantes y fue padre de 150 hijos, además de cultivar el arte y la arquitectura con esmero hasta convertirlas en una marca distinguida del paisaje egipcio.

Weeks realizó una expedición que combinó arqueología, tecnología digital de punta y lo más avanzado de la ciencia forense para determinar la identidad de los restos hallados. Sus descubrimientos están apoyados con recreaciones del antiguo Egipto, efectos especiales y el trabajo del famoso corresponsal en Oriente Medio, Charles Sennot. Asimismo, la compañía *Atlantic Productions* se unió al doctor Weeks y su equipo de científicos forenses, historiadores y especialistas bíblicos, con la intención de aprender todo lo relacionado con estos restos y la posibilidad de que este hallazgo, de carácter científico, pueda cambiar la comprensión del mundo sobre la historia bíblica del éxodo.

Desde 1995, el doctor Weeks descubrió la principal sección de la KV 5, enorme tumba perdida en el Valle de los Reyes de Egipto. Su descubrimiento fue considerado el más importante de los tiempos recientes desde el hallazgo del faraón Tutankhamón.

Durante su trabajo en la KV 5, Weeks también encontró los huesos, que cree pueden pertenecer al hijo de Ramsés II, quien fue considerado el faraón del éxodo. Por orden de Dios, el faraón debería haber dejado en libertad a los hebreos de la esclavitud egipcia, pero... según la Biblia, osó resistirse y a Egipto le fueron enviadas 10 horribles plagas que sólo trajeron destrucción para su pueblo. La más terrible y mortal fue la décima, que mató a los primogénitos varones de todas las familias egipcias e inclusive al hijo del propio faraón. La calavera muestra señales de muerte violenta lo que conducirá a los especialistas a plantearse la siguiente pregunta: "¿Podría el hijo de Ramsés II haber muerto en realidad de la mano del hombre?"

Cuidadosos análisis científicos

En la actualidad se realizan diferentes pruebas para determinar la identidad de la calavera. De acuerdo con el doctor Weeks, cuidadosos "análisis científicos de los restos humanos encontrados en la KV 5 pueden ayudar a determinar si pertenecen verdaderamente al primogénito del faraón. Las nuevas tecnologías permiten a los científicos explorar áreas que hace algunos años se consideraban impensables. Ofrecen metodología que contribuyen a determinar cuándo y cómo murió una persona".

¿Puede ser realmente esta calavera la de Amun-her-khepeshef, el primogénito del legendario Ramsés II? Weeks responde: "Cuando leí la inscripción que decía Amun-her me di cuenta de que ésta debía ser por tanto la tumba de Amun-her-khepeshef, el primogénito de Ramsés. Supimos entonces que estábamos ante algo realmente grandioso, porque nuestro equipo encontró también pruebas de para quién había sido realmente construida la tumba. Algunos días después, descubrimos un agujero de luz que provenía de la Cámara 2. En su interior descansaba una calavera humana. Obviamente, era muy antigua y estaba cubierta de suciedad. Le faltaba parte de la

mandíbula, pero su formato encajaba con una que yo había visto con anterioridad. Estoy convencido de haber encontrado, posiblemente, una calavera de 3 mil años perteneciente al heredero de Ramsés. Weeks explica el por qué este descubrimiento es tan significativo en términos de aprender más sobre la descendencia de Ramsés.

Abunda: "Conocemos algunos datos sobre las vidas de Khaemwese y Merenptah (sucesores de Ramsés), pero todo parece confirmar que Ramsés II tuvo una descendencia muy numerosa. Hasta el Proyecto Cartográfico de Tebas de 1995, en el que se descubrió que existían decoraciones en las paredes de más de 100 cámaras de la KV 5, sabíamos muy poco sobre los hijos de Ramsés II. Quizás ahora podamos reconstruir facialmente la calavera localizada. Ciertamente, uno de los hijos más interesantes e importantes de este faraón era su primogénito Amun-her-khepeshef. La egiptóloga Elizabeth Thomas argumentó que la KV 5 era una tumba de los niños reales, como mencionó el Turín Papyrus. Ahora sabemos que estaba en lo cierto".

Tumba de honor

Weeks considera que los hijos de Ramsés el Grande fueron honrados con una tumba tan elaborada y llena de laberintos, debido a que Ramsés fue declarado un dios en

vida, y por ello no podía ir a todos los lugares y desempeñar todas las funciones de su reino. Sus hijos se encargaban de ello.

Sobre la relación que podría existir entre la Biblia y Amun-her-khepeshef, comenta: "La vida de Amun-her-khepeshef podría ser una de las más fascinantes de la historia si contásemos con más datos disponibles al respecto. Si la Biblia estaba en lo cierto, y toda una serie de plagas azotaron Egipto derivando en el éxodo de los judíos durante el reinado de Ramsés II, entonces Amun-her-khepeshef podría haber muerto a raíz de la décima plaga. Fue enterrado en la KV 5 y los estudios médicos demostrarán que los restos de uno de los cuerpos descubiertos podrían efectivamente pertenecer a él".

Weeks, quien ha dedicado más de una década al estudio de la sección KV 5 piensa dejar inconcluso su trabajo allí. Explica: "Cada generación de egiptólogos pregunta sobre aspectos diferentes sobre sus datos, y éstos son un recurso definitivo. Dejaremos parte de la KV 5 sin excavar para los arqueólogos del futuro, estudiosos con nuevas preguntas y nuevas técnicas de excavación que podrán encontrar nuevas respuestas a viejas cuestiones y a otras que simplemente soñamos en responder.

"Me levanto a las tres de la mañana y pienso: ¿Qué es lo que está realmente allí? Cada vez que imagino saber más sobre algo, la tumba me sorprende."

4 de abril de 2005

La Jornada

<http://www.jornada.unam.mx>

El retorno de Tutankhamón a Europa pasa por Basilea

Autora: Ariane Gigon Bormann | Traducción: Alberto Dufey

El Museo de Antigüedades de Basilea levantó el telón este martes con el retorno de Tutankhamón a Europa, después de 20 años de ausencia. A pesar de que la máscara mortuoria se quedó en Egipto, la exposición presenta en total 120 tesoros que datan de más de 3300 años.

Fue necesaria mucha obstinación para sacar a Tutankhamón de Egipto. Así lo reconoce Zahi Hawass, presidente del Consejo Supremo de Antigüedades de ese país. Peter Blome, director del Museo de Antigüedades de Basilea comenzó con las tratativas en 1993 tras obtener el apoyo previo de Marcel Ospel, presidente del Consejo de Administración de la principal entidad bancaria helvética, UBS. El presidente había prometido su ayuda hace 3 años. Durante la presentación de la exposición a la prensa este lunes en Basilea,

Peter Blome y Zahi Hawass se felicitaron mutuamente por el éxito de un proyecto que parecía irrealizable.

No pronuncie nunca ese nombre

"Cuando por primera vez fui a hablar con Zahi Hawass, me dijo: olvide Tutankhamón, no pronuncie su nombre, sacarlo de Egipto es imposible", recordó Peter Blome. Después de varias exposiciones mundiales entre 1961 y 1981, que permitieron recolectar fondos para salvar los templos de Abu Simbel, los egipcios pusieron su veto des-

pués de que una estatua se rompió en Alemania.

“El Parlamento había decidido nunca más dejar salir del país a ‘Tut’, como Zahi Hawass llama al joven faraón muerto a los 18 años en el año 1323 antes de nuestra era.

Construir nuevos museos

Pero los egipcios quieren edificar nuevos museos y renovar el del Cairo; uno de los cuales se construirá dentro de 5 años cerca de las pirámides. “Necesitamos dinero, Tut debe viajar”, afirma Zahi Hawass.

Así después de arduas negociaciones entre diferentes comités, el Museo consiguió el acuerdo sobre una lista de objetos que podrían ser expuestos. El Estado egipcio recibirá en pago 5 millones de francos suizos, dinero que será destinado al nuevo museo previsto y la renovación del edificio del Cairo.

“Pedimos 33 objetos, pero el Consejo nos prestó otros 15 suplementarios. Es uno de los mejores regalos que un director de museo puede recibir”, señaló emocionado Peter Blome.

Beneficios inciertos

En cuanto al presupuesto total de la exposición, estimado en 17 millones de francos por la prensa, el director del Museo de Basilea prefiere no hablar. La garantía entregada por UBS se convertirá en un préstamo a fondo perdido si el número de entradas vendidas es insuficiente. En cuanto al valor de los objetos asegurados, el monto es estimado en 850 millones de francos.

Los organizadores esperan recibir 500 mil visitantes provenientes de Europa. Antes de la apertura de la exposición un 10% de reservas anticipadas fueron retiradas.

Líneas simples y suaves

Un recorrido fascinante espera a los visitantes. Cincuenta objetos provienen de la tumba de Tutankhamón descubierto en 1922 y 70 de otras sepulturas de la misma dinastía, la 18ª de los siglos XIV y XV antes de Cristo. Todas las tumbas fueron desenterradas en el valle de Los Reyes de Luxor.

En total 120 hermosos tesoros: vasijas, cofres, muebles, estatuas, joyas, sarcófagos, están expuestos en una superficie de 1000 metros cuadrados.

El entusiasmo por el antiguo Egipto, además de las creencias en el más allá, es evidente. Las líneas son simples, suaves, los colores, en particular el azul, son resplandecientes. La estética no tiene adornos

y es de más fácil comprensión que otras estéticas relacionadas con lo divino.

“No quisimos centrar la exposición en el descubrimiento del tesoro por Howard Carter en 1922, como fueron las exposiciones anteriores”, explica André Wiese, conservador del Museo de Antigüedades y autor del concepto de la exposición.



Un pequeño sarcófago, uno de los objetos interesantes de la exposición de Basilea
Foto: Museo de Antigüedades de Basilea

Tutankhamón es presentado en un contexto más amplio. Pero tampoco están ausentes las referencias relacionadas a su descubrimiento, con fotos de la época y recordatorios históricos.

Reconstrucción

El recorrido es cronológico. Comienza con los tesoros encontrados en las sepulturas de Yuya Tuya, suegros de Amenofis III, del faraón herético Akhenatón, como también de una tumba que precedió en línea directa el reinado de Tutankhamón.

Tutankhamón cierra el recorrido con la reconstrucción de la sala funeraria del faraón. “Los conocimientos actuales nos permiten saber que el lugar previsto para Tutankhamón, fallecido prematuramente a los 18 años, no era real”, explica André Wiese.

«Los contemporáneos confundieron las sepulturas destinadas a los altos funcionarios por un panteón real. Casi cada centímetro cuadrado estaba cubierto por objetos», señala Wiese.

Intacto gracias a Ramsés VI

Un tesoro que Howard Carter encontró intacto, un caso raro. Puesto que inmediatamente después de la muerte de Tutankhamón, Ramsés VI fue enterrado en el mismo lugar. Su sepultura había bloqueado la del joven faraón, preservándola del pillaje y le aseguró de esta forma una vida eterna que era el objetivo de los antiguos egipcios.

Todos los objetos depositados en la sepultura deben servir al faraón en su paso hacia el otro mundo. Hay en consecuencia

utensilios fabricados especialmente para la tumba, cosas de la vida cotidiana que pertenecieron al difunto, también alimentos y ungüentos.

Según André Wiese, los objetos funerarios de Tutankhamón parecen más lujosos que los de sus predecesores. Hay estatuillas de madera que están doradas y no ennegrecidas con resinas como sucedía antes, que representan a las divinidades o al faraón. Oriris, el dios de la muerte que era asociado al color negro, había sido relegado a un segundo plano en la época

de Tutankhamón por el oro, que evoca la luz.

«Tut» va una vez más a ganar el corazón del mundo”, según los deseos de Zahi Hawass. El egipcio no oculta sus deseos: recuperar otros tesoros que se encuentran en los museos de los países occidentales. Como es el caso del Nefertiti de Berlín.

A la espera, los arqueólogos continúan con sus descubrimientos. Un equipo acaba de encontrar una clase de escuela en Alejandría, lo que probaría que lo que se consideraba hasta ahora como teatro antiguo, no era otra cosa que un auditorio.

6 de abril de 2005

Swissinfo

<http://www.swissinfo.org>

Planean visitas virtuales para llevar Faraón a más personas

Ante el éxito de la muestra Faraón: el culto al Sol en el antiguo Egipto, el Museo Nacional de Antropología (MNA) planea realizar visitas virtuales para que un mayor número de personas conozca el acervo histórico que retornará a Berlín, sin prórroga, en junio próximo. Alejandro Villaseñor, coordinador de Desarrollo Institucional del Instituto Nacional de Antropología e Historia (INAH), expresó que por la abundante afluencia de visitantes se han adoptado y analizado diversas estrategias debido a que las expectativas iniciales se han "duplicado".

Los organizadores previeron abrir todos los días de la semana el museo, y que los lunes la entrada para los mexicanos sea gratuita, quienes deben mostrar su credencial de elector. Sol Levín, coordinadora nacional de Control y Promoción de Bienes y Servicios, explicó que se realizan visitas guiadas con grupos de 25 personas después de las 19:30 horas, con un costo de 3 mil pesos (con audioguías) y 4 mil 500 pesos (con personal capacitado). Felipe Solís,

director del MNA, explicó que en mayo se pondrá en marcha el proyecto de visitas virtuales, para que un mayor número de personas conozca la colección egipcia antes de su retorno a los museos alemanes.

Agregó que la espera de hasta seis horas ha disminuido "y se empieza a normalizar" en 60 minutos. Los resultados arrojan hasta ahora alrededor de 4 mil 500 visitantes por día. De los cuales, dijo el funcionario, "34.45 por ciento es de estudiantes y 10.47 de profesores". El cupo de 500 personas en la sala y la aumentada plantilla de seguridad fueron otros aspectos considerados para mejorar la afluencia dentro y fuera museo, además de mantener en óptimas condiciones las 152 piezas.

Como institución, dijo Alejandro Villaseñor, "no podemos limitar el tiempo de visita libre y abierta a las personas". Hay elementos de apoyo, agregó, como células electrónicas o videos que enriquecen la visita y, "por tanto, no podríamos determinar un tiempo específico para el recorrido".

8 de abril de 2005

La Jornada

<http://www.jornada.unam.mx>

Arqueólogos españoles ayudan levantar el tercer coloso de Memnón

La arqueóloga sevillana Miriam Seco y el conservador soriano Miguel López anunciaron hoy que la tercera estatua colosal faraónica de Memnón podría ser erigida el próximo año.

En una conferencia impartida en el Instituto Cervantes de El Cairo, los dos investigadores relataron los avances realizados durante su última campaña, finalizada el pasado

mes de marzo en los alrededores de la ciudad monumental de Luxor, una de las cunas de la arqueología faraónica.

Tanto la arqueóloga sevillana como su colega soriano forman parte de la misión germano-egipcia que desde 1999 excava en los alrededores de los dos colosos. 'Este año recurrimos a un sistema de cojines neumáticos inflados con aire comprimido con los que levantamos unas 450 toneladas del coloso, que tiene un peso aproximado de 650 toneladas', explicó la arqueóloga.

Los dos primeros colosos de Memnón están levantados desde hace años a la entrada del afamado 'Valle de los Reyes', una zona desértica en la ribera oeste del río Nilo, a su paso por Luxor, en la que se encuentran un gran número de tumbas de faraones. Los historiadores consideran que ambas estatuas colosales, que representan a Amenofis III, presidían la entrada al principal templo funerario de este faraón, miembro de la XVIII dinastía, que gobernó Egipto entre 1539 y 1075 antes de Cristo. El tercero, que se ha descubierto enterrado no muy lejos de los otros dos, pertenecería al segundo pylon, o entrada al referido recinto religioso.

Los mismos especialistas creen que el templo de Amenofis III constaba de tres pilonos, por que le faltaría aún por hallar otros tres colosos. 'Este años, nuestra mi-

sión también ha sido limpiar los fragmentos y piezas encontradas, restaurarlas e iniciar el proceso de reconstrucción', explicó Miriam Seco. Miguel López agregó que una de las principales dificultades estriba en drenar la capa freática donde se han encontrado la mayoría de las piezas, y que ha afectado negativamente a la conservación de los vestigios.

'La sal y las aguas del lugar han deteriorado gran parte de las piezas de todo el lugar. Una vez reunidas todas las piezas, van a levantar un museo al aire libre para exponer las piezas.

La directora de la misión, la profesora de origen armenio Hourig Sourouzian, participó asimismo en la conferencia, durante la que aportó detalladas explicaciones sobre los hallazgos relativos al segundo pylon.

'Lo más importante es el descubrimiento de un estatua de cuarcita de 3,25 metros de la reina Ti, esposa de Amenofis III, que estaba situada a los pies del coloso', afirmó Sourouzian. 'El rostro y uno de los pies fueron desenterrados en el 2002, y el resto al año siguiente. Durante esta año se han restaurado las piezas halladas en el taller instalado en la misma excavación, junto al perímetro del templo', agregó.

14 de abril de 2005

Terra Actualidad

<http://actualidad.terra.es>

Participarán mexicanos en la restauración de una tumba egipcia

Viajarán en mayo 15 especialistas para evaluar el estado del monumento con más de tres mil años de antigüedad, correspondiente a la dinastía XVIII.

Una delegación de arqueólogos mexicanos participará en trabajos de restauración y consolidación de la tumba tebana 39, cercana a la ciudad de Luxor, en Egipto, proyecto impulsado por la Sociedad Mexicana de Egiptología y aprobado por el Consejo Supremo de Antigüedades de ese país del Norte de África.

El grupo integrado por 15 especialistas viajará en mayo próximo para llevar a cabo una evaluación inicial, con una duración de tres semanas, a fin de conocer el estado y posibles técnicas a utilizar para el rescate del monumento con más de tres mil años de antigüedad, correspondiente a la Dinastía XVIII.

La misión, apoyada también por la Universidad del Valle de México (UVM), se divide en trabajos de restauración; lectura e interpretación de jeroglíficos; arqueología y arquitectura; y logístico, contará también

con la participación de expertos de Inglaterra y España.

Al concluir la primera valoración, se prevé una temporada de campo extensa en noviembre, en la que se iniciarán labores específicas por cada uno de los grupos de trabajo. Entre los integrantes de la delegación mexicana participan siete especialistas del Instituto Nacional de Antropología e Historia (INAH) y de la UVM. Además, el jefe de los trabajos de campo es Jorge Canseco Vincourt, investigador del instituto en el Museo Nacional de las Culturas y presidente de la Sociedad Mexicana de Egiptología.

Las restauradoras del INAH son Emma Isabel Medina, Sandra Cruz, Dulce María Grimaldi, Renata Schneider y Alejandra Alonso, especialistas en piedra caliza, adobe y pintura sobre estuco, elementos que constituyen la tumba tebana 39. La investi-

gadora Angelina Macías, de la Dirección de Estudios Arqueológicos del INAH y responsable del equipo de arqueología y arquitectura, detalló los trabajos que serán realizados en mayo.

Informó que la tumba se encuentra saqueada y "en sus muros recubiertos de estuco aún pueden observarse una gran cantidad de textos; una parte de ellos están derrumbados. Por ello, en esa temporada inspeccionaremos y catalogaremos el porcentaje de muro caído, para ver en qué grado es restituable". En cuanto a los trabajos de carácter arqueológico, indicó que se llevará a cabo la recolección de vestigios, pues hasta el momento sólo se cuenta con una prospección a partir del contexto cultural, y luego de que los restauradores procedan al levantamiento de material, habrá una limpieza arqueológica a fin de llegar hasta la roca madre donde está excavada la tumba, detalló.

La especialista Gabriela Arrache, secretaria general de la Sociedad Mexicana de Egiptología, precisó que se trata de una "tumba-templo funerario" dedicado para el descanso de Pui-Em-Ra, personaje destacado durante el gobierno de la reina Hat-Shep-Sut. Detalló que Pui-Em-Ra, segundo profeta del dios Amón, en Karnak, fue el impulsor de la construcción del templo de Deir el Bahari, en honor a la mencionada monarca. Debido a su rango e importancia, se levantó la tumba tebana 39, que consta de un pasillo transversal y tres capillas.

El templo tenía columnas, muretes y pórticos grabados, así como los sarcófagos

del sacerdote y de algunos familiares suyos. Todavía pueden ser apreciadas estelas y pinturas murales en bajorrelieve, en las que se identifica al personaje, anotó. La tumba, que también fue utilizada durante el siglo pasado como vivienda, fue descubierta en 1882 y casi 40 años después fue reabierta por Norman de Garies Davies, quien la fotografió y trazó algunos planos, de ahí seguiría el saqueo, comentó.

Gracias a esos dibujos se conoce que en una de las tres capillas debió estar el sarcófago del segundo profeta de Amón, ya que en una de ellas se ubica un pozo muy profundo, donde se realizará una estratigrafía, expuso. De acuerdo a Angelina Macías, debido a que el plano realizado por Norman de Garies tiene una escala muy discutible, se llevará a cabo un análisis sobre la orientación de la tumba, así como una toma de medidas de las habitaciones. El grupo de arquitectos de la UVM, especialistas en restauración de estructuras, determinarán el estado del techo para saber si es necesaria la utilización de algún tipo de soporte, dinteles y otros elementos, con el objetivo de consolidar el sistema constructivo, abundó la arqueóloga.

Para Angelina Macías "es un orgullo" haber obtenido la concesión de trabajar en Egipto por parte del Supremo Consejo de Antigüedades de ese país, "pues en esta decisión lo que contó fue la historia académica de la arqueología y la restauración mexicanas", subrayó.

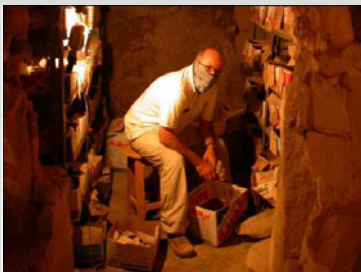
15 de abril de 2005

El Universal

<http://www.eluniversal.com.mx>

Egiptólogos de la Universidad de La Laguna trabajan en una excavación

EFE



El profesor Miguel Ángel Molinero durante las excavaciones (Foto: EFE)

SANTA CRUZ DE TENERIFE.- Egiptólogos de la Universidad de La Laguna, en Tenerife, excavan la

tumba de un alto funcionario en Luxor, del que se sospecha que intentó asumir prerrogativas reales, y en la que sorprendentemente se recuperan los textos de las

pirámides del Reino Antiguo, 1.400 años después de que dejaran de utilizarse.

La tumba está en Asasif, muy cerca de Deir El-Bahari, donde se encuentra el templo de la reina Hatshepsut, tiene unos 4.500 metros cuadrados y en ella está enterrado Harwa, el administrador de las propiedades de la sacerdotisa principal de Karnak, que murió hacia el año 700 antes de la era cristiana.

El profesor titular de Egiptología de la Universidad de La Laguna, Miguel Ángel Molinero, explicó que hace unos ocho años un equipo internacional de arqueólogos empezó a excavar esa tumba y se pusieron

en contacto con él al descubrir que el recinto estaba lleno de textos de las pirámides, objeto de su tesis doctoral.

Miguel Ángel Molinero afirma que estos textos se han hallado en once tumbas del Reino Antiguo, como en la pirámide de Teti en Saqqara, y fueron cayendo paulatinamente en desuso, pues sólo aparecían posteriormente en pequeños fragmentos en ataúdes o transformados en textos del "*Libro de los Muertos*".

Sin embargo, inexplicablemente, 1.400 años después de que hayan desaparecido, Harwa se hace enterrar con los mismos himnos del Reino Antiguo y a partir de ahí vuelven a ponerse de moda en las tumbas de los altos funcionarios.

Las paredes de la tumba, que ha sido muy saqueada, estaban cubiertas de textos y en ella se han encontrado catorce pozos que conducen a cámaras subterráneas, en las que los investigadores no descartan que se puedan hallar los sarcófagos de Harwa y su familia.

En la última campaña, durante el mes de enero, se han hallado cerámicas rotas, procedentes del ritual funerario llamado de la "ruptura de las vasijas rojas", recipientes con restos de la momificación, como los aceites y perfumes sacralizados, y por ahora sólo se han excavado tres de los pozos conocidos.

Los murciélagos dificultan el trabajo

El pozo de Harwa ya se ha encontrado, pero sin sarcófago, aclara Molinero, que precisa que los egiptólogos de la Universidad de La Laguna están integrados en la misión arqueológica italiana de Luxor.

Los trabajos se ven dificultados, no obstante, por el hecho de que las paredes se han desmoronado por completo debido a los movimientos sísmicos, y la tumba estaba colonizada por murciélagos, cuyos excrementos han derruido la pintura. Los

egiptólogos de La Laguna se han hecho cargo de las tareas de epigrafía, que consiste en copiar los textos de la tumba -al menos unos 5.000 fragmentos hallados por el suelo- identificar su procedencia y colocarlos en su emplazamiento original con técnicas de fotografía digital.



El tesorero Harwa, en un grabado. (Foto: EFE)

En las paredes se han encontrado relieves "impactantes", confiesa Miguel Ángel Molinero, como uno en el que aparece el dios de la muerte agarrando a Harwa por la mano con una firmeza "como nunca antes había visto en el arte egipcio".

Harwa administraba las propiedades del templo más rico de Egipto, el de Karnak, lo que le permitió construirse la tumba más grande del país en ese momento, y se cree que intentó usurpar prerrogativas reales porque en una estatuilla funeraria aparece representado con el cetro y el flagelo de los faraones, lo que es "absolutamente excepcional", además de escribir en su tumba los textos funerarios que en el Reino Antiguo estaban reservados a los monarcas.

19 de abril de 2005

El Mundo

<http://www.elmundo.es>

Descubren la mayor necrópolis de la época predinástica en Egipto

La más grande necrópolis de la época predinástica de Egipto, que data de hace 5.600 años, ha sido descubierta a unos 840 kilómetros al sur de El Cairo, informó el ministro egipcio de Cultura, Faruq Hosni. El cementerio fue encontrado por un equipo de arqueólogos egipcio-estadounidense en la zona monumental de Kom El Ahmar, conocida antiguamente como Hieracómpo-

lis, situada en las proximidades de Edfú, precisó Hosni.

"El dueño de la necrópolis es un de los primeros gobernadores de Hierakonpolis, cuya autoridad se extendió a otras ciudades vecinas del Alto Egipto", concluyó el ministro egipcio. Por su parte, el secretario general del Consejo Supremo de Antigüedades (CSA), el egiptólogo Zahi Hawass,

indicó que el cementerio está compuesto por una gran tumba rectangular cubierta por una mastaba y una mesa de madera para la presentación de ofrendas.

"Pese a que ese cementerio fue saqueado en el pasado, los expertos hallaron los restos mortales de cuatro personas depositados en la superficie de roca inferior de la gran cripta", agregó Hawass.

20 de abril de 2005

El Mundo

<http://www.elmundo.es>

Misión arqueológica encuentra sarcófago intacto en Oxirrinco

La misión arqueológica de la Universidad de Barcelona ha encontrado un sarcófago intacto en la antigua ciudad egipcia de Oxirrinco de la época saíta, correspondiente a la XXVI dinastía que reinó entre los siglos VII y VI antes de Cristo.

La momia que había en el interior del sarcófago, según ha informado hoy la Universidad de Barcelona, será sometida a una exploración endoscópica el próximo mes de junio por Annie Perrault, especialista de la Universidad francesa de Montpellier. El hallazgo ha sido efectuado por la expedición arqueológica que cada año dirige el catedrático de Egiptología Josep Padró en Oxirrinco.

En otro sarcófago de la misma tumba se encontró un escarabeo (el escarabajo sagrado de los egipcios) esculpido en piedra semipreciosa y con 8 columnas de jeroglíficos que está siendo traducido. Este sarcófago, que había sido violado en la antigüedad, pertenecía a una mujer de familia noble. Durante la campaña se reali-

zaron trabajos de limpieza y acondicionamiento del templo subterráneo dedicado al culto de Osiris, descubierto en 2001, y en el que se encontró una estatua de tres metros de altura dedicada a este dios de los muertos y la vegetación.

El templo contiene también una sala con nichos donde se hacían entierros rituales como "simulacros de momias de Osiris" que representaban la resurrección de esta deidad. Los arqueólogos barceloneses han constatado también que esta sala sufre riesgo de hundimiento por lo que necesita ser apuntalada, tarea que se llevará a cabo próximamente.

Este yacimiento arqueológico se encuentra situado a 190 kilómetros al sur de El Cairo y fue identificado como la antigua ciudad de Oxirrinco por parte de uno de los componentes de la expedición egipcia de Napoleón Bonaparte. Desde 1992, la Universidad de Barcelona forma parte del grupo de entidades que realizan excavaciones en la zona.

21 de abril de 2005

Actualidad Terra

<http://actualidad.terra.es>

Breves

La historia del "salvamento" de sus monumentos de las aguas del Lago Nasser

El próximo 13 de abril, en la sede de la UNESCO de París, será inaugurada la exposición "*La campaña de Nubia: ayer y hoy*", una retrospectiva sobre los salvamentos de los monumentos de la zona, hasta la creación del Museo de Nubia y Asuán y del Museo Nacional de la Civilización Egipcia en El Cairo. Zahi Hawass, destacando las sólidas y fructíferas relaciones entre Egipto y la UNESCO, ha especificado que en la exposición serán expuestos libros, documentos y videos. Fuente: [Egypt Online](http://egyptonline.com), [State information Service](http://stateinformation.com), 6 de abril de 2005.

Concurso de Instituto Uruguayo de Egiptología

El pasado 6 de Abril de 2005 tuvo lugar la ceremonia de entrega de premios del XI Concurso de Egiptología organizado por el Instituto Uruguayo de Egiptología con el propósito de estimular el estudio de este tema en nuestro medio. El Sr. Embajador de Egipto y el Cónsul de ese país tuvieron la gentileza de concurrir para entregar los premios a los ganadores y los detalles ya están publicados en <http://www.geocities.com/manuelsua/index.html>. Reseña: J. J. Castillos.

El tercer coloso de Memnón

La tercera estatua colosal de Memnón podría ser levantada de nuevo en su lugar originario el próximo año. La arqueóloga sevillana Miriam Seco y el conservador soriano Miguel López, integrantes de la misión germano-egipcia que, desde 1999, excava en los alrededores de los dos colosos que se pueden contemplar hoy en la ribera oeste del Nilo, a su paso por Luxor, informaron el pasado abril acerca de los trabajos de recuperación de la última campaña. En ella, los científicos han logrado levantar 450 toneladas de este tercer coloso, que tiene un peso aproximado de 650. Los arqueólogos han iniciado el proceso de limpieza y reconstrucción de los fragmentos, descubiertos en las cercanías de sus dos hermanos. Fuente: La Aventura de la Historia nº 79, mayo de 2005.



¿De qué murió el faraón Ramsés II?



Se somete a una tomografía la momia del soberano. Protagonista de uno de los reinados más largos de toda la historia de Egipto, Ramsés II (hacia 1289-1224 a.C.) sigue siendo un personaje enigmático en muchos sentidos, sobre el que las distintas fuentes históricas y arqueológicas han extendido una imagen contradictoria. Para intentar aclarar algunos de ellos, la momia de este faraón, descubierta en 1881, será sometida a una tomografía computerizada, similar a la que se le hiciera recientemente a Tutankhamón. El principal objetivo que persigue esta investigación es el de averiguar las causas de la muerte de Ramsés II. Por otra parte, nuevos estudios sobre este soberano pretenden dilucidar si era él quien ocupaba el trono del Nilo en la época de la esclavitud y del éxodo de los judíos, que narra la Biblia. Según algunos autores, la salida de los judíos de Egipto hacia Israel pudo ocurrir bajo Ramsés aunque nada ha podido confirmarlo. Fuente: National Geographic Historia nº 17.

Descubiertos 26 extraños sellos del faraón en la Gran Pirámide

Un equipo arqueológico de Egipto descubrió 26 extraños sellos que pertenecieron al rey Keops, constructor de la Gran Pirámide de Guiza en el suroeste del Cairo, declaró el ministro de Cultura egipcio, Faruk Hosni. "Los sellos están hechos de una amalgama de jarrón fino y de piedra rocosa, tienen una dimensión de 4,3 cm por 4,5 cm y están grabados con los grados de los soldados del rey", precisó Hosni, citado este jueves por la agencia de prensa egipcia Mena. Cincuenta y siete piezas de cerámica, de formas y dimensiones diferentes, con estos sellos marcados también fueron puestas a punto por el equipo de arqueólogos, indicó el ministro, precisando que estos descubrimientos tuvieron lugar en la región de las pirámides de Guiza. "Estos sellos eran utilizados por una misión enviada por el rey Keops (2551-2528 a.C.) para juntar óxido de hierro, necesario para la fabricación de pintura roja", explicó el secretario general del Consejo superior de antigüedades egipcias, Zahi Hawas. "Los artesanos de esa época necesitaban este óxido de hierro para decorar las pirámides así como el material y las instalaciones funerarias de la IV Dinastía", a la que pertenecía Keops, añadió. Fuente: [Yahoo Noticias](#), 29 de abril de 2005.

Varios

Entrevista: Zahi Hawass, secretario general del Consejo Superior de Antigüedades de Egipto

La maldición de los faraones somos nosotros

Autor: Jacinto Antón.

Zahi Hawass irradia una energía abrumadora, rayana en el exceso. Lo que seguramente es inevitable en alguien que lleva sobre sus hombros el peso de los monumentos faraónicos de la

tierra del Nilo. Dotado de una capacidad organizativa colosal y de una contagiosa pasión por su trabajo, Hawass, que se ufana de escalar la pirámide de Keops en 45 minutos, ha revolucionado la política cultural egipcia con medidas radicales. "Si no se los protege con medidas extremas, los monumentos del Antiguo Egipto desaparecerán en menos de 100 años", afirma en una entrevista en El Cairo mientras al otro lado de las ventanas, decenas de garcillas (*Bubulcus ibis*) que han nidificado sobre unos altos eucaliptos junto al zoo de la ciudad, revolotean como jeroglíficos vivos. "La verdadera maldición de los faraones somos nosotros", sostiene.

Pregunta: Tras los últimos análisis que han practicado a la momia de Tutankhamón ha dicho usted con mucha seguridad que no fue asesinado.

Respuesta: Con los datos nuevos, la teoría del golpe en la cabeza, en la que sustentaban las hipótesis de asesinato, queda descartada. Me dirá que quizá lo envenenaron. Pero nosotros nos tenemos que ceñir a las evidencias, y éstas indican que no hay ninguna prueba de crimen.

P. ¿Usted personalmente cómo cree que murió?

R. No lo sé, quizá tuvo una muerte normal. A veces hombres jóvenes del Antiguo Egipto tenían un ataque al corazón. Es posible que no lo descubramos jamás. El misterio de Tutankhamón nunca cesará.

P. ¿Qué sintió al abrir en enero el sarcófago de Tutankhamón y tenerle cara a cara?

R. Sentí... no sé si lo podré explicar. La realeza está en su cara. Sentí, sí, su magia y su misterio.

P. Usted no es un hombre al que detengan las supersticiones, pero tuvo pesadillas con las momias de dos niños halladas en el oasis de Bahariya que le persiguieron en sueños hasta que, dice, las volvió a juntar con la del padre. ¿No ha temido la maldición de Tutankhamón?

R. Al meterlo en el escáner el aparato se apagó, lo que puede alimentar la leyenda. A la gente le gustan esas cosas. Yo, en realidad creo que la maldición somos nosotros. En el caso de Tutankhamón es obvio quién salió perdiendo cuando lo encontraron: él. Acostumbro a no afeitarme el día que voy a entrar en una tumba cerrada, pero eso lo hago porque te proteges mejor de los posibles gérmenes. Se lo recomiendo. Las momias son cuerpos y se corrompen y, por cierto, emiten un olor espantoso.

P. Nos tiene a todos en vilo desde que se detuvo la exploración de los misteriosos conductos de la Gran Pirámide, los mal llamados conductos de ventilación.

R. La Universidad de Singapur nos va a enviar un robot y lo meteremos en octubre e iremos a ver qué hay detrás de esas puertas o piedras que hemos encontrado en los conductos. Tenemos que ir despacio, pero tengo la sensación de que detrás se encuentra escondida la verdadera cámara funeraria de Keops.

P. ¡La verdadera cámara de Keops! ¿Qué habría ahí?

R. El cuerpo y el ajuar del rey, que nunca han aparecido

P. Otra vez, pues, "cosas maravillosas", como diría Howard Carter.

R. Puede ser.

P. Hablando de cosas maravillosas, han encontrado ustedes al revisar la momia el pene perdido de Tutankhamón. Apéndice nada baladí porque esencializa no sólo el fin de la poderosa dinastía tutmósida (Tutankhamón, el último faraón de la familia, murió sin descendencia viva) sino el deplorable trato dado por Carter a su momia.

R. Sí, lo hemos encontrado, entre la arena sobre la que está depositada la momia en el sarcófago. A Carter se le cayó seguramente mientras la manipulaba.

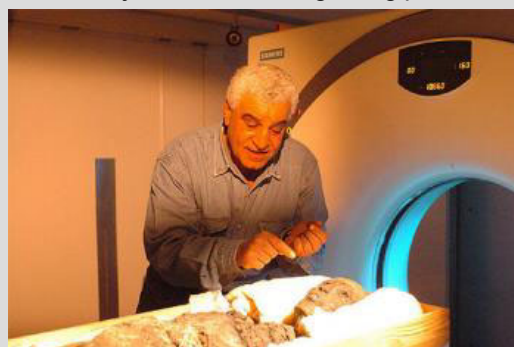
P. ¿Le enfurece cómo trataron a la momia?

R. Yo en lugar de Carter nunca le hubiera arrancado la máscara de oro como hizo él. La puso al sol para despegarla y luego empleó un cuchillo. Nunca hubiera tratado ese cuerpo así. Lo destrozaron. Fue un gran crimen.

P. ¿Preferiría que no hubieran encontrado la tumba?

R. Eso no. Enriqueció nuestro conocimiento. Es uno de los grandes hallazgos de la arqueología. Hay que valorar las grandes aportaciones que Carter hizo.

P. A usted no le gusta que se exhiban las momias. ¿Es cierto que es partidario de retirarlas e incluso de cerrar la *Mummy Room* del Museo Egipcio de El Cairo?



Zahi Hawass, junto a la momia de Tutankhamón durante las pruebas realizadas a ésta el pasado enero. (EFE)

R. En tres años vamos a sacar todas las momias reales de ese museo para trasladarlas al nuevo Museo Nacional de la Civilización Egipcia en Fustat, en el viejo Cairo, donde las mostraremos de una manera digna. Pero a mí, personalmente, me gustaría que esas momias volvieran a sus tumbas. Las momias no han de estar en museos, es como maltratarlas. Lo que sí vamos a hacer es escanear todas las que podamos con la máquina que usamos para Tutankhamón.

P. Ese museo del que habla forma parte de la nueva red de centros que se proyecta.

R. Sí, tenemos 13 museos nuevos en marcha, estamos cambiando las ideas al respecto de lo que debe ser un museo, adaptándolas a los tiempos. No se trata sólo de ver momias y ataúdes, sino de contar y hacer comprensible e interesante la historia. Entre estos nuevos museos se cuentan el Gran Museo de Egipto, en Giza, que será el mayor museo de antigüedades y albergará los 5.000 objetos de la tumba de Tutankhamón actualmente en el Museo Egipcio, el Imhotep Museum en Saqqara, o el Crocodile Museum en Kom Ombo.

P. ¿Y qué será del viejo Museo Egipcio?

R. Se dedicará a la historia del arte faraónico y será renovado de arriba abajo.

P. ¿Qué opina del museo del barco solar junto a la Gran Pirámide? Es feo, ¿no?

R. Horrendo. Entorpece la visión de la pirámide y afea toda la vista de Giza. Mi idea es sacarlo de ahí y llevarlo a otro sitio.

P. Tuvo usted muchos problemas con los que denomina "*piramidiotas*", partidarios de la peregrina teoría de que las pirámides son más antiguas que los egipcios.

R. Eso ha cesado, por suerte. Afortunadamente, la gente empieza a tener más interés en lo que hacemos en Giza, como la excavación de las necrópolis de los trabajadores que construyeron las pirámides, que en esas cosas aberrantes. Fue muy malo, pero ha pasado. ¿Por qué debía permitir la acción de aficionados que se creían con derecho a perforar en las pirámides? ¡Que se vayan a hacer tonterías a sus países! Ha habido personas que se han vuelto muy locas con esas ideas, incluso oímos de algunos estadounidenses que querían suicidarse en el interior de la Gran Pirámide.

P. Se le ha reprochado dar tratos de favor.

R. Nunca cometeré el error de Carter de dar exclusivas. *National Geographic Channel*, por ejemplo, ha podido realizar un documental sobre el análisis a Tutankhamón [*La maldición de Tutankhamón*, que se emite el 15 de mayo] porque brindó la mejor oferta de financiación del escáner. Pero la información obtenida se ha distribuido a todo el mundo, y las fotos las vamos a poner en Internet.

P. ¿Qué opina de las misiones españolas en Egipto?

R. Hacen muy buen trabajo.

P. ¿Cree usted que el Valle de los Reyes está agotado?

R. No. La arena de Egipto esconde mucho todavía. Calculo que no hemos descubierto aún más del 30% de lo que hay en el país. En el Valle, concretamente, aún quedan tumbas reales por descubrir. Como la de Amenofis I.

P. Nicholas Reeves busca la tumba de Nefertiti en el Valle.

R. Hemos parado ese proyecto.

P. Lo de la supuesta momia de Nefertiti fue un chasco.

R. La gente lanza especulaciones como forma de hacerse famosa. Estoy harto de esas cosas. El caso que menciona es especialmente deplorable porque la momia que esa investigadora, Fletcher, identificó como la de Nefertiti es en realidad la de un hombre.

P. Es usted muy radical en la defensa de las antigüedades. Ha cerrado, por ejemplo, la tumba de Nefertari.

R. Hay que buscar un equilibrio entre las necesidades del turismo y la obligación de proteger los monumentos. Y hay que detener las excavaciones para concentrarse en la investigación y la protección de lo ya conocido.

P. Usted tiene fama de duro, pero es a la vez un romántico. Y, cosa extraña para un arqueólogo, ¡le tenía miedo a la oscuridad!

R. Lo extraño sería alguien que no le tuviera miedo a nada, ¿no le parece?

11 de abril de 2005

El País

<http://www.elpais.es>

Azules Egipcios. Pequeños tesoros del arte

El Centro Cultural Conde Duque presenta en la Sala de Bóvedas, hasta el 22 de mayo, 208 extraordinarias piezas arqueológicas pertenecientes a distintos periodos que van desde el Imperio Antiguo hasta la época romana. La muestra analiza, a través de estas piezas, diversos aspectos de la cultura egipcia como los dioses, los reyes, la vida cotidiana y la muerte.

Laura López Trujillo.



Contrapeso de collar
Menat
Siglo X a.C.

Si algo se demuestra con la magnífica exposición Azules Egipcios es que, más allá de modas pasajeras, en España sigue estando muy vivo el interés por el Antiguo Egipto. Gracias al esfuerzo del Instituto de Estudios del Antiguo Egipto, los comisarios Francisco Martín Valentín y Teresa Bedman, en colaboración con el Eton College, se ha podido llevar a cabo el diseño y montaje de esta exposición que puede considerarse como una oportunidad única en Europa para ver estos pequeños tesoros egipcios, que han conseguido permanecer intactos a lo largo de los siglos.

La muestra recoge un total de 208 piezas arqueológicas pertenecientes a la colección del Eton College, reunidas durante el siglo XIX por el Mayor William Joseph Myers, que después de retirarse del ejército se dedicó a viajar como ayudante de los voluntarios. Durante su estancia en la ciudad de El Cairo y logró hacerse con esta increíble selección de piezas, que cedió tras su muerte al museo del Colegio Eton, al que se sentía profundamente unido, tal y como muestran las palabras que se pronunciaron en un homenaje tras su fallecimiento: “su memoria se mantendrá viva gracias a las innumerables muestras de su amor por Eton”.

La importancia de esta exposición reside en que, en palabras de los propios comisarios “es una de las muestras más completas del mundo en vasos decorados y cálices lotiformes”, ya que la mayoría de las piezas reunidas son objetos rituales, como talismanes, amuletos, figuras funerarias, vasos y joyas. El nombre de la exposición viene dado al evocar el color lapislázuli que se repite en la mayoría de los objetos de la muestra, y que es el color del gran río Nilo, un azul verdoso que simbolizaba la esperanza y la renovación que la diosa Hat-Hor daba a su pueblo, mediante el milagro de la subida de las aguas del río cada temporada. La muestra se ha ubicado en la Sala de las Bóvedas, muy adecuada ya que su acceso subterráneo, sus bóvedas y sus paredes originales de ladrillo confieren el toque de misterio y antigüedad que esta exposición requería.



Amuleto con forma de ojo Udyat
Siglo VIII a.C.



Caliz con forma de
loto azul
Siglo X a.C.

La gran originalidad del montaje de la exposición radica, precisamente, en la utilización del espacio para recrear una sala hipóstila como la de los edificios y templos egipcios, en la que se han dispuesto varias filas de columnas de cristal que permiten ver en su interior una o varias piezas, según el tamaño o importancia de estas. También se ha cubierto el suelo con un tapizado de color oscuro que evoca la calidez de la arena del desierto egipcio.

Las técnicas utilizadas para obtener este color son varias, pero la más importante, denominada fayenza, consiste en la preparación de una pasta cerámica azul brillante (aunque también permitía obtener otros colores), muy parecida a la cerámica esmaltada o vitrificada, aunque la ausencia de textos y documentación sobre el proceso para elaborarla sigue siendo, a día de hoy, bastante desconocido para los investigadores. Así,

el azul de este conjunto de joyas ha representado siempre para este pueblo milenario su mayor bien, el río Nilo, su mayor preocupación, la eternidad y su mayor virtud, la serenidad.

Las distintas piezas se han distribuido en las dos salas abovedadas según cuatro temas principales: Dioses, Reyes, Vida Cotidiana y La Muerte. En la primera parte de la muestra se produce el descenso a lo subterráneo, ya que el visitante debe bajar una rampa que da paso a la sala hipóstila, que recoge en sus columnas vítreas a las grandes divinidades del panteón egipcio, representados en amuletos, joyas, pectorales, sistros y contrapesos de collar, entre otros. Se continúa la visita por los distintos personajes de la realeza egipcia, representados en

broches, recipientes para cosméticos, relieves, y en una de las mejores colecciones de cálices del mundo.



Pectoral con Dios Osiris
Siglo XI a.C.

Los objetos de la vida cotidiana se disponen en orden cronológico para mostrar la evolución de las influencias de distintas civilizaciones sobre la cultura egipcia, por ejemplo, las representaciones artísticas realizadas con la técnica minoica griega o el realismo posterior de los retratos romanos. La segunda sala se ha querido reservar para la temática funeraria, tan importante en el mundo egipcio. Destacan especialmente la escultura de la portadora de ofrendas, la colección de cuencos de marjal, decorados con una singular tipología vegetal y animal y el fragmento de sarcófago del inspector de obras de

Amón, Amen-Hotep, entre otros.

La colosalidad de la exposición se debe, irónicamente, no al tamaño de sus piezas, que en la mayoría de los casos son diminutas, si no a la preocupación de los artesanos egipcios de conseguir la mayor perfección técnica y artística, siempre teniendo muy presente la idea de inmortalidad en todas las cosas que hacían. Para dar un significado total al conjunto de piezas se ha completado la colección con una serie de objetos pertenecientes al mundo romano durante su colonización de tierras egipcias, como son los dos exquisitos retratos del Fayun y las cabezas retratos esculpidas en yeso pintado.

18 de Abril de 2005

Articurius.com

<http://www.articurius.com>

En otros idiomas

Faraones en París

El Instituto del Mundo Árabe de París, alberga tradicionalmente exposiciones sobre la historia y la arqueología de los países árabes. Tienen incluso una exposición permanente sobre tejidos del mundo árabe. El objetivo del Instituto es dar a conocer la cultura árabe a los franceses. Nasser El-Ansari, director general del Instituto, me hizo el otro día una visita, expresándome su interés por organizar una exposición que atraiga al público francés y que hable sobre la historia de los faraones. Estuvimos de acuerdo en organizar la muestra bajo el nombre "*La gloria de los faraones*", nombre que finalmente cambió por el de "*Faraón*". Este título apareció por primera vez durante el Reino Nuevo (1.550 a.C.). Antes de esta época el gobernador era conocido como rey. La palabra "faraón" proviene de las palabras *pr-aa* que significaba "El rey que vive en el palacio".

La exposición destacará a reyes desde el Reino Antiguo, tales como Jafra, el constructor de la segunda pirámide de Guiza, hasta los que gobernaron durante el Reino Nuevo, como Thutmose o Ramsés. Por Zahi Hawass. *Al-Ahram Weekly*, nº 736 (31 de marzo - 6 de abril de 2005).

<http://weekly.ahram.org.eg/2005/736/he2.htm>

Antigua capital egipcia abandonada

A veces un emplazamiento arqueológico resulta más interesante por lo que no hay que por lo que se encuentra en él. El pequeño museo al aire libre de Tell Basta, cerca de Zagazig, donde en breve se erigirá una gran estatua de la reina Meritamón, esposa de Ramsés II, descubierta hace algunos años, contiene no más de una docena de objetos; incluso hace un siglo la zona se encontraba en tal estado ruinoso que las guías -incluyendo las de Baedeker- afirmaban que la visita representaba una pérdida de tiempo cuando había muchos más lugares más interesantes para realizar las visitas. El hecho es que la historia de la devastación de Tell Basta -la antigua Basta y la clásica Bubastis- situada donde se unen las ramas tanítica y pelusiaca del Nilo en el Delta oriental- es más interesante que los propios objetos que han llegado hasta nosotros. Por Jill Kamil. *Al-Ahram Weekly*, nº 738 (14 - 20 de abril de 2005)

<http://weekly.ahram.org.eg/2005/738/he1.htm>

Exposiciones

Campaña de Nubia: ayer y hoy

Esta exposición ofrece una mirada retrospectiva a la campaña de Nubia, que comenzó con el lanzamiento del proyecto de salvamento de los monumentos y que ahora cubre la creación del Museo de Nubia en Asuán y el Museo Nacional de la Civilización Egipcia en El Cairo. La exposición, compuesta de videos, libros y diferentes documentos, ilustra las duraderas y provechosas relaciones entre la UNESCO y Egipto en el campo de herencia cultural.

Lugar: Sede de la UNESCO. 7 Place de Fontenoy, Paris 07 75352. Francia.

Calendario: desde el 13 de abril de 2005.

Más información: [UNESCO](http://www.unesco.org).

Para ver el calendario de todas las exposiciones actuales:

<http://www.egiptologia.com/actual/eventos/eventos.htm>

Libros. No ficción

De esclavo a faraón: los faraones negros de la XXV dinastía

Comentario: Son muchos los libros que nos hablan de los grandes faraones del Egipto antiguo, pero hasta ahora poco o nada sabíamos de los "faraones negros" que gobernaron el imperio en el siglo VII a. de C. El conocido egiptólogo Donald B. Redford recorre en este libro dos milenios de complejas interacciones sociales y culturales entre Egipto y las civilizaciones vecinas nubia y sudanesa que llevaron a las ascensión al trono de Egipto, a fines del siglo VII a. de C., de los faraones negros kushitas, y nos introduce a un mundo exótico de guerra, conquista e intercambio cultural.



Donald Redford es uno de los pocos egiptólogos bendecidos con la capacidad de exponer ideas complejas de forma tal que atrapa la atención de los lectores no especializados. Al mismo tiempo, su capacidad de percepción histórica y sus profundos conocimientos gozan del mayor respeto de los especialistas y este libro nos explica por qué».

Ogden Goelet, Universidad de Nueva York

Donald B. Redford enseña historia del Mediterráneo clásico y antiguo en la Pennsylvania State University. Ha participado en numerosas excavaciones en Egipto y Jordania durante sus treinta y siete años de actividad profesional, además de investigar sobre la historia de Oriente Próximo, de Egipto y de la lengua egipcia. Es autor, entre otros títulos, de *Akhenate, the heretic king* (1987), *Egypt, Canaan and Israel in Ancient Times* (1992), *Hablan los dioses: diccionario de la religión egipcia* (Crítica, 2003), así como editor de la *Oxford Encyclopedia of Ancient Egypt* (2001).

Autor: Donald B. Redford.

Traducción: Silvia Furió.

Editorial: Crítica.

Colección: Egipto.

Encuadernación: Cartoné.

Tamaño: 19x24 cm.

Idioma: Castellano.

ISBN: 8484326330.

Fecha de publicación: abril de 2005.

Edición: 1ª.

Número de páginas: 224.

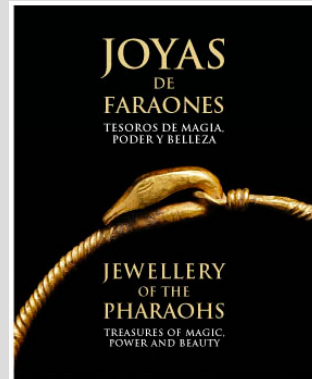
Precio: 23.90 €.

Joyas de faraones: tesoros de magia, poder y belleza

Comentario: Los ánades fueron frecuentemente representados en el arte egipcio, ya fuera como ofrenda alimenticia o como seres habituales en la fauna del rico paisaje propiciado por el río Nilo. Se trata de aves con un intenso contenido simbólico, pues aludían a la abundancia y eran emblema de fertilidad. A ello hay que sumar el sentido metafórico que los egipcios otorgaron a las costumbres migratorias de estos animales, relacionándolos con la idea de regeneración: desaparecen para volver a resurgir en un ciclo recurrente que sugiere un eterno renacer.

Debido a sus ricos contenidos mágicos, los patos aparecen frecuentemente en la joyería egipcia, pues eran considerados propiciadores de energías protectoras. Pero a ello debemos sumar el hecho de que la figura del pato, en escritura jeroglífica significa "hijo". La inscripción que muestra un ánade junto a un disco solar, "hijo de Re" es muy frecuente en la documentación. Se trata de un título esencial en el protocolo de los reyes, su filiación solar les hacía no solo gobernantes de los humanos, sino que su poder se extendía hasta las profundidades del cosmos.

Esta pulsera, por tanto, puede aludir a la idea benefactora intrínseca a la imagen del pato, pero también integra una expresión criptográfica: el ánade que constituye el cierre, y el disco solar que conforma el aro del brazalete, sugieren la lectura "hijo de Re". El portador de esta joya, por tanto podía gozar del poder extraordinario de un talismán digno de un faraón.



Autor: Swartz, Jeffrey, tr.

Editorial: Àmbit Serveis Editorials.

Encuadernación: Rústica.

Tamaño: 21x26 cm.

Idioma: Castellano e inglés.

ISBN: 8489681899.

Fecha de publicación: marzo de 2005.

Edición: 1ª.

Número de páginas: 207.

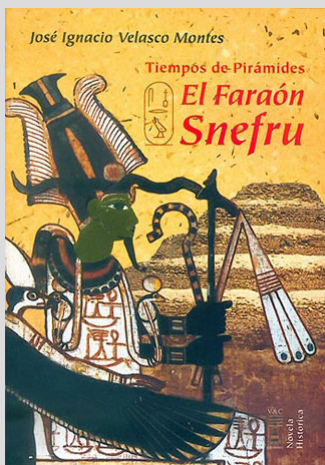
Ilustraciones en color.

Precio de editorial: 35.00 €.

Libros. Ficción

El faraón Snefru

Comentario: Hace unos 5000 años, Egipto era una nación que crecía en poder y conocimientos a pasos agigantados, estableciendo las bases de una cultura que le llevaría durante 3000 años a ser la cuna cultural de todo el futuro. La monarquía egipcia dirige una religión que va a instituir las bases dogmáticas de las religiones que le sucederán en el tiempo. La idea de un "Más Allá", de otra vida después de la muerte, crea una mentalidad especial y será el motor de su arquitectura, escultura, pintura, literatura, filosofía, magia y ética, logrando la creación de una idiosincrasia y de un arte tan original que sigue siendo la admiración de cientos de millones de personas. El faraón Snefru, nuestro protagonista, deberá enfrentarse en guerras, mejorar la situación de su país y mantener unido a un Egipto que siempre trata de dividirse en dos partes: el Alto (Sur) y el Bajo Egipto (Norte). Además tiene que construir su "Casa de la Eternidad", la tumba en la que podrá vivir eternamente. Pero Snefru, por una serie de circunstancias, no hará una pirámide, sino tres y una gran cantidad de otras obras que le convierten en uno de los mayores constructores de la historia: mueve más de 3.500.000 metros cúbicos, amén de consolidar el mayor avance arquitectónico de todos los tiempos: el paso del ladrillo de adobe al uso sistemático de la piedra en la construcción.



Pero nada es fácil para este rey. Los hechos se suceden con rapidez y tiene que enfrentarse con todo tipo de problemas: guerras, sacerdotes ansiosos de poder, malas cosechas, crear una administración eficiente para evitar el fantasma siempre amenazante de las hambrunas y poder mejorar la vida de su pueblo. Construye una gran flota de barcos, estableciendo un importante comercio con los países del Mar Mediterráneo en una lucha clara con los piratas llamados "Hombres del Mar" que, con el paso del tiempo serán los fenicios. La vida y las obras del faraón Snefru y la juventud de su hijo Keops, el futuro rey y constructor de la Gran Pirámide de Gizeh, son la apasionante historia que se narra en esta novela.

José Ignacio Velasco Montes, nacido en Badajoz en 1939, es médico especialista en Cirugía General, Traumatología, Cirugía Ortopédica, Rehabilitación y Medicina Deportiva, habiendo ejercido la cirugía hasta su jubilación en la Ciudad Sanitaria de "La Paz", en Madrid. Lector empedernido y estudioso de Egipto y su cultura desde la infancia, ha visitado Egipto en numerosas ocasiones. Publica su primer cuento en el periódico Hoy a los catorce años, a los que han seguido otros en diversos medios. Ha simultaneado la medicina con las actividades literarias publicando cuentos, poesía y artículos técnicos de diverso tipo. En la actualidad se encuentra escribiendo una pentalogía sobre Egipto, en la V Dinastía, Imperio Antiguo, la época de las pirámides, de la cual éste es el primer volumen.

Autor: José Ignacio Velasco Montes.

Editorial: V&C.

Materia: Novela histórica.

Encuadernación: Rústica.

Tamaño: 23x15 cm.

Idioma: Castellano.

ISBN: 8460939286.

Fecha de publicación: enero de 2005.

Edición: 1ª.

Número de páginas: 553.

Precio de editorial: 20,00 €.

Revistas

Entre el Nilo y el mar: la navegación egipcia

El gran río regulaba tanto la vida cotidiana de los antiguos egipcios como las comunicaciones del país. El río Nilo, protagonista del discurrir diario de los egipcios, nace en el corazón de África, regando Egipto de sur a norte y dividiendo el país en dos mitades: la del oeste linda con el desierto del Sahara, y la del este, con el mar Rojo. Al norte, el Nilo desemboca en el mar Mediterráneo. Las aguas del río y de los dos mares que constituían fronteras naturales del país fueron el escenario de las navegaciones egipcias. El Nilo actuó como arteria de comunicación, como vía de transmisión cultural y de relaciones comerciales, pese a que en el sur las



cataratas interrumpían su curso e impedían la navegación. Esta configuración geográfica hizo que los barcos fueran tan habituales en la vida de los egipcios como para justificar que los llevaran al mundo del Más Allá, donde dioses y difuntos los utilizaban para moverse por el cielo o para salir en procesión. Las embarcaciones se dividieron en dos grandes grupos: fluviales y marítimas. Tanto unas como otras existieron a lo largo de la historia egipcia, si bien es cierto que las que surcaban el Nilo se aprecian ya en los vasos de época gerzense (3500-3200 a.C.) mientras que las marítimas aparecen en épocas posteriores. Otro tipo de embarcación sería la utilizada por pescadores, también empleada para cazar en los pantanos del Delta, poco evolucionada y elaborada con tallos de papiro o con haces de lino atados.

Publicación: Historia National Geographic nº 17.

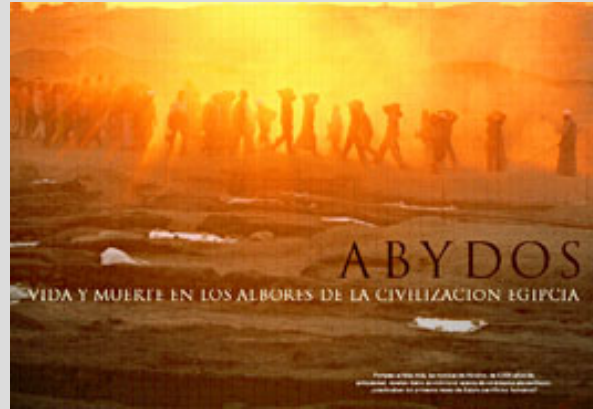
Autor: Elisa Castel.

Precio: 4.95 €.

Abydos, cuna de faraones

Un equipo de arqueólogos ha hecho descubrimientos sorprendentes en la necrópolis de los primeros reyes de Egipto. Los nuevos hallazgos demuestran que los sacrificios humanos contribuyeron a poblar la ciudad real de los muertos.

El rey Aha*, «el Combatiente», no fue asesinado mientras intentaba unificar los dos reinos del Nilo en conflicto, ni tampoco mientras erigía la capital de Menfis. Cuenta la leyenda que el primer gobernante del Egipto unificado murió en un accidente de caza tras un reinado de 62 años, atropellado por un hipopótamo enfurecido. La noticia de su fallecimiento suscitó otro tipo de terror entre sus colaboradores. Para muchos, el honor de servir al monarca en vida era la antesala de la dudosa distinción de servirlo en la muerte.



El día del entierro de Aha, una procesión solemne atravesó los sagrados confines de Abydos, la necrópolis de los primeros reyes de Egipto. Encabezada por sacerdotes, en la comitiva fúnebre estaba la familia real, el visir, el tesorero, funcionarios de la administración y el comercio, recaudadores de impuestos y Yer, el sucesor del monarca. Al franquear las puertas de la ciudad, la procesión se detuvo ante una estructura monumental con imponentes muros de ladrillos. En su interior los sacerdotes avanzaron entre una nube de incienso hasta una pequeña capilla, donde efectuaron los ritos secretos que asegurarían la inmortalidad a Aha. Fuera, alrededor de los muros del recinto, había seis tumbas abiertas. En un acto final de devoción, o de imposición, seis personas fueron envenenadas y enterradas con vino y comida para la otra vida.

Publicación: National Geographic mayo de 2005.

Autor: John Galván

Fotografías : Kenneth Garrett

Precio: 4.95 €.

El don del Nilo. Egipto eterno 7

La sociedad del Antiguo Egipto se caracterizaba por una serie de elementos típicos de lo que actualmente denominaríamos "estatalismo". Entre ellos, una burocracia racional, organizada y eficiente. La burocracia del faraón controlaba, al menos, parte de los templos y de sus riquezas, los productos agrícolas -parte de los cuales se destinaba a la comunidad-, el aprovechamiento de los principales recursos naturales del país, algunas actividades artesanales, la administración de la justicia e incluso sectores del comercio y de la educación de las clases más elevadas. Para los antiguos egipcios, estas formas de control estatal e, indirectamente, faraónico, eran la expresión de un equilibrio cósmico que hallaba en la figura divina del rey su eje central.

Las actividades humanas -desde el trabajo del zapatero hasta la organización de ciudades enteras y del ejército- venían reguladas de igual modo que la tierra cultivable, el Nilo, la vegetación y los animales, todos ellos partícipes de un gran ciclo cósmico. Era este orden sobrenatural el que proporcionaba a los antiguos egipcios el modelo de vida civil, desde las más banales manifestaciones de la vida cotidiana hasta el equilibrio político nacional e internacional. Todo, como ya se ha dicho, dependía de la figura del rey, que era el garante y el responsable del Maat, "el verdadero orden" -un concepto que unificaba también la idea de Justicia y de Verdad. De esta mentalidad deriva otra característica fundamental de la vida cotidiana en el Antiguo Egipto: el respeto a la tradición, a todo lo que la experiencia del pasado y las instituciones habían vivido con éxito, ya fuera en el campo de la técnica como en el de la moral o en el de lo intelectual.



Egipto era una amplia extensión de tierra cultivable, encajada entre dos orillas empobrecidas que señalaban, a los ojos de todos, el inicio del desierto y el fin del mundo civil. La magnitud territorial de los desiertos egipcios era enorme con relación a las tierras fértiles. Las resacas arenas y las cortantes rocas llegaban prácticamente hasta las propias aldeas. El desierto fue el lugar propio de los muertos y, de hecho, la costumbre disponía que los entierros se hicieran en el desierto occidental, por donde se creía que el sol iniciaba su viaje nocturno hacia el Más Allá. El llamado desierto líbico, arenoso y extremadamente árido, constituía la frontera occidental. Sus silenciosos parajes, barridos por un abrasador viento, tenían su prolongación natural en el inquietante desierto del Sahara, aunque albergaban cinco importantes oasis (entre ellos Siwa, El-Dakhla y El-Kharga).

Publicación: La Aventura de la Historia nº 79, mayo de 2005.

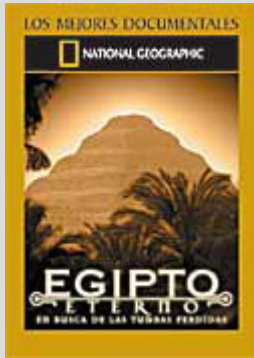
Autor: Ricardo Calvo.

Precio: 3.60 €.

Multimedia

Egipto eterno. En busca de las tumbas perdidas

Obsesionados con la muerte, los antiguos egipcios construyeron magníficos monumentos con la esperanza de asegurarse una vida eterna. Increíblemente, después de miles de años, muchos de ellos aún se mantienen en pie, pero otros muchos yacen enterrados bajo las arenas del desierto. Sus misterios, secretos y tesoros, cubiertos por el polvo de los siglos, esperan a ser descubiertos. *National Geographic* lleva a los espectadores bajo las arenas y al interior de las tumbas de la desaparecida aristocracia de Egipto, la clase noble que sirvió a los faraones. Guiados por el explorador en residencia de *National Geographic*, el Dr. Zahi Hawass, secretario general del Consejo Supremo de Antigüedades de Egipto, y por el arqueólogo francés Dr. Alain Zivie, entraremos en los lugares de reposo final de los ricos y poderosos de Saqqara. Sus recientes y nuevos descubrimientos nos ayudan a componer el cuadro de una antigua civilización en períodos fascinantes de su increíble historia.



Publicación: Historia National Geographic nº 17.

Formato: DVD.

Precio: 4.95 €.

Novedades en la Web de Amigos de la Egiptología

Las oraciones de predicado nominal en el egipcio y en el copto y su correlato en la familia semita

Las similitudes gramaticales entre las lenguas semitas y el egipcio y el copto son conocidas desde los inicios mismos de la filología egipcia y constituyen, sin duda, uno de los pilares sobre los que se asienta la ciencia egiptológica. A continuación expondremos algunos resultados derivados del estudio de las distintas formas de predicado nominal en los principales miembros de la familia semita, comparándolos con el grupo egipcio-copto o camino-semita, donde se mostrará la estrecha relación existente con las oraciones condicionales. 📖➡️

Carlos Blanco

http://www.egiptologia.com/escritura/predicado_nominal/predicado_nominal.htm

La estela del Tesorero Real Nebsumenu

En Octubre de 1999 el Museo Arqueológico Nacional de Madrid, presentaba entre otras piezas compradas al coleccionista Várez Fisa, una interesante estela egipcia, que éste a su vez había adquirido en el mercado internacional de antigüedades (Sotheby, *Darius* 1988. Lot 78). Esta pieza (actualmente conservada en el MAN con el número de inventario 1999/99/4), es hasta la fecha el principal documento conocido sobre la existencia de uno de los más oscuros reyes de finales de la XIII dinastía: el rey del Alto y del Bajo Egipto: Seheqaenre Seankhptahi.

La estela de 52,7 cm de anchura, conserva aún intactas las dimensiones originales en la parte superior. Sin embargo en lo que concierne a la altura, observamos que ésta ha sido deliberadamente alterada en la parte inferior. Podemos comprobar que los 72,4 cm que posee actualmente, no corresponde con la altura original que en un primer momento debió de tener este monumento. Efectivamente, sobre el borde inferior de la estela se pueden apreciar con claridad todos los signos de haber sido cortada con una sierra eléctrica. Esta escisión se ha realizado sin duda en tiempos modernos. Tal vez se pretendiera con ello dar a la pieza un aspecto más regular con el fin de facilitar su venta. Ya las malas condiciones en las que se encuentra el ángulo inferior derecho, sugiere que bajo la última línea de la inscripción conservada, la estela debía de encontrarse bastante deteriorada. Ésa fue seguramente la causa por la que se tomó la determinación de cortar en este punto, y quedar con ello drásticamente interrumpida la continuidad del texto. 📐➡

Juan Rodríguez Lázaro

<http://www.egiptologia.com/aeo/articulos/nebsumenu/nebsumenu.htm>

Sugerencias

Asociación Española de Egiptología

La Asociación Española de Egiptología es una institución científica fundada el 29 de Diciembre de 1986. Está dedicada exclusivamente al estudio y divulgación de la cultura del Antiguo Egipto en sus distintas modalidades. Para ello desarrolla diversas actividades, entre las que destacamos las siguientes:

- Cursos de Historia y Civilización (30 horas lectivas)
- Cursos de Lengua Jeroglífica presenciales (4 niveles – 40 horas lectivas)
- Cursos de Lengua Jeroglífica a distancia (por correspondencia)
- Jornadas de Lingüística Estructuralista (Lengua Jeroglífica -8 horas lectivas)
- Cursos monográficos de verano.
- Visitas guiadas al Museo Arqueológico Nacional de Madrid
- Viajes de estudio a Egipto y a exposiciones puntuales, tanto en España como en el extranjero, acompañados de profesores cualificados
- Publicación anual del Boletín de la Asociación Española de Egiptología (BAEDE)
- Servicio de Biblioteca para socios. 📐➡

<http://www.aedeweb.org>

Edición: Francisco López
Portada: Estela de la dama (...)TA(Y)ESKHERET
Museo Arqueológico Nacional de Madrid

Han colaborado en la edición de este boletín:

Montse Borrás
Roberto Cerracín
Manuel Crenes
Noelia Parra Hernández
Miguel Jaramago
Pilar Pérez
Asociación Española de Orientalistas
Equipo de Coordinadores de AE
Societat Catalana d'Egiptologia

Este boletín es una publicación mensual de Amigos de la Egiptología
<http://www.egiptologia.com>

Para colaboraciones, suscripciones y descarga de números anteriores
<http://www.egiptologia.com/boletin/>

Este boletín de carácter mensual, tiene como objetivo poner al alcance de cuantos se muestran interesados por la egiptología, las noticias e informaciones generadas en las últimas semanas en la lista de Amigos de la Egiptología (<http://www.egiptologia.com/lista/lista.htm>) y que por su carácter, puede resultar de interés recopilarlas.

El boletín de Amigos de la Egiptología, es también un espacio abierto a la participación responsable de sus lectores, siempre y cuando manifiesten con ellas ideas que respeten la disciplina egiptológica científica.

Amigos de la Egiptología no se responsabiliza de las informaciones u opiniones vertidas por sus autores en el boletín y, por ello, declinará toda responsabilidad que pudiera derivarse de las manifestaciones erróneas o claramente inexactas, por otra parte muy habituales por tratarse de medios de comunicación ajenos a la egiptología, que pudieran disponerse en el mismo.

Sobre el sistema de transcripción de los nombres: en todas los eventos publicados en este boletín se han respetado los sistemas de transcripción de la fuente original, salvo en aquellos que han sido traducidos, en los que se ha procurado emplear una de las dos propuestas de transcripción de los nombres propios al castellano realizadas por D. Francisco Pérez Vázquez y D. Josep Padró. Por tanto, dependiendo de la fuente, puede encontrarse un mismo nombre escrito de diferentes formas. Ambas propuestas pueden ser consultadas en:

Propuesta de D. Francisco Pérez Vázquez: <http://www.egiptologia.com/escritura/transcripcion/transcripcion.htm>

Propuesta de D. Josep Padró: <http://www.egiptologia.com/scaae/transcripcion/transcripcion.htm>